



EISWÜRFELMASCHINE

EM 1215

**Sicherheitshinweise &
Bedienungsanleitung**



Sehr geehrter NABO-Kunde,

vielen Dank, dass Sie sich für ein Produkt von NABO entschieden haben.

Unsere Produkte sind so konzipiert, dass sie auch in der Topausstattung kinderleicht zu bedienen sind. Wir arbeiten kontinuierlich daran, die Qualität unserer Produkte auf höchstem Niveau zu halten und stetig zu verbessern.

Wir wünschen Ihnen viel Freude mit Ihrem NABO-Produkt.

Mit freundlichen Grüßen,
Ihr NABO-Sales-Team

Sollte das Produkt nicht ordnungsgemäß funktionieren, wenden Sie sich bitte an Ihren Händler oder den NABO-Kundendienst unter: https://www.nabo.at/reklamation/rma_tool/

Unsere Mitarbeiter helfen Ihnen gerne, eventuelle Probleme zu lösen.

Um die Leistung unserer Produkte zu verbessern, nehmen wir regelmäßig Aktualisierungen vor.

Änderungen vorbehalten!

Lesen Sie diese Bedienungsanleitung sorgfältig durch, bevor Sie das Gerät in Betrieb nehmen. Bewahren Sie die Bedienungsanleitung für zukünftiges Nachschlagen an einem sicheren Ort auf. Sollten Sie dieses Gerät an Dritte weitergeben, dann muss diese Bedienungsanleitung mit übergeben werden.

Der Hersteller übernimmt keine Haftung für Schäden, die durch unsachgemäßen Gebrauch oder falsche Bedienung entstanden sind.

Inhaltsverzeichnis

1. Sicherheitshinweise	6
1.1 Sicherheitshinweise	6
1.2 Vorbereiten des Gerätes	6
1.3 Auspacken des Gerätes	8
1.4 Griff montieren	8
1.5 Anschluss des Gerätes	8
1.6 Reinigen und Warten	9
2. Lieferumfang	9
3. Produktübersicht	9
3.1 Aufbau	9
3.2 Bedienfeld / Funktion	10
4. Inbetriebnahme des Gerätes	10
4.1 Automatisches Selbstreinigungsprogramm	10
5. Technische Daten	11
5.1 Schaltbild	11
5.2 Explosionsdarstellung	12
6. Fehlerbehebung	14
7. Konformitätserklärung	14
8. Entsorgung	15

1. Sicherheitshinweise

1.1 Sicherheitshinweise

Ihre und die Sicherheit Dritter ist sehr wichtig.

In dieser Bedienungsanleitung und bei Ihrem Gerät stellen wir viele Sicherheitsmitteilungen bereit. Bitte lesen und beachten Sie alle Sicherheitsmitteilungen.



Dies ist das Gefahrensymbol

Alle Sicherheitsmitteilungen stehen nach einem Sicherheitswarnsymbol mit dem darauffolgenden Wort **[GEFAHR]** oder **[ACHTUNG]**.



GEFAHR



ACHTUNG

Diese Worte bedeuten:

Sie können getötet oder schwer verletzt werden, wenn Sie nicht unverzüglich nachstehende Anweisungen befolgen.

Alle Sicherheitshinweise erklären Ihnen worin die potenzielle Gefahr besteht, wie die Gefahr einer Verletzung reduziert wird, und was geschehen kann, wenn Sie die Anweisungen nicht befolgen.

1.2 Vorbereiten des Gerätes

Beim Gebrauch von Elektrogeräten sind zum Schutz gegen elektrischen Schlag, Verletzungs- und Brandgefahr die folgenden grundlegenden Sicherheitsmaßnahmen zu beachten. Bitte lesen Sie alle Anweisungen aufmerksam durch, bevor Sie das Gerät in Betrieb nehmen.

- Dieses Gerät kann von Kindern ab 8 Jahren, von Personen mit reduzierten körperlichen, sensorischen und mentalen Fähigkeiten sowie von Personen mit mangelnder Erfahrung bzw. mangelndem Kenntnisstand bedient werden, wenn sie beaufsichtigt werden oder Anweisungen darüber erhalten haben, wie das Gerät auf sichere Weise zu bedienen ist und die mögliche Unfallgefahr bei Nichteinhaltung verstanden haben. Das Gerät ist kein Spielzeug für Kinder. Reinigung und Wartung dürfen von Kindern nicht ohne Beaufsichtigung durchgeführt werden.
- Betreiben Sie dieses oder andere Geräte nicht, wenn das Netzkabel beschädigt ist. Im Falle von Beschädigungen muss das Netzkabel vom Hersteller, einem autorisierten Kundendienst oder einer ähnlich qualifizierten Person ersetzt werden, um Gefährdungen zu vermeiden. Dieser Eiswürfelbereiter muss so aufgestellt werden, dass dessen Netzstecker erreichbar ist. Stecken Sie den Netzstecker nur in polrichtig installierte Netzsteckdosen. An dieser Netzsteckdose sollten keine weiteren Geräte angeschlossen sein/werden. Achten Sie auf einen ordnungsgemäßen Sitz des Netzsteckers in der Netzsteckdose.
- Führen Sie das Netzkabel weder über Teppichbelag noch sonstige Wärmeisolatoren.
- Bedecken Sie das Netzkabel nicht. Halten Sie das Netzkabel von stark begangenen Bereichen fern und tauchen Sie es nicht in Wasser ein.
- Wir empfehlen Ihnen, keine Verlängerungskabel zu verwenden, weil diese überhitzen und so zu Brand führen könnten. Wenn Sie ein Verlängerungskabel verwenden müssen, dann muss dieses mindestens einen Leitungsquerschnitt von 0,75 mm² sowie einen

für mindestens 16 A/250V~ zugelassenen Netzstecker besitzen.

- Trennen Sie den Eiswürfelbereiter vom Stromnetz, bevor Sie ihn reinigen, warten oder Reparaturen an ihm durchführen.
- Besondere Vorsicht und angemessene Beaufsichtigung sind notwendig, wenn das Gerät in der Nähe von Kindern benutzt wird.
- Verwenden Sie Ihren Eiswürfelbereiter nicht im Freien. Halten Sie Ihren Eiswürfelbereiter von direkter Sonneneinstrahlung fern und achten Sie darauf, dass zwischen Geräterückseite und Wand mindestens 10 cm Freiraum vorhanden ist. Halten Sie des Weiteren um das Gerät herum einen Mindestabstand von 10 cm ein.
- Verwenden Sie keine andere Flüssigkeit als Wasser, um Eiswürfel herzustellen.
- Reinigen Sie Ihren Eiswürfelbereiter nicht mit brennbaren Flüssigkeiten. Die Dämpfe können Brand- oder Explosionsgefahr hervorrufen.
- Kippen Sie das Gerät nicht.
- Wenn Sie den Eiswürfelbereiter im Winter von draußen hereinholen, dann lassen Sie ihn ein paar Stunden akklimatisieren, bevor Sie den Netzstecker in die Netzsteckdose stecken.
- Dieses Gerät ist nicht dafür bestimmt, durch Personen (einschließlich Kinder) mit eingeschränkten physischen, sensorischen oder geistigen Fähigkeiten oder mangels Erfahrung und/oder mangels Wissen benutzt zu werden, es sei denn, sie werden durch eine für ihre Sicherheit zuständige Person beaufsichtigt oder erhielten von ihr Anleitungen, wie das Gerät zu benutzen ist.
- Kinder müssen beaufsichtigt werden, um sicherzustellen, dass sie nicht mit dem Gerät spielen.
- Dieses Gerät muss geerdet werden.

- Lagern Sie keine explosiven Objekte wie Aerosoldosen, die brennbare Treibmittel enthalten, in diesem Gerät.
- Dieses Gerät ist für den privaten Gebrauch und für ähnliche Anwendungen bestimmt, wie
 - Personalküchen in Geschäften, Büros und anderen Arbeitsumgebungen;
 - Bauernhäuser und Anwendung durch Hotel- und Moteltgäste sowie in anderen Wohnumgebungen;
 - Frühstückspensionen;
 - Catering und ähnlichen, nicht dem Verkauf dienenden Anwendungen.



WARNING - Brandgefahr! Kühlmittel ist brennbar. Bitte entsorgen sie das Gerät nach den örtlichen Vorschriften.

WARNING - Bitte achten sie darauf, dass die Belüftungsschlitze hinten am Gerät niemals verdeckt sind.

WARNING - Beschädigen sie nie den Kältemittel Kreislauf.

WARNING - Versuchen sie nie einen Arbeitszyklus mit Gegenständen zu beschleunigen oder zu beeinflussen.

WARNING - Dieses Gerät muss geerdet werden.

WICHTIG - Die Leitungsdrähte in diesem Anschlusskabel sind in Übereinstimmung mit folgendem Farbcode gekennzeichnet:

Grün / Grün mit gelben Streifen: Schutzleiter

Blau: Nullleiter

Braun: Stromführender Leiter

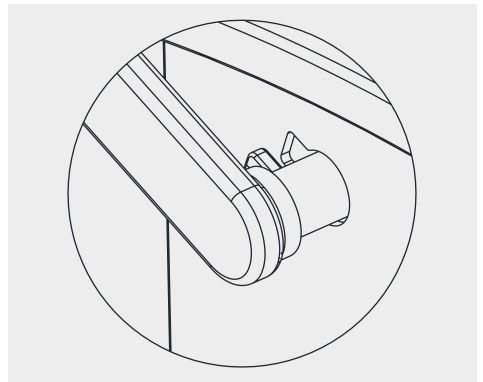
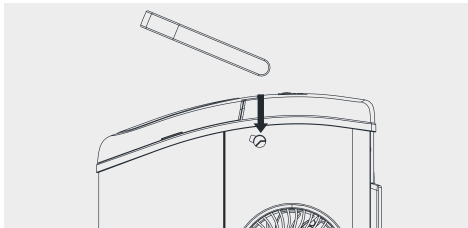
ZUR ERHALTUNG DER STANDFESTIGKEIT IST ES WICHTIG, DASS DAS GERÄT AUF EINER EBENEN FLÄCHE AUFGESTELLT WIRD.

1.3 Auspacken des Gerätes

1. Entfernen Sie die Außen- und Innenverpackung. Überprüfen Sie, ob sich darin der Eiswürfelbehälter und der Eiswürfelloffel befinden. Bitte setzen Sie sich mit unserem Kundendienst in Verbindung, wenn irgendwelche Teile fehlen sollten.
2. Entfernen Sie die Klebestreifen, mit denen der Eiswürfelschieber, der Eiswürfelbehälter und der Eiswürfelloffel befestigt sind. Reinigen Sie den Wassertank und den Eiswürfelbehälter.
3. Stellen Sie den Eiswürfelbereiter so auf eine ebene und waagerechte Arbeitsplatte, dass er keiner direkten Sonneneinstrahlung oder anderen Hitzequellen (z. B. einem Ofen, Herd, Heizkörper) ausgesetzt ist. Stellen Sie sicher, dass auf der Rückseite sowie der linken und rechten Seite mindestens 10 mm Freiraum zur Wand vorhanden ist.
4. Warten Sie ca. eine Stunde, bevor Sie den Eiswürfelbereiter ans Stromnetz anschließen, damit sich das Kühlmittel setzen kann.
5. Das Gerät muss so aufgestellt werden, dass dessen Netzstecker erreichbar ist.

ACHTUNG - Nur mit Trinkwasser befüllen.
VERWENDEN SIE NUR TRINKWASSER.

1.4 Griff montieren



1.5 Anschluss des Gerätes



Die unsachgemäße Benutzung des Netzsteckers mit Schutzleiter kann zur Gefährdung durch elektrischen Schlag führen. Setzen Sie sich mit unserem Kundendienst in Verbindung, wenn das Netzkabel beschädigt ist.

1. Dieses Gerät muss zu Ihrer Sicherheit ordnungsgemäß geerdet sein. Um die Möglichkeit eines elektrischen Schlags zu minimieren, besitzt das Netzkabel dieses Geräts einen Netzstecker mit Schutzleiter, der in Standardnetzsteckdosen mit Schutzleiter passt.
2. Schließen Sie Ihr Gerät an einer einzelnen, ordnungsgemäß installierten Netzsteckdose mit Schutzleiter an. Vermeiden Sie jegliche durch was auch immer herbeigeführte Beschädigung des Netzstecker-Schutzleiters. Fragen Sie bei Unklarheiten bezüglich der Stromführung und/oder des Schutzleiters eine qualifizierte Elektrofachkraft.
3. Dieses Gerät benötigt eine Standardnetzsteckdose mit Schutzleiter, an der eine Spannung von 220 – 240 V/50 Hz anliegt.

1.6 Reinigen und Warten

Es wird ausdrücklich empfohlen, dass Sie Ihren Eiskwürfelbereiter vor der Benutzung gründlich reinigen.

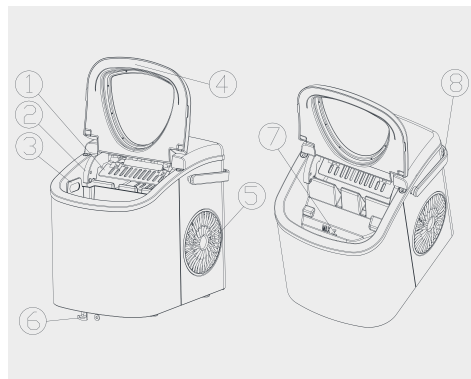
1. Nehmen Sie den Eiskwürfelbehälter heraus.
2. Reinigen Sie den Innenbereich mit einem milden Reinigungsmittel, Wasser und einem feuchten Tuch.
3. Spülen Sie dann die Innenteile mit Wasser ab und lassen Sie das Wasser ab, indem Sie den Wasserablassverschluss am Gerät vorn unten öffnen.
4. Die Außenseite des Eiskwürfelbereiters sollte regelmäßig mit einer milden Reinigungslösung und warmem Wasser gereinigt werden.
5. Trocknen Sie das Gerät mit einem sauberen weichen Tuch innen und außen.
6. Wenn Sie das Gerät über längere Zeit nicht benutzen, dann lassen Sie das Wasser vollständig ab und lassen Sie anschließend das Geräteinnere vollständig trocknen.

2. Lieferumfang

Eiskwürfelmaschine

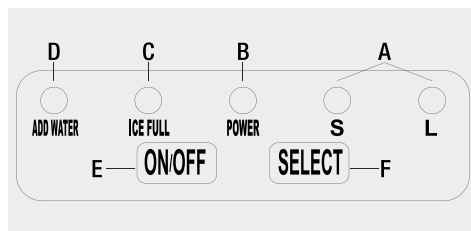
3. Produktübersicht

3.1 Aufbau



1. Eiskwürfelöffel
2. Eiskwürfelbehälter-voll-Sensor
3. Eiskwürfelbehälter
4. Deckel mit transparentem Sichtfenster
5. Luftauslass
6. Wasserablassverschluss: vorne an der Unterseite des Gerätes
7. Max. Wasserhöhe: ——— ▼ ———
Wenn Sie den Eiskorb entfernen wird die Füllstandmarkierung sichtbar.
8. Griff

3.2 Bedienfeld / Funktion



- A. Anzeige der Eiskwürfelgröße: Klein und groß.
- B. Betriebsanzeige
- C. Anzeige Eiskwürfelbehälter voll
- D. Anzeige Wasser unzureichend
- E. Taste zum Ein/Ausschalten des Geräts.
- F. Taste für die Auswahl der Eiskwürfelgröße.

4. Inbetriebnahme des Gerätes

1. Öffnen Sie die Abdeckung, nehmen Sie den Eiskwürfelbehälter heraus und füllen Sie dann Wasser in den Wassertank.
Die Wassereinfüllhöhe darf die Markierung MAXIMUM nicht überschreiten.
2. Drücken Sie die Bedienfeldtaste [**ON/OFF**], um den Eiskwürfelherstellungszyklus zu starten.
3. Wählen Sie über die Taste [**SELECT**] die gewünschte Eiskwürfelgröße aus. Bei einer Raumtemperatur unter 15 °C ist es empfehlenswert, die kleinen Eiskwürfel zu wählen, um ein aneinanderheften der Eiskwürfel zu vermeiden.
4. Ein Eiskwürfelherstellungszyklus dauert je nach ausgewählter Eiskwürfelgröße und Raumtemperatur ca. 6 – 13 Minuten. Die empfohlene Raumtemperatur beträgt 10 °C – 43 °C.
5. Wenn die Wasserpumpe kein Wasser mehr fördern kann, dann unterbricht der Eiskwürfelbereiter automatisch seinen Betrieb und die Anzeige [**ADD WATER**] leuchtet.
Drücken Sie die Taste [**ON/OFF**], füllen Sie

dann Wasser bis maximal zur Markierung für die maximale Wassereinfüllhöhe ein und drücken Sie anschließend erneut die Taste [**ON/OFF**], um das Gerät wieder einzuschalten. Lassen Sie das Kältemittel im Verdichter mindestens 3 Minuten ruhen, bevor Sie das Gerät wieder in Betrieb nehmen.

6. Das Gerät unterbricht die Eiskwürfelherstellung, wenn der Eiskwürfelbehälter gefüllt ist, was durch Leuchten der Anzeige [**ICE FULL**] signalisiert wird.
WARNUNG - Direkte Sonneneinstrahlung oder Sonnenlichtreflektionen können zur Fehlfunktion des IR-Sensors führen. Wenn das Gerät die Eiskwürfelherstellung selbst dann nicht unterbricht, wenn Eiskwürfel sich vor dem IR-Sensor befinden, dann stellen Sie das Gerät an einen Ort mit weniger oder keinem Sonnenlicht.
7. Wechseln Sie das Wasser im Wassertank mindestens einmal alle 24 Stunden, um einen angemessenen Hygienegrad sicherzustellen. Lassen Sie das Wasser vollständig ab und das Gerät vollständig trocknen, wenn Sie das Gerät nicht benutzen.

4.1 Automatisches Selbstreinigungsprogramm

Schließen Sie das Gerät an, drücken Sie die [**ON/OFF**] -Taste auf dem Bedienfeld länger als 5 Sekunden, um in das Selbstreinigungsprogramm zu gelangen, benötigen Sie 30 Minuten, die [**S, L**] -Anzeige blinkt abwechselnd während der Reinigung Wasser aus dem Innentank durch den Ablauf am Boden der Maschine.

5. Technische Daten

Stromversorgung: 220-240V~ 50Hz

Schutzklasse: I

Klimaklasse: SN, N, ST, T

Strom Eisherstellung: 0,8A

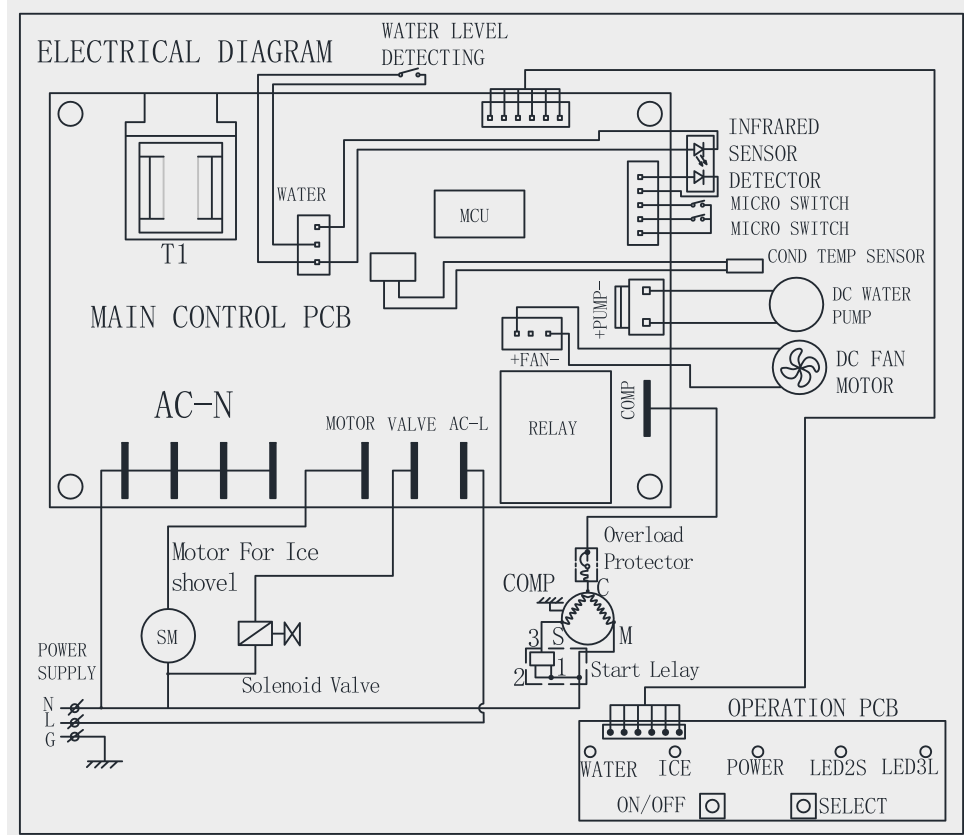
Strom Enteisung: 1A

Kältemittel: R600a / 22g

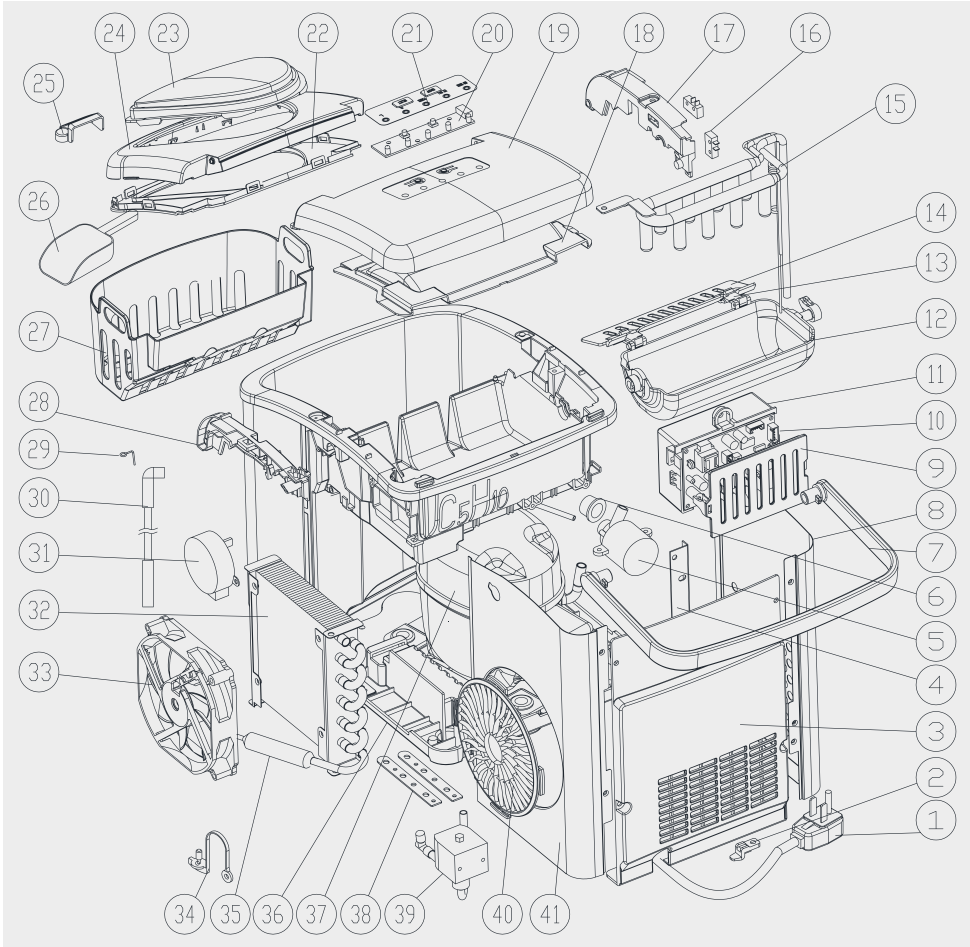
Gewicht: 6 kg

Treibgas: C₅H₁₀

5.1 Schaltbild



5.2 Explosionsdarstellung



1	Netzkabel
2	Plastikclip
3	Rückwand
4	Verstärkung
5	DC Wasserpumpe
6	Silikon Pumpendichtung
7	Griff
8	Linke Seitenwand
9	Deckel Steuergehäuse
10	Hauptplatine
11	Steuergehäuse
12	Eisbox
13	Verbindung Eisschaufel
14	Eisschaufel
15	Verdampfer
16	Mikroschalter
17	Tankhalter, innen, links
18	Hinteres btm Paneel
19	Rück Deckplatte
20	Anzeige PCB
21	Berührungsfeld
22	Vorderes btm Paneel
23	Sichtfenster
24	Front Deckplatte
25	Wasserfilter
26	Eisschaufel
27	Eiskorb
28	Tankhalter, innen, rechts
29	Edelstahldraht
30	Wasserversorgungsleitungen
31	Synchronmotor

32	Kondensator
33	DC Lüftermotor
34	Nylonstöpsel
35	Kupferrohrfilter
36	Kunststoffboden
37	Kompressor
38	Kunststoffboden Stütze
39	Magnetventil
40	Entlüftung
41	Rechtes Seitenteil

6. Fehlerbehebung

Problem	Ursache	Lösung
Add Water Anzeige leuchtet.	unzureichend Wasser.	Stoppen Sie den Eiskwürfelbereiter, füllen Sie dann Wasser nach und drücken Sie anschließend erneut die Taste „ON/OFF“, um den Betrieb des Geräts fortzusetzen.
Ice Full Anzeige leuchtet.	Der Eiskwürfelbehälter ist mit Eiskwürfeln gefüllt.	Nehmen Sie die Eiskwürfel aus dem Eiskwürfelbehälter. Wenn Sie die Taste „SELECT“ 5 Sekunden gedrückt halten, dann führt das Gerät 10 Eiskwürfelherstellungszyklen aus, auch wenn die Anzeige „ICE FULL“ leuchtet.
Die Eiskwürfel kleben zusammen.	Der Eiskwürfelherstellungszyklus ist zu lang.	Stoppen Sie den Eiskwürfelbereiter und setzen Sie dessen Betrieb fort, wenn die Eiskwürfel schmelzen. Wählen Sie bei der Eiskwürfelgröße die kleinen Eiskwürfel aus.
	Die Wassertemperatur im Tank ist zu niedrig.	Ersetzen Sie das Wasser. Die empfohlene Wassertemperatur beträgt 8 – 32 °C.
Der Eiskwürfelherstellungszyklus wird normal ausgeführt, aber es bilden sich keine Eiskwürfel.	Die Raumtemperatur oder die Wassertemperatur im Wassertank ist zu hoch.	Die Raumtemperatur sollte 5 – 40 °C und die Wassertemperatur 8 – 32 °C betragen.
	Das Kühlmittelsystem ist undicht.	Lassen Sie es durch eine qualifizierte Servicefachkraft überprüfen.
	Eine Kühlmittelleitung ist verstopft.	Lassen Sie es durch eine qualifizierte Servicefachkraft überprüfen.

7. Konformitätserklärung

Hiermit erklärt die baytronic Handels GmbH, dass sich das Gerät NABO EM 1215 in Übereinstimmung mit den folgenden Anforderungen befindet: Niederspannungsrichtlinie 2014/35/EU, EMV-Richtlinie 2014/30/EU, Ökodesign-Richtlinie 2009/125/EG und RoHS-Richtlinie 2011/65/EU.



Die vollständige Konformitätserklärung finden Sie unter:
<https://content.nabo.at>

Importeur / Hersteller

baytronic Handels GmbH
Harterfeldweg 4, A-4481 Asten
marketing@nabo.at

8. Entsorgung



DE | Das Symbol der durchgestrichenen Abfalltonne auf Rädern auf dem Produkt oder seiner Verpackung bedeutet, dass das Gerät nicht im Hausmüll entsorgt werden darf, sondern eine separate Entsorgung erfordert. Sie können das Altgerät kostenfrei bei einer geeigneten kommunalen Sammelstelle für Elektro- und Elektronikaltgeräte, z.B. einem Wertstoffhof, abgeben. Die Adressen erhalten Sie von Ihrer Stadt- bzw. Kommunalverwaltung. Alternativ können Sie kleine Elektroaltgeräte mit einer Kantenlänge bis zu 25 cm bei Händlern mit einer Verkaufsfläche für Elektro- und Elektronikgeräte von mind. 400 m² oder Lebensmittelhändlern mit einer Gesamtverkaufsfläche von mind. 800 m², die zumindest mehrmals im Jahr Elektro- und Elektronikgeräte anbieten, unentgeltlich zurückgeben. Größere Altgeräte können beim Neukauf eines Geräts der gleichen Geräteart, das im Wesentlichen die gleichen Funktionen wie das neue Gerät erfüllt, bei einem entsprechenden Händler kostenfrei zurückgegeben werden. Bezüglich der Modalitäten der Rückgabe eines Altgeräts im Fall der Auslieferung des neuen Geräts, wenden Sie sich bitte an Ihren Händler.

Bitte entnehmen Sie – sofern möglich – vor der Entsorgung des Produkts sämtliche Batterien und Akkus sowie alle Lampen, die zerstörungsfrei entnommen werden können.

Wir weisen darauf hin, dass Sie für die Löschung personenbezogener Daten auf dem zu entsorgenden Gerät selbst verantwortlich sind.



AT | Das Symbol der durchgestrichenen Abfalltonne auf Rädern auf dem Produkt oder seiner Verpackung bedeutet, dass das Gerät nicht im Hausmüll entsorgt werden darf, sondern eine separate Entsorgung erfordert. Sie können das Altgerät kostenfrei bei einer geeigneten kommunalen Sammelstelle für Elektro- und Elektronikaltgeräte, z.B. einem Wertstoffhof, abgeben. Die Adressen erhalten Sie von Ihrer Stadt- bzw. Kommunalverwaltung. Alternativ können Sie Elektroaltgeräte beim Kauf eines neuen Geräts der gleichen Art und mit derselben Funktion bei einem stationären Händler unentgeltlich zurückgeben. Bezüglich der Modalitäten der Rückgabe eines Altgeräts im Fall der Auslieferung des neuen Geräts, wenden Sie sich bitte an Ihren Händler.

Bitte entnehmen Sie – sofern möglich – vor der Entsorgung des Produkts sämtliche Batterien und Akkus sowie alle Lampen, die zerstörungsfrei entnommen werden können.

Wir weisen darauf hin, dass Sie für die Löschung personenbezogener Daten auf dem zu entsorgenden Gerät selbst verantwortlich sind.

Das Gerät kann Stoffe enthalten, die bei falscher Entsorgung Umwelt und menschliche Gesundheit gefährden können. Das Materialrecycling hilft, Abfall zu reduzieren und Ressourcen zu schonen. Durch die getrennte Sammlung von Altgeräten und deren Recycling tragen Sie zur Vermeidung negativer Auswirkungen auf die Umwelt und die menschliche Gesundheit bei.



nabo.at
nabo.electronics