

CEEM

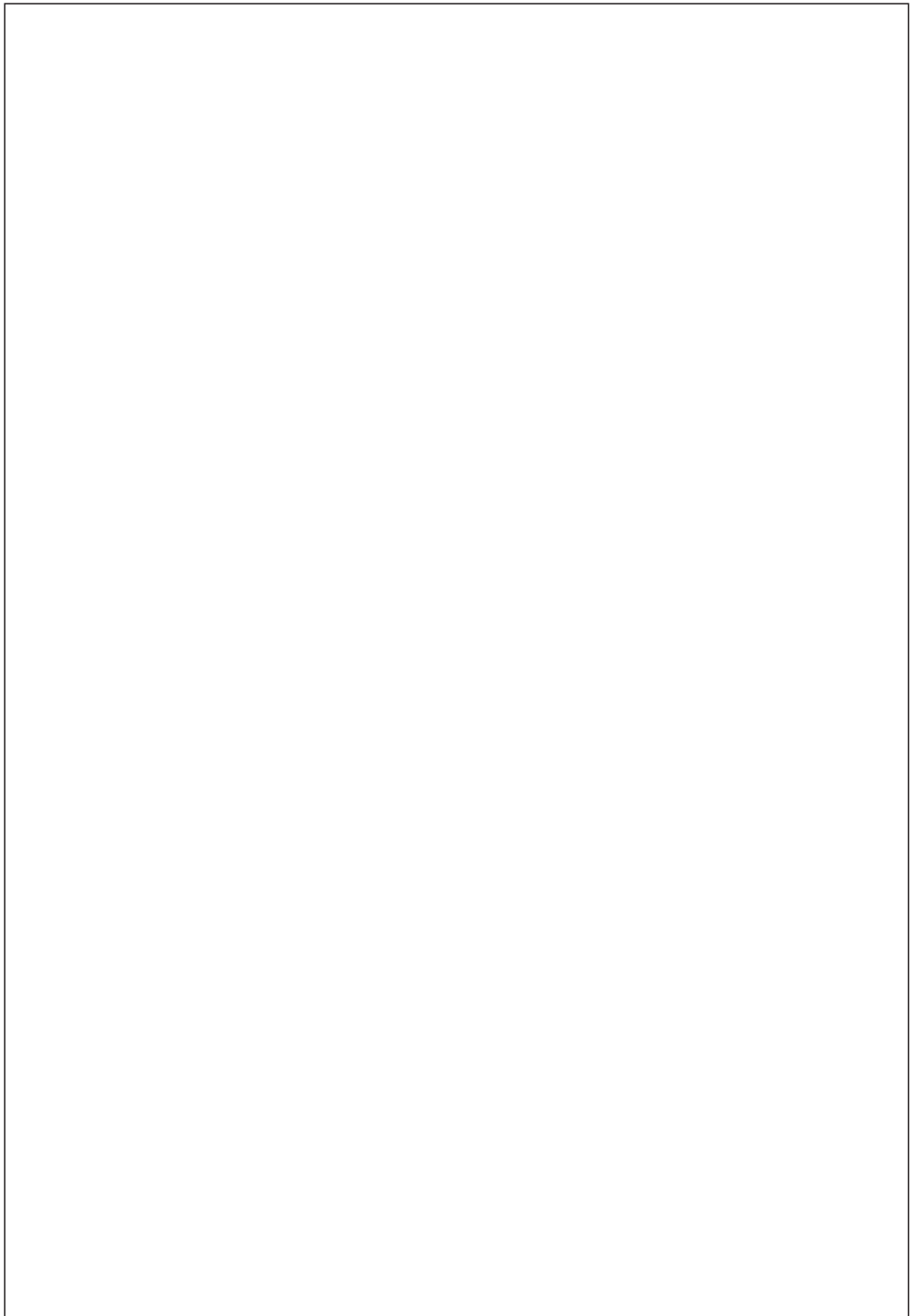
KÜHLSCHRANK

**MODELL: BFR 205
BFR 210**

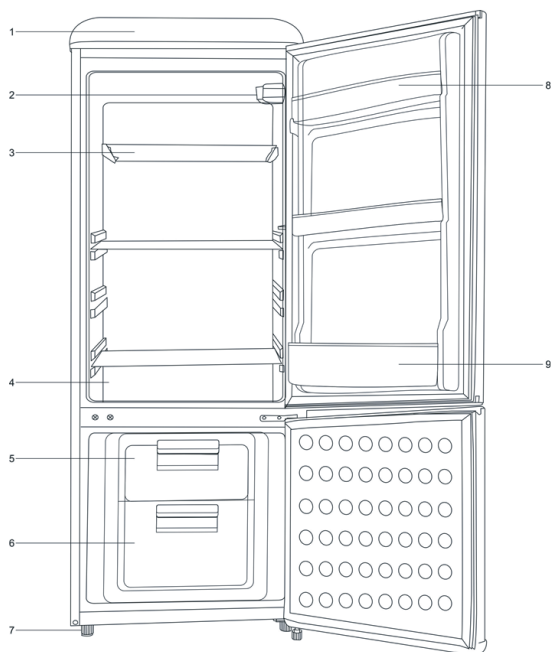


BEDIENUNGSANLEITUNG

**BITTE LESEN UND BEFOLGEN SIE VOR DER BENUTZUNG ALLE
SICHERHEITS- UND BEDIENUNGSANLEITUNGEN.**



BEZEICHNUNG DER TEILE



1. Obere Abdeckung	4. Gemüsefach	7. Einstellfuß
2. Thermostat	5. Obere Schublade	8. Türabsteller
3. Glasablage	6. Untere Schublade	9. Flaschenregal

WARNUNG:

Berühren Sie das Innere des Gefrierabteils oder die gefrorenen Lebensmittel keinesfalls mit nassen Händen, da dies zu Erfrierungen führen kann.

WICHTIGE SICHERHEITSHINWEISE

WARNUNG: Um Feuer, Stromschlag und Verletzungen zu vermeiden, beachten Sie bitte die folgenden grundlegenden Sicherheitshinweise, wenn Sie Ihren Kühlschrank benutzen.

- 1) **WARNUNG** - Blockieren Sie keine Lüftungsöffnungen. Halten Sie an der Rückseite und den Seiten des Kühlschranks einen Mindestabstand von 12 cm ein. Das Gerät ist nur für die freistehende Aufstellung konzipiert und nicht für den Ein- oder Unterbau.
- 2) **WARNUNG** - Benutzen Sie keine mechanischen Geräte, kein heißes Wasser oder andere Mittel zur Beschleunigung des Abtauvorgangs, die nicht vom Hersteller empfohlen werden.
- 3) **WARNUNG** - Beschädigen Sie die Kühlmittelleitungen nicht und nehmen Sie keine Veränderungen vor, da dies die Gefahr einer Undichtigkeit erhöht, insbesondere wenn Sie den Kühlschrank handhaben, bewegen oder verwenden.
- 4) **WARNUNG** - Benutzen Sie keine elektrischen Geräte im Kühl- oder Gefrierabteil, es sei denn, es handelt sich um die vom Hersteller empfohlenen Typen.
- 5) **WARNUNG - GEFAHR:** Erlauben Sie Kindern niemals, mit dem Kühlschrank zu spielen, ihn zu bedienen oder in ihn hineinzukriechen. Es besteht die Gefahr, dass sich Kinder darin einschließen und ersticken.
- 6) Ziehen Sie den Netzstecker, bevor Sie Wartungsarbeiten am Gerät durchführen.
- 7) Dieses Gerät kann von Kindern ab 8 Jahren und Personen mit eingeschränkten körperlichen, sensorischen oder geistigen Fähigkeiten oder mangelnder Erfahrung und Kenntnis benutzt werden, wenn sie beaufsichtigt werden oder eine Einweisung in die Benutzung des Gerätes erhalten haben. Reinigung und Wartung dürfen nicht von Kindern ohne angemessene Aufsicht durchgeführt werden.
- 8) Wenn Komponenten/Teile beschädigt sind, müssen sie vom Hersteller, seinem Kundendienst oder einem qualifizierten Servicetechniker ersetzt werden, um eine Gefährdung zu vermeiden.
- 9) Bitte entsorgen Sie den Kühlschrank gemäß den örtlichen Vorschriften, da das Gerät entflammbares Kältemittel enthält.
- 10) Befolgen Sie die örtlichen Bestimmungen zur Entsorgung dieses Geräts. Kühlschränke enthalten Kältemittel, die nach den gesetzlichen Bestimmungen vor der Entsorgung entfernt

werden müssen. Es liegt in der Verantwortung des Verbrauchers, bei der Entsorgung des Geräts die staatlichen und örtlichen Bestimmungen einzuhalten.

11) Dieses Gerät ist zur Verwendung im Haushalt und an ähnlichen Orten vorgesehen, wie z. B.:

Personalküchen/Speiseräumen in Geschäften, Motels, Pensionen und anderen Wohnunterkünften.

12) Lagern oder verwenden Sie kein Benzin und keine brennbaren Flüssigkeiten in oder in unmittelbarer Nähe des Kühlschranks.

13) Verwenden Sie für dieses Gerät kein Verlängerungskabel, da dies die Gefahr eines Feuers oder einer Überhitzung erhöht. Wenn das Netzkabel zu kurz ist, lassen Sie von einem qualifizierten Elektriker eine Steckdose in der Nähe des Geräts installieren. Die Verwendung eines Verlängerungskabels kann sich negativ auf die Leistung des Geräts auswirken.



WICHTIGE SICHERHEITSHINWEISE

WARNUNG	Um Feuer, Stromschlag und Verletzungen zu vermeiden, beachten Sie bitte die folgenden grundlegenden Sicherheitshinweise, wenn Sie Ihren Kühlschrank benutzen.
<ul style="list-style-type: none">• Lesen Sie alle Anleitungen, bevor Sie den Kühlschrank benutzen.• GEFAHR oder WARNUNG: Es besteht die Gefahr, dass sich Kinder im Gerät einschließen.• Um die Möglichkeit des Einschließens von Kindern zu vermeiden, treffen Sie bitte die folgenden Vorsichtsmaßnahmen, bevor Sie den Kühlschrank entsorgen.<ul style="list-style-type: none">- Entfernen Sie alle Türen vom Gerät.- Lassen Sie die Ablagen im Gerät, damit Kinder nicht so leicht in das Gerät hineinklettern können.• Erlauben Sie Kindern niemals, den Kühlschrank zu bedienen, mit ihm zu spielen oder in ihn hineinzuklettern.• Kältemittel: Alle Kühlgeräte enthalten Kältemittel, die gemäß den Richtlinien der örtlichen Gesetzgebung vor der Entsorgung des Produkts entfernt werden müssen. Es liegt in der Verantwortung des Verbrauchers, bei der Entsorgung dieses Produkts die örtlichen Bestimmungen einzuhalten.• Reinigen Sie Kühlschrankteile keinesfalls mit brennbaren Flüssigkeiten. Deren Dämpfe können zu Brand oder Explosion führen.• Lagern oder verwenden Sie kein Benzin oder andere brennbare Dämpfe und Flüssigkeiten in der Nähe eines Kühlschranks.<ul style="list-style-type: none">Die Dämpfe können zu Feuer oder Explosion führen.- Bewahren Sie diese Anleitung auf -	

MONTAGEANLEITUNG

Vor Gebrauch

- Entfernen Sie die äußere und innere Verpackung.
- Bevor Sie den Kühlschrank am Stromnetz anschließen, lassen Sie ihn etwa 4 Stunden lang aufrecht stehen. Dadurch verringern Sie die Möglichkeit einer Fehlfunktion des Kühlsystems, die während des Transports entstehen kann.
- Reinigen Sie die Innenflächen mit lauwarmem Wasser und einem weichen Tuch.

Kühlschrank installieren

- Dieses Gerät ist nur für den freistehenden Betrieb konzipiert und darf nicht verbaut oder untergebaut werden.

- Stellen Sie Ihren Kühlschrank auf einen Boden, der stabil genug ist, um den Kühlschrank bei voller Beladung zu tragen.
- Lassen Sie zwischen der Rückseite und den Seiten des Kühlschranks 10 cm Platz, um eine gute Belüftung zu gewährleisten. Stellen Sie die Füße so ein, dass der Kühlschrank waagrecht steht.
- Stellen Sie den Kühlschrank fern von Hitze oder direkter Sonneneinstrahlung auf. Stellen Sie den Kühlschrank nicht an einem Ort mit hoher Luftfeuchtigkeit oder Wasser auf, um Rost oder eine Verringerung des Isolationseffektes zu vermeiden.
- Sprühen oder waschen Sie den Kühlschrank nicht ab und stellen Sie den Kühlschrank nicht an einem Ort auf, der leicht durch Spritzwasser getroffen werden kann, um nicht die elektrische Isolation des Kühlschranks zu gefährden.
- Schließen Sie den Kühlschrank an einer dafür vorgesehenen, ordnungsgemäß installierten und geerdeten Steckdose an. Entfernen Sie unter keinen Umständen den Erdungsanschluss vom Netzkabel. Setzen Sie sich bei Unklarheiten bezüglich der Stromführung und/oder der Erdung mit einer qualifizierten Elektrofachkraft oder einem autorisierten Kundendienst in Verbindung.
- Schalten Sie das Gerät nach dem Anschluss an der Steckdose ein und lassen Sie es für 2 bis 3 Stunden laufen, bevor Sie Lebensmittel in das Kühl- oder Gefrierabteil geben.

Elektrischer Anschluss

WARNUNG

Die unsachgemäße Benutzung des Netzsteckers mit Schutzleiter kann zur Gefährdung durch Stromschlag führen. Wenn das Netzkabel beschädigt ist, lassen Sie es vom autorisierten Kundendienst austauschen.

Dieser Kühlschrank muss zu Ihrer Sicherheit ordnungsgemäß geerdet sein. Das Netzkabel dieses Kühlschranks ist mit einem Schutzkontaktstecker ausgestattet, der an einer normalen Schutzkontaktsteckdose angeschlossen werden muss, um die Gefahr eines Stromschlags zu minimieren.

Entfernen Sie unter keinen Umständen den Erdungsanschluss des Netzsteckers des mitgelieferten Netzkabels.

Dieser Kühlschrank benötigt eine Schutzkontaktsteckdose mit 220 - 240 V/AC, 50 Hz.

Dieser Kühlschrank ist nicht für den Betrieb mit einem Wechselrichter vorgesehen.

Das Kabel sollte hinter dem Kühlschrank befestigt werden und nicht frei liegen oder baumeln, um Verletzungen zu vermeiden.

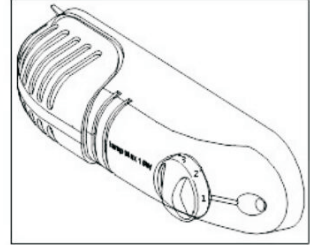
Ziehen Sie den Netzstecker nicht durch Ziehen am Netzkabel. Ziehen Sie es immer am Netzstecker heraus.

Verwenden Sie kein Verlängerungskabel mit diesem Gerät. Wenn das Netzkabel zu kurz ist, lassen Sie von einem qualifizierten Elektriker oder Servicetechniker eine Steckdose in der Nähe des Geräts installieren. Die Verwendung eines Verlängerungskabels kann sich negativ auf die Leistung des Geräts auswirken.

BEDIENUNG

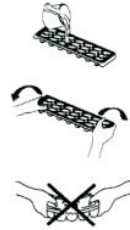
Temperatureinstellung

- Ihr Kühlschrank verfügt über einen Temperaturregler. Der Temperaturregler befindet sich in der oberen Mitte des Kühlabteils.
- Wenn Sie das Gerät zum ersten Mal einschalten, stellen Sie den Temperaturregler auf „5“ und lassen Sie es mindestens 2 Stunden lang laufen, bevor Sie Lebensmittel hineingeben. Dadurch wird gewährleistet, dass das Gerät heruntergekühlt ist, bevor die Lebensmittel hineingegeben werden.
- Der Einstellbereich der Temperatur reicht von „1“, der wärmsten Einstellung, bis „5“, der kältesten.
- Denken Sie daran, nach der erstmaligen Temperatureinstellung den Temperaturregler auf die Einstellung zu stellen, die Ihren Bedürfnissen am besten entspricht.
- Die Einstellung „3“ ist für den typischen Gebrauch des Kühlschranks im Haushalt oder Büro geeignet.
- HINWEIS: Die Temperatureinstellung auf „0“ beendet den Kühlzyklus, schaltet aber nicht die Stromzufuhr des Geräts ab.
- **HINWEIS:**
 - Wenn das Gerät vom Stromnetz getrennt wird, verliert es an Leistung; Sie müssen 3 bis 5 Minuten warten, bevor Sie das Gerät wieder einschalten. Wenn Sie versuchen, den Kühlschrank vor Ablauf dieser Zeit wieder am Stromnetz anzuschließen, schaltet er sich nicht ein.
 - Große Mengen an Lebensmitteln verringern die Kühlleistung des Geräts.
 - Legen Sie die Lebensmittel nicht auf den Luftauslass und lassen Sie Platz für den Luftstrom.
 - Wenn Sie die Thermostateinstellung ändern möchten, passen Sie den Regler jeweils um eine Stufe an. Warten Sie zwischen den einzelnen Einstellungen mehrere Stunden, bis sich die Temperatur stabilisiert hat.



Eiswürfelschale

- Die empfohlene Temperatureinstellung für die Eisherstellung ist „5“.
- Füllen Sie die Eiswürfelschale zu 2/3 des Fassungsvermögens mit kaltem Wasser und stellen Sie sie in das untere Gefrierabteil.
- Um die Eiswürfel aus der Schale zu entnehmen, halten Sie sie über einen Eiskübel und verdrehen Sie sie leicht.
- Stellen Sie den Temperaturregler wieder auf die Einstellung „3“.



Gefrierabteil

- Dieses Fach ist für die langfristige Aufbewahrung von Tiefkühlkost vorgesehen.
- Die Haltbarkeit von Tiefkühlkost ist unterschiedlich und die empfohlene Lagerzeit sollte nicht überschritten werden.
- Geben Sie gefrorene Lebensmittel nach dem Kauf so schnell wie möglich in das Gefrierabteil. Wenn sich auf der Packung Anleitungen befinden, halten Sie sich aufmerksam an diese Hinweise zur Lagerzeit.

Wann abtauen

Dieses Gerät ist nicht dafür ausgelegt, automatisch abzutauen. Um Schäden an der Innenauskleidung des Geräts durch übermäßigen Reifenaufbau zu vermeiden, tauen Sie das Gerät bitte alle 3 Monate oder wenn das Eis im Gefrierabteil etwa 5 mm dick ist, manuell ab.

Wie abtauen

Tauen Sie das Gefrierabteil ab, wenn das Eis etwa 5 mm dick ist, oder alle 3 Monate, je nachdem, was zuerst eintritt. Stellen Sie den Temperaturregler zum Abtauen auf „0“. Nehmen Sie den gesamten Inhalt aus dem Gefrierabteil. Lassen Sie die Tür des Gefrierabteils offen, damit das angesammelte Eis schmelzen kann. Entfernen Sie größere Eisansammlungen. Entfernen Sie nach dem Abtauen das angesammelte Eis/Wasser und wischen Sie das Gefrierabteil mit einem weichen Tuch trocken. Sollte kein Eis im Gefrierabteil vorhanden sein, lassen Sie den Verdampfer, der sich hinter dem Gefrierabteil befindet, etwa 2 Stunden lang vollständig abtauen, bevor Sie das Gerät wieder in Betrieb nehmen. Starten Sie das Gerät gemäß den Einschaltanleitungen neu.

Innenbeleuchtung wechseln

HINWEIS: Bewahren Sie alle Teile, die Sie entfernen, für den Wiedereinbau auf (nachdem Sie die defekte Innenbeleuchtung ausgewechselt haben). Bevor Sie die Glühbirne entfernen, trennen Sie das Gerät vom Stromnetz. Anderenfalls kann es zu einem Stromschlag oder zu Verletzungen kommen.

- 1) Schrauben Sie die Abdeckung der Lampe ab.
- 2) Schrauben Sie die defekte Glühbirne aus der unteren Öffnung im Thermostatgehäuse heraus.
- 3) Ersetzen Sie die defekte Glühbirne durch eine Ersatzbirne mit gleicher Spannung, Wattzahl, Sockelgröße und Gewindetyp.
- 4) Bringen Sie die Abdeckung wieder an.
- 5) Entsorgen Sie die defekte Glühbirne umweltgerecht.

PFLEGE UND WARTUNG

Kühlschrank reinigen

- Wir empfehlen, Ihr neues Gerät nach der Installation gründlich zu reinigen.
- Schalten Sie den Kühlschrank zunächst aus und ziehen Sie dann den Netzstecker.
- Räumen Sie alle Lebensmittel aus.
- Reinigen Sie das Innere mit einem feuchten, warmen Tuch, das mit lauwarmem Wasser und einer Backsodalösung getränkt ist. Die Lösung sollte etwa 2 Esslöffel Backsoda auf einen Viertelliter Wasser enthalten.
- Achten Sie darauf, die Türdichtung sauber zu halten, damit das Gerät effizient arbeitet.
- Die Außenseite des Kühlschranks sollte mit einem milden Reinigungsmittel und warmem Wasser gereinigt werden.
- Trocknen Sie den Kühlschrank innen und außen mit einem weichen Tuch ab.

Urlaub

- Schalten Sie den Kühlschrank zunächst aus und ziehen Sie dann den Netzstecker.
- Entfernen Sie alle Lebensmittel und Getränke.
- Reinigen Sie den Kühlschrank.
- Lassen Sie die Tür leicht geöffnet, um eine mögliche Bildung von Kondenswasser, Schimmel oder Geruch zu vermeiden.
- Seien Sie äußerst vorsichtig, wenn Kinder Zugang zu dem Gerät haben. Das Gerät sollte nicht zum Spielen für Kinder zugänglich sein.
- Kurzer Urlaub (weniger als 3 - 4 Wochen) - Lassen Sie den Kühlschrank normal in Betrieb.
- Langer Urlaub (mehr als 1 Monat) - Wenn das Gerät mehrere Monate lang nicht benutzt wird, entfernen Sie alle Lebensmittel und ziehen Sie den Netzstecker. Reinigen und trocknen Sie den Innenraum gründlich. Um Geruchs- und Schimmelbildung vorzubeugen, lassen Sie die Türen des Kühl- und Gefrierabteils leicht geöffnet (ggf. blockieren Sie sie) oder nehmen Sie die Türen des Kühl- und Gefrierabteils ab.

Kühlschrank umsetzen

- Schalten Sie den Kühlschrank zunächst aus und ziehen Sie dann den Netzstecker.
- Entfernen Sie alle Lebensmittel.
- Befestigen Sie alle losen Gegenstände in Ihrem Kühlschrank mit Klebeband.
- Verschließen Sie die Türen mit Klebeband.
- Achten Sie darauf, dass der Kühlschrank während des Transports in der aufrechten Position bleibt.

Energiespartipps

- Stellen Sie das Gerät möglichst in einem kühlen Bereich auf, entfernt von Wärme produzierenden Geräten und direkter Sonneneinstrahlung.
- Lassen Sie heiße Lebensmittel auf Raumtemperatur abkühlen, bevor Sie sie in den Kühlschrank stellen. Eine Überlastung des Kühlschranks zwingt den Kompressor, länger zu laufen. Langsam tiefgefrorene Speisen können an Qualität verlieren oder verderben.
- Packen Sie die Lebensmittel gut ein und wischen Sie die Behälter trocken, bevor Sie sie in den Kühlschrank stellen.
Dadurch wird die Bildung von Reif im Inneren des Kühlschranks verringert.
- Organisieren und beschriften Sie die Lebensmittel, um die Türen nicht zu häufig und zu lange öffnen zu müssen. Nehmen Sie jedes Mal, wenn Sie die Kühlschranktür öffnen, nur die wirklich benötigte Menge an Nahrungsmitteln heraus und schließen Sie sie anschließend so schnell wie möglich wieder.

RATGEBER ZUR FEHLERBEHEBUNG

Sie können viele allgemeine Probleme selbst lösen und dadurch Kosten für einen evtl. Anruf beim Kundendienst sparen. Versuchen Sie die nachstehenden Lösungsvorschläge, um das Problem selbst zu beseitigen, bevor Sie sich mit einem Servicetechniker in Verbindung setzen.

PROBLEM	MÖGLICHE URSACHE
Der Kühlschrank funktioniert nicht.	Nicht angeschlossen. Der Schutzschalter wurde ausgelöst oder eine Sicherung ist durchgebrannt.

<p>Der Kompressor schaltet sich häufig ein und aus.</p>	<p>Die Raumtemperatur ist heißer als normal. Es wurde eine große Menge an Lebensmitteln in den Kühlschrank gegeben. Die Tür wird zu oft geöffnet. Die Tür ist nicht ordnungsgemäß geschlossen. Die Temperaturregelung ist nicht richtig eingestellt. Die Türdichtung dichtet nicht ordnungsgemäß ab. Der Kühlschrank hat nicht die richtigen Abstandsmaße. Der Kühlschrank wurde vor kurzem für eine gewisse Zeit vom Stromnetz getrennt. Es dauert 4 Stunden, bis der Kühlschrank vollständig heruntergekühlt ist.</p>
<p>Die Temperatur im Kühlschrank ist zu warm.</p>	<p>Der Temperaturregler ist zu warm eingestellt. Stellen Sie den Regler auf eine kühlere Einstellung und warten Sie einige Stunden, bis sich die Temperatur stabilisiert hat. Die Tür bleibt zu lange offen oder wird zu häufig geöffnet. Jedes Mal, wenn die Tür geöffnet wird, gelangt warme Luft in den Kühlschrank. Öffnen Sie die Tür weniger häufig. Die Tür ist nicht ordnungsgemäß geschlossen. Die Türdichtung dichtet nicht ordnungsgemäß ab. Möglicherweise wurde vor kurzem eine große Menge warmer oder heißer Lebensmittel in den Kühlschrank gestellt. Warten Sie, bis der Kühlschrank die Möglichkeit hatte, die eingestellte Temperatur zu erreichen. Der Kühlschrank wurde vor kurzem für eine gewisse Zeit vom Stromnetz getrennt. Es dauert 4 Stunden, bis der Kühlschrank vollständig heruntergekühlt ist.</p>
<p>Die Temperatur im Kühlschrank ist zu kalt.</p>	<p>Der Temperaturregler ist zu kalt eingestellt. Stellen Sie den Regler auf eine wärmere Einstellung und warten Sie einige Stunden, bis sich die Temperatur stabilisiert hat.</p>

Der Kühlschrank ist außen warm.	Die Außenwände des Kühlschranks können bis zu 30 °F wärmer sein als die Raumtemperatur. Das ist während des Kompressorbetriebs normal, weil er die Wärme aus dem Kühlschrankinneren heraustransportiert.
Knackende oder knisternde Geräusche, wenn sich der Kompressor einschaltet.	Metallteile dehnen sich aus und ziehen sich zusammen, wie bei Heißwasserrohren. Das ist normal. Das Geräusch wird leiser oder verschwindet, wenn der Kühlschrank weiterläuft.
Blubberndes oder gurgelndes Geräusch, wie kochendes Wasser.	Kältemittel zirkuliert im System. Das ist normal.
Vibrationen.	Vergewissern Sie sich, dass der Kühlschrank auf einer ebenen Fläche steht. Der Boden ist uneben oder schwach. Der Kühlschrank wackelt auf dem Boden, wenn er leicht bewegt wird. Vergewissern Sie sich, dass der Boden den Kühlschrank tragen kann. Nivellieren Sie den Kühlschrank, indem Sie Unterlegplatten aus Holz oder Metall unterlegen. Der Kühlschrank berührt die Wand. Richten Sie den Kühlschrank neu aus und rücken Sie ihn von der Wand ab. Siehe „Installationsanleitung“.
An den Innenwänden des Kühlschranks bildet sich Feuchtigkeit.	Das Wetter ist heiß und feucht, was die Reifbildung im Inneren erhöht. Das ist normal. Die Tür ist leicht geöffnet. Die Tür bleibt zu lange offen oder wird zu häufig geöffnet. Öffnen Sie die Tür weniger häufig. Die Tür ist nicht richtig abgedichtet.
Außen am Kühlschrank bildet sich Feuchtigkeit.	Die Tür ist leicht geöffnet, sodass kalte Luft aus dem Inneren des Kühlschranks auf warme, feuchte Luft von außen trifft.
Die Tür schließt nicht ordnungsgemäß.	Der Kühlschrank steht nicht auf einer ebenen Fläche. Die Dichtung ist verschmutzt.

TECHNISCHE DATEN

Elektrische Parameter

Modell:	BFR 205 / BFR 210
Nennspannung:	220 - 240 V/AC
Nennfrequenz:	50 Hz
Nennstrom:	1,0 A
Leistung der Lampe:	max. 2 W
Schutzklasse:	I
Klimaklasse:	N, ST, T
Volumen Kühlabteil:	158 L
Volumen Gefrierabteil:	44 L
Energieverbrauch E32:	0,695 kWh/24 Std.
Jährlicher Energieverbrauch:	181 kWh/Jahr
Gefrierkapazität:	2 kg/24 Std.
Temperaturanstieg:	12 Std.
Kältemittel und Menge:	R600a (58 g)
Treibgas:	Cyclopentan

Klimaklasse

- Erweitert (SN): Dieses Kühlgerät ist zur Verwendung bei einer Umgebungstemperatur von 10 °C bis 32 °C vorgesehen.
- Gemäßigt (N): Dieses Kühlgerät ist zur Verwendung bei einer Umgebungstemperatur von 16 °C bis 32 °C vorgesehen.
- Subtropisch (ST): Dieses Kühlgerät ist zur Verwendung bei einer Umgebungstemperatur von 16 °C bis 38 °C vorgesehen.
- Tropisch (T): Dieses Kühlgerät ist zur Verwendung bei einer Umgebungstemperatur von 16 °C bis 43 °C vorgesehen.

Hinweis: Änderungen ohne vorherige Ankündigung vorbehalten.

ENTSORGUNG

Wir lehnen jede Haftung für Schäden oder Unfälle ab, die auf eine Verwendung dieses Produkts zurückzuführen sind, die nicht mit den Anleitungen in diesem Handbuch übereinstimmt.

WARNUNG - Blockieren Sie nicht die Lüftungsöffnungen im Gehäuse des Gerätes und bauen es Sie das Gerät nicht ein.

WARNUNG - Verwenden Sie keine anderen als die vom Hersteller empfohlenen mechanischen Geräte oder Mittel, um den Abtauprozess zu beschleunigen.

WARNUNG - Beschädigen Sie den Kühlmittelkreislauf nicht.

WARNUNG - Verwenden Sie keine elektrischen Geräte im Kühl- oder Gefrierabteil des Geräts, sofern sie nicht durch den Hersteller empfohlen werden.

GEFAHR - Kinder können eingeschlossen werden. Vor der Entsorgung Ihres alten Kühlschranks oder Gefrierschranks:

- Demontieren Sie die Türen.
- Lassen Sie die Ablagen im Gerät, damit Kinder nicht so leicht in das Gerät hineinklettern können.

DE Entsorgung



Das Symbol der durchgestrichenen Abfalltonne auf Rädern auf dem Produkt oder seiner Verpackung bedeutet, dass das Gerät nicht im Hausmüll entsorgt werden darf, sondern eine separate Entsorgung erfordert. Sie können das Altgerät kostenfrei bei einer geeigneten kommunalen Sammelstelle für Elektro- und Elektronikaltgeräte, z.B. einem Wertstoffhof, abgeben. Die Adressen erhalten Sie von Ihrer Stadt- bzw. Kommunalverwaltung. Alternativ können Sie kleine Elektroaltgeräte mit einer Kantenlänge bis zu 25 cm bei Händlern mit einer Verkaufsfläche für Elektro- und Elektronikgeräte von mind. 400 m² oder Lebensmittelhändlern mit einer Gesamtverkaufsfläche von mind. 800 m², die zumindest mehrmals im Jahr Elektro- und Elektronikgeräte anbieten, unentgeltlich zurückgeben. Größere Altgeräte können beim Neukauf eines Geräts der gleichen Geräteart, das im Wesentlichen die gleichen Funktionen wie das neue Gerät erfüllt, bei einem entsprechenden Händler kostenfrei zurückgegeben werden. Bezüglich der Modalitäten der Rückgabe eines Altgeräts im Fall der Auslieferung des neuen Geräts, wenden Sie sich bitte an Ihren Händler.

Bitte Entnehmen Sie – sofern möglich – vor der Entsorgung des Produkts sämtliche Batterien und Akkus sowie alle Lampen, die zerstörungsfrei entnommen werden können.

Wir weisen darauf hin, dass Sie für die Löschung personenbezogener Daten auf dem zu entsorgenden Gerät selbst verantwortlich sind.

AT Entsorgung



Das Symbol der durchgestrichenen Abfalltonne auf Rädern auf dem Produkt oder seiner Verpackung bedeutet, dass das Gerät nicht im Hausmüll entsorgt werden darf, sondern eine separate Entsorgung erfordert. Sie können das Altgerät kostenfrei bei einer geeigneten kommunalen Sammelstelle für Elektro- und Elektronikaltgeräte, z.B. einem Wertstoffhof, abgeben. Die Adressen erhalten Sie von Ihrer Stadt- bzw. Kommunalverwaltung. Alternativ können Sie Elektroaltgeräte beim Kauf eines neuen Geräts der gleichen Art und mit derselben Funktion bei einem stationären Händler unentgeltlich zurückgeben. Bezüglich der Modalitäten der Rückgabe eines Altgeräts im Fall der Auslieferung des neuen Geräts, wenden Sie sich bitte an Ihren Händler. Bitte Entnehmen Sie – sofern möglich – vor der Entsorgung des Produkts sämtliche Batterien und Akkus sowie alle Lampen, die zerstörungsfrei entnommen werden können.

Wir weisen darauf hin, dass Sie für die Löschung personenbezogener Daten auf dem zu entsorgenden Gerät selbst verantwortlich sind.

Das Gerät kann Stoffe enthalten, die bei falscher Entsorgung Umwelt und menschliche Gesundheit gefährden können. Das Materialrecycling hilft, Abfall zu reduzieren und Ressourcen zu schonen. Durch die getrennte Sammlung von Altgeräten und deren Recycling tragen Sie zur Vermeidung negativer Auswirkungen auf die Umwelt und die menschliche Gesundheit bei.

Konformitätserklärung

Hiermit erklärt die baytronic Handels GmbH, dass sich das Produkt CEEM BFR 205 BFR 210 in Übereinstimmung mit den folgenden Anforderungen befindet:

Niederspannungsrichtlinie 2014/35/EU, EMV-Richtlinie 2014/30/EU, Ökodesign-Richtlinie 2009/125/EG und RoHS-Richtlinie 2011/65/EU.



Die vollständige Konformitätserklärung finden Sie unter: <https://content.ceem.at>



Importeur / Hersteller:

baytronic Handels GmbH | Harterfeldweg 4; A-4481 Asten | www.ceem.at

