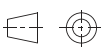
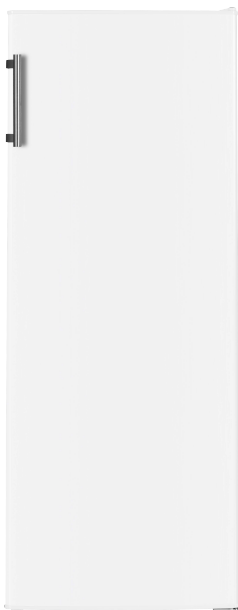


A	1	2	3	4		重要度	[B]
B						<p style="text-align: center;">技术要求</p> <p>1. 颜色要求：封面：黑白印刷 内页：黑白印刷； 批量时要求统一，不能有明显色差，</p> <p>2. 版面内容：图案与文字应印刷清晰、规范，不能有印刷缺陷；</p> <p>3. 页面印刷：双面印刷；</p> <p>4. 成型方式：骑马钉；</p> <p>5. 成品尺寸：A5 (140X210)， 尺寸公差按GB/T 1804-c；</p> <p>6. 批量生产前须送样确认。</p>	
C							
D							
借(通)用件登记					封面：80g双胶 内页：80g双胶		广东奥马冰箱有限公司
出图审查	设计		会签		重量	比例	说明书
日期	制图	梁嘉莉	标准化	刘金利	共 1 张	第 1 张	
	审核	陈勉环	批准		视角符号		CKNAB-C04
	工艺		日期	2023-01-02			
	1	2	3	4			

Gebrauchsanleitung

KT 2510



Inhalt

Inhalt	
1. Allgemein	Seite 1
2. Sicherheitshinweise	Seite 1~3
3. Übersicht	Seite 4
4. Türanschlag wechseln	Seite 5~7
5. Installation	Seite 8~9
6. Tägliche Nutzung	Seite 9
7. Reinigung	Seite 10
8. Problemlösung	Seite 11

1 | Allgemein

Herzlichen Dank für Ihren Kauf.

Bitte lesen Sie die Betriebsanleitung sorgfältig durch, bevor Sie das Gerät in Betrieb nehmen und bewahren Sie sie danach an einem sicheren Ort auf.

Sollten Sie bezüglich Ihres Gerätes Fragen oder Probleme haben, wenden Sie sich an Ihren Händler.

Korrekte Entsorgung



Produkte mit dieser Markierung dürfen in der gesamten EU nicht mit dem Hausmüll entsorgt werden. Um mögliche Schäden an der Umwelt oder der menschlichen Gesundheit zu verhindern, entsorgen Sie verantwortungsbewusst. Fördern Sie dadurch die nachhaltige Wiederverwertung von stofflichen Ressourcen. Zur Rückgabe Ihres Altgerätes nutzen Sie bitte Rückgabe- und Sammelsysteme oder kontaktieren Sie ihren lokalen Händler, um ein umweltfreundliches Recycling zu gewährleisten.

2 | Sicherheitshinweise

- Stellen Sie sicher, dass das Stromkabel nicht unter dem Gerät eingeklemmt und weder Wasser noch anderen Flüssigkeiten ausgesetzt ist. Das Kabel sollte so angeschlossen werden, dass kein Stolperrisiko besteht. Halten Sie dieses von Hitze und scharfen, schneidenden Gegenständen fern. Sollte das Kabel beschädigt sein, muss es von einem Fachmann ersetzt werden.
- Dieses Gerät ist für den privaten Gebrauch und nicht für kommerzielle Zwecke vorgesehen.
- Nutzen Sie das Gerät nur im Inneren.
- Stellen Sie vor der Inbetriebnahme sicher, dass alle Teile korrekt zusammengebaut, installiert sind.
- Bedienen Sie das Gerät gemäss den Instruktionen.
- Wenn das Gerät beschädigt ist oder eine Fehlfunktion hat, kontaktieren Sie den Kundendienst.



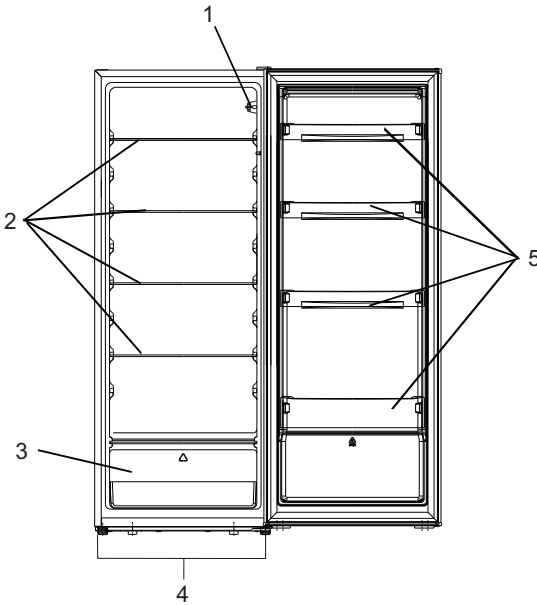
- Wenn der Kältekreis beschädigt ist, vermeiden Sie offene Flammen und Zündquellen in der Nähe des Gerätes. Lüften Sie den Raum.
 - Es dürfen nur von Fachpersonen Modifikationen vorgenommen werden.
 - Jegliche Beschädigung des Stromkabels kann zu einem Kurzschluss führen, allenfalls einen Brand auslösen.
 - Schliessen Sie das Gerät nicht an einer Multisteckleiste an.
 - Wir empfehlen, die Türrsteller, Ablagen und Schubladen nicht umzustellen, um einen tiefen Energiekonsum zu gewährleisten.
 - Platzieren Sie das Gerät auf einen stabilen, ebenen Untergrund, fernab von jeglichen Hitzequellen und direktem Sonnenlicht.
 - Das Kältemittel R600a ist ein Gas, welches sehr umweltverträglich, jedoch auch entflammbar ist. Vergewissern Sie sich vor der Inbetriebnahme, dass der Kältekreis nicht beschädigt ist.
 - Der Raum, in dem das Gerät installiert ist, sollte regelmässig gelüftet werden.
 - Nutzen Sie keine elektrischen Geräte im Inneren des Kühlgeräts, ausser ausdrücklich vom Fabrikanten genehmigt.
 - Lassen Sie das Gerät vor der ersten Inbetriebnahme mindestens 8 Stunden ruhen, damit das Kältemittel zurück in den Kompressor laufen kann.
 - Nutzen Sie keine metallischen, kratzenden Gegenstände, um den Abtauprozess zu beschleunigen.
 - Sollte das Kühlgerät vom Strom getrennt werden, warten Sie 5 Minuten, bevor Sie das Gerät wieder in Betrieb nehmen.
 - Kinder ab 3 Jahren dürfen das Gerät be- und entladen.
- Um zu verhindern, dass die Lebensmittel verderben, halten Sie sich bitte an folgende Anweisungen:

- Halten Sie die Türe nicht zu lange offen, dass kann zu einem Temperaturanstieg und somit zum Verderb der Lebensmittel führen.
- Reinigen Sie regelmässig die Flächen, die mit Lebensmitteln in Kontakt kommen, sowie zugängliche Kondenswasserablauf-Systeme regelmässig.
- Ist das Gerät mit einem Wassertank verbunden, und das Wasser wurde für 48 Stunden nicht gebraucht, reinigen Sie den Tank vor der nächsten Nutzung. Spülen Sie den Wassertank durch, wenn 5 Tage oder mehr nicht gebraucht.
- Lagern Sie rohes Fleisch und rohen Fisch separat eingepackt, sodass sie nicht mit anderen Lebensmitteln in Berührung kommen.
- Zwei-Stern Gefrierabteile eignen sich zur Lagerung von gefrorenen Lebensmitteln, für Eiscreme und um Eiswürfel zu machen.



ACHTUNG! Dieses Symbol warnt vor Brandgefahr. Bitte achten Sie darauf, das Gerät fern ab von Zündquellen zu nutzen, und es fachgerecht entsorgen, da sich leicht entflammbare Substanzen im Kältekreis befinden.

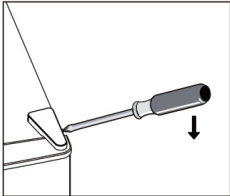
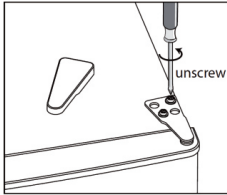
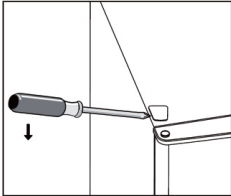
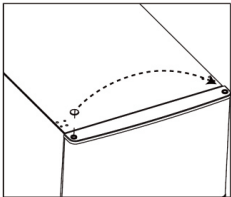
3 | Übersicht



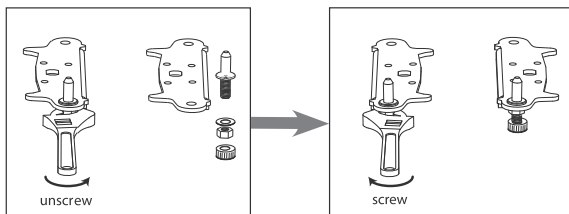
1. Thermostat und Licht
2. Glasablagen
3. Schublade
4. Anpassbare Stellfüsse
5. Türfächer

Das Produktbild dient nur als Referenz, das tatsächliche Produkt unterliegt dem endgültigen Design

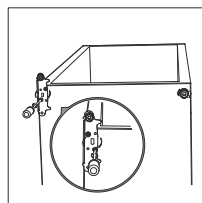
4 | Türanschlag wechseln

Benötigtes Werkzeug Kreuzschlitz- und Schlitzschraubenzieher, Engländer	
<ul style="list-style-type: none">• Stellen Sie sicher, dass das Gerät ausgeschaltet und geleert ist.• Um die Türe zu entfernen, muss das Gerät nach hinten gekippt werden, es ist empfohlen, dieses an eine solide Fläche zu lehnen.• Alle entfernten Teile werden für die Wiederinstallation benötigt.• Legen Sie das Gerät nicht auf die Rückseite, das könnte den Kühlkreislauf beschädigen.	
Entfernen Sie die obere rechte Scharnierabdeckung.	
Lösen Sie die Schrauben. Entfernen Sie dann Scharnierhalterung.	
Entfernen Sie die obere linke Schraubenabdeckung.	
Bewegen Sie die Kernabdeckung von links nach rechts. Heben Sie dann die obere Tür an und legen Sie sie auf eine gepolsterte Oberfläche, damit sie nicht zerkratzt.	

Lösen und entfernen Sie den unteren Scharnierstift, drehen Sie die Halterung um und setzen Sie sie wieder ein.



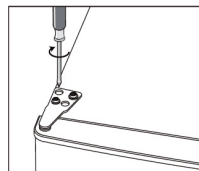
Bringen Sie die Halterung wieder an, die am unteren Scharnierstift angebracht ist. Ersetzen Sie beide verstellbaren FüÙe.



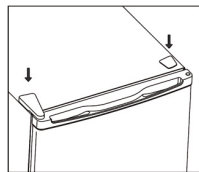
Setzen Sie die obere Tür wieder auf. Stellen Sie sicher, dass die Tür horizontal und vertikal ausgerichtet ist, sodass die Dichtungen allseitig geschlossen sind, bevor Sie das obere Scharnier endgültig festziehen.

Setzen Sie die Scharnierhalterung ein und schrauben Sie sie oben am Gerät fest.

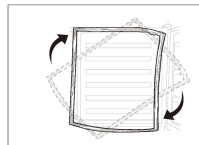
Ziehen Sie ihn gegebenenfalls mit einem Schraubenschlüssel fest.



Setzen Sie die Scharnierabdeckung und die Schraubenabdeckung wieder ein.

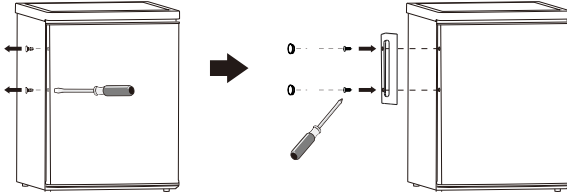


Nehmen Sie die Türdichtungen des Kühlschranks und des Gefrierschranks ab und bringen Sie sie an.



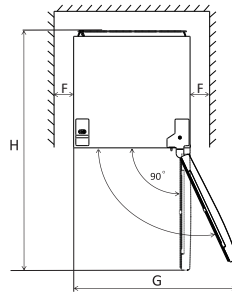
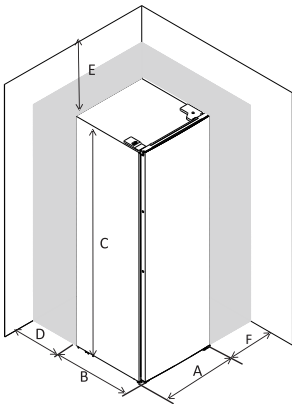
5 | Installation

Türgriff installieren



Benötigter Platz

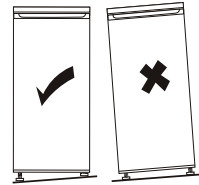
Halten Sie genug Platz frei, um die Türe zu öffnen.



A	544
B	556
C	1426
D	min=50
E	min=50
F	min=50
G	1088
H	1100

Nivellieren

Richten Sie das Gerät mittels der Stellfüße eben aus. Wenn das Gerät nicht eben ausgerichtet ist, schliesst sich die Türdichtung nicht sauber.



- A. Höher
- B. Tiefer



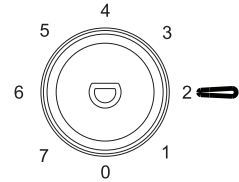
Positionierung

- Installieren Sie den Kühlschrank an einem Ort, der der Klimaklasse des Geräts entspricht:
 SN: 10° - 32°C
 N: 16° - 32°C
 ST: 16° - 38°C
 T: 16° - 43°C
- Halten Sie das Gerät fern von Hitzequellen und direktem Sonnenlicht. Stellen Sie sicher, dass die Luft um das Gerät gut zirkulieren kann.
- Sollte der Kühlschrank unter einem Oberschrank installiert werden, muss der Mindestabstand mindestens 100 mm betragen.
- Idealerweise sollte der Kühlschrank freistehend sein.
- Der Kühlschrank muss mittels seiner Stellfüsse eben ausgerichtet werden.

6 | Tägliche Nutzung

Erste Nutzung

Bevor Sie das Gerät das erste Mal nutzen, reinigen Sie das Innere sowie zugehörige Accessoires mit lauwarmem Wasser und einem neutralen Reinigungsmittel und trocknen Sie es komplett. Nutzen Sie keine aggressiven Reinigungsmittel.



Temperatureinstellungen

Sommer	
Herbst / Frühling	
Winter	

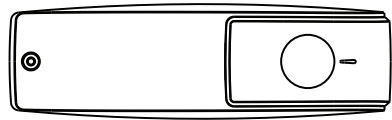
7 | Reinigung

Das Gerät sollte für die Reinigung vom Strom getrennt werden. Nutzen Sie keine alkäischen, scheuernden oder säurehaltigen Reinigungsmittel.

- Trennen Sie das Gerät vom Strom.
- Räumen Sie alle gefrorenen Produkte aus dem Gerät und lagern Sie diese gut verpackt an einem kalten Ort.
- Reinigen Sie das Innere mit einem weichen Tuch und warmem Seifenwasser. Waschen Sie mit klarem Wasser nach und trocken Sie den Kühlschrank.
- Reinigen Sie die Belüftungsschlitze mit einem Staubsauger.
- Stecken Sie das Gerät wieder an den Strom und räumen Sie die Lebensmittel nach ca. 2 Stunden ein.

Austauschen des Leuchtmittels

Die Innenbeleuchtung ist eine LED-Lampe. Wenden Sie sich zwecks Austausch der Lampe an einen qualifizierten Techniker.



8 | Problemlösung

Problem	Mögliche Ursache	Lösung
Gerät funktioniert nicht	Nicht richtig eingesteckt oder defekte Steckdose	Richtig einstecken oder Stecker Wechseln
	Sicherung gesprengt oder defekt	Sicherung ersetzen
Gerät kühlt zu stark	Temperatureinstellung zu Kalt (MAX)	Auf eine wärme Einstellung stellen
Die Produkte sind zu warm	Temperatur zu warm (MIN)	Temperatureinstellung ändern
	Türe wurde zu lange offen gelassen	Öffnen Sie die Türe nur so lange nötig
	Es wurde viel warmes Essen in den letzten 24 Stunden in den Kühlschrank gelegt	Stellen Sie Temperatur vorübergehend auf MAX
	Das Gerät steht neben einer Hitzequelle	Platzieren Sie das Gerät an einem anderen Ort
Komische Geräusche	Gerät nicht eben ausgerichtet	Richten Sie die Stellfüsse neu aus
	Das Gerät berührt eine Wand oder andere Objekte	Sorgen sie für einen Abstand von Gerät zu Wänden und anderen Objekten



AT | Entsorgung

Das Symbol der durchgestrichenen Abfalltonne auf Rädern auf dem Produkt oder seiner Verpackung bedeutet, dass das Gerät nicht im Hausmüll entsorgt werden darf, sondern eine separate Entsorgung erfordert. Sie können das Altgerät kostenfrei bei einer geeigneten kommunalen Sammelstelle für Elektro- und Elektronikaltgeräte, z.B. einem Wertstoffhof, abgeben. Die Adressen erhalten Sie von Ihrer Stadt- bzw. Kommunalverwaltung. Alternativ können Sie Elektroaltgeräte beim Kauf eines neuen Geräts der gleichen Art und mit derselben Funktion bei einem stationären Händler unentgeltlich zurückgeben. Bezüglich der Modalitäten der Rückgabe eines Altgeräts im Fall der Auslieferung des neuen Geräts, wenden Sie sich bitte an Ihren Händler.

Bitte Entnehmen Sie – sofern möglich – vor der Entsorgung des Produkts sämtliche Batterien und Akkus sowie alle Lampen, die zerstörungsfrei entnommen werden können.

Wir weisen darauf hin, dass Sie für die Löschung personenbezogener Daten auf dem zu entsorgenden Gerät selbst verantwortlich sind.

Das Gerät kann Stoffe enthalten, die bei falscher Entsorgung Umwelt und menschliche Gesundheit gefährden können. Das Materialrecycling hilft, Abfall zu reduzieren und Ressourcen zu schonen. Durch die getrennte Sammlung von Altgeräten und deren Recycling tragen Sie zur Vermeidung negativer Auswirkungen auf die Umwelt und die menschliche Gesundheit bei.

DE | Entsorgung

Das Symbol der durchgestrichenen Abfalltonne auf Rädern auf dem Produkt oder seiner Verpackung bedeutet, dass das Gerät nicht im Hausmüll entsorgt werden darf, sondern eine separate Entsorgung erfordert. Sie können das Altgerät kostenfrei bei einer geeigneten kommunalen Sammelstelle für Elektro- und Elektronikaltgeräte, z.B. einem Wertstoffhof, abgeben. Die Adressen erhalten Sie von Ihrer Stadt- bzw. Kommunalverwaltung. Alternativ können Sie kleine Elektroaltgeräte mit einer Kantenlänge bis zu 25 cm bei Händlern mit einer Verkaufsfläche für Elektro- und Elektronikgeräte von mind. 400 m² oder Lebensmittelhändlern mit einer Gesamtverkaufsfläche von mind. 800 m², die zumindest mehrmals im Jahr Elektro- und Elektronikgeräte anbieten, unentgeltlich zurückgeben. Größere Altgeräte können beim Neukauf eines Geräts der gleichen Geräteart, das im Wesentlichen die gleichen Funktionen wie das neue Gerät erfüllt, bei einem entsprechenden Händler kostenfrei zurückgegeben werden. Bezüglich der Modalitäten der Rückgabe eines Altgeräts im Fall der Auslieferung des neuen Geräts, wenden Sie sich bitte an Ihren Händler.

Bitte Entnehmen Sie – sofern möglich – vor der Entsorgung des Produkts sämtliche Batterien und Akkus sowie alle Lampen, die zerstörungsfrei entnommen werden können.

Wir weisen darauf hin, dass Sie für die Löschung personenbezogener Daten auf dem zu entsorgenden Gerät selbst verantwortlich sind.

HINWEISE ZUR KONFORMITÄT

Hiermit erklärt die baytronic Handels GmbH, dass sich das Produkt NABO KT 2510 in Übereinstimmung mit den folgenden Anforderungen befindet: Niederspannungsrichtlinie 2014/35/EU, EMV-Richtlinie 2014/30/EU, Ökodesign-Richtlinie 2009/125/EG und RoHS-Richtlinie 2011/65/EU.



Die vollständige Konformitätserklärung finden Sie unter: <https://content.nabo.at/>

Hersteller / Importeur:

baytronic Handels GmbH

Harterfeldweg 4; A-4481 Asten

office@baytronic.at

