



Kühlschrank

KT 3700

Inhalt

Informationen zur Sicherheit und Warnhinweise--2	Hilfreiche Hinweise und Tipps 16
Aufbau Ihres neuen Gerätes 8	Reinigung und Pflege 17
Gerätebeschreibung 12	Fehlerbehebung 18
Bedienfeld 13	Entsorgung des Gerätes 20
Nutzung Ihres Gerätes 15	



Informationen zur Sicherheit und Warnhinweise

Zu Ihrer eigenen Sicherheit und ordnungsgemäßen Verwendung lesen Sie bitte vor Installation und erstmaligem Gebrauch des Geräts das Benutzerhandbuch sorgfältig durch, einschließlich der Hinweise und Warnungen. Zur Vermeidung von unnötigen Fehlern und Unfällen ist es erforderlich, dass alle Personen, die das Gerät verwenden, hinreichend vertraut sind mit dessen Betrieb und seinen Sicherheitsmerkmalen. Bewahren Sie diese Anleitungen sorgfältig auf und stellen Sie sicher, dass diese beim Gerät verbleiben, wenn dieses verstellt oder verkauft wird, damit jeder, der das Gerät im Laufe seiner Lebenszeit verwendet, ausreichend über dessen korrekte Inbetriebnahme und Sicherheit informiert ist.

Sicherheit für Kinder und Menschen mit Gebrechen

• Nach EN-Norm

Dieses Gerät kann von Kindern von 8 Jahren und älter sowie Personen mit eingeschränkten körperlichen, sensorischen bzw. geistigen Fähigkeiten oder mangelnder Erfahrung und Wissen verwendet werden, wenn sie eine Beaufsichtigung bzw. Anweisung für die Nutzung der Maschine auf sichere Weise erfahren und die Risiken gekannt haben. Die Kinder dürfen nicht mit dem Gerät spielen. Die Reinigung und Wartung dürfen nicht von Kindern ohne Aufsicht durchgeführt werden.

Nach IEC-Norm

Dieses Gerät ist nicht für die Verwendung von Personen (auch Kinder) geeignet, die körperlich, sensorisch oder geistig behindert sind oder keine nötige Erfahrung oder ausreichend Kenntnis von dem Produkt haben, außer sie von einer Person, die für ihre Sicherheit verantwortlich ist, Anweisungen für den Gebrauch des Geräts erhalten haben oder von dieser beaufsichtigt werden.

- Es besteht Erstickungsgefahr, bewahren Sie sämtliches Verpackungsmaterial außerhalb der Reichweite von Kindern auf.
- Ziehen Sie den Stecker aus der Buchse, wenn Sie das Gerät entsorgen, schneiden Sie das Verbindungskabel (so nah am Gerät wie möglich) ab und entfernen Sie die Tür, um zu vermeiden, dass spielende Kinder Stromschläge erhalten, wenn sie sich darin einschließen.
- Wenn Sie das Gerät mit Magnettürverschluss gegen ein älteres Gerät mit Schnappschloss an der Tür oder an dem Deckel austauschen, achten Sie bitte darauf, das Schnappschloss unbrauchbar zu machen, bevor sie es entsorgen. Dadurch wird die Gefahr vermieden, dass für Kinder daraus eine Todesfälle wird.

Allgemeine Sicherheitsvorschriften



- **WARNUNG** - Dieses Gerät ist für den Haushalt und ähnliche Anwendungen vorgesehen, z. B.:
 - Mitarbeiter-Küchenbereiche in Läden, Büros und anderen Arbeitsumgebungen.
 - Bauernhäuser und von Kunden in Hotels, Motels und anderen Wohnräumen;
 - Bett- und Frühstück-Typ Umgebungen
 - Gastronomie und ähnliche Non-Retail-Anwendungen
 - **WARNUNG** - Bewahren Sie keine explosiven Stoffe wie Spraydosen mit brennbaren Treibmittel in diesem Gerät.
 - **WARNUNG** - Wenn das Netzkabel beschädigt ist, muss es durch den Hersteller, seinen Kundendienst oder eine ähnlich qualifizierte Person ersetzt werden, um eine Gefahr zu vermeiden.
 - **WARNUNG** - Halten Sie die Belüftungsöffnungen in der Geräteverkleidung oder in der integrierten Struktur von Behinderungen frei.
 - **WARNUNG** - Verwenden Sie keine mechanische Vorrichtung oder anderen Mittel, um den Abtauvorgang zu beschleunigen.
 - **WARNUNG** - Beschädigen Sie den Kühlmittelkreislauf nicht.
 - **WARNUNG** - Verwenden Sie keine anderen elektrischen Geräte innerhalb des Lebensmittellablagefachs des Gerätes, außer diese sind vom Hersteller zu diesem Zweck zugelassen.
-

- **WARNUNG** - Das Kühlmittel und Isolationstreibgas sind brennbar. Bei der Entsorgung des Gerätes führen Sie dies nur bei einem zugelassenen Entsorgungszentrum durch. Nicht in Kontakt mit Flammen.
- **WARNUNG:** Stellen Sie bei der Positionierung des Geräts sicher, dass das Netzkabel nicht eingeklemmt oder beschädigt ist
- **WARNUNG:** Stellen Sie die Mehrfachkupplungssteckdose oder portable Stromversorgung nicht an der Geräterückseite auf

Austauschen der Beleuchtungslampen

- **WARNUNG** - Die Beleuchtungslampen dürfen nicht vom Benutzer ausgetauscht werden! Wenn die Beleuchtungslampen beschädigt sind, wenden Sie sich an den Kundendienst.

Dieser Warnhinweis gilt nur für die Kühlschränke, die Beleuchtungslampen enthalten.

Kühlmittel

Der Kühlmittelkreislauf des Geräts enthält das Kühlmittel Isobutan (R600a), ein sehr umweltverträgliches Erdgas, das nichtsdestotrotz entzündlich ist. Achten Sie während des Transports und der Aufstellung des Geräts darauf, dass kein Bestandteil des Kühlmittelkreislaufes beschädigt wird. Das Kühlmittel (R600a) ist entzündlich.

- **WARNUNG** – Die Kühlschränke enthalten Kältemittel und Gase in der Isolierung. Kältemittel und Gase müssen fachgerecht entsorgt werden, da sie Augenverletzungen oder Entzündung verursachen können. Stellen Sie vor einer ordnungsgemäßen Entsorgung sicher, dass der Schlauch des Kältemittelkreislaufs nicht beschädigt ist.



WARNUNG: Gefahr von Brand/ brennbaren Stoffen

Wenn der Kühlmittelkreislauf beschädigt ist:

- Vermeiden Sie offene Flammen und Zündquellen.
- Lüften Sie den Raum sorgfältig, in dem das Gerät steht.

Es ist gefährlich, diese Spezifikationen zu ändern oder das Produkt in irgendeiner Art und Weise zu verändern. Jegliche Beschädigung des Kabels kann zu einem Kurzschluss, Brand und/oder Stromschlag führen.



Elektrische Sicherheit

1. Das Stromkabel darf nicht verlängert werden.
2. Vergewissern Sie sich, dass der Stromstecker nicht eingequetscht oder beschädigt wird. Ein gequetschter oder beschädigter Stromstecker könnte überhitzen und einen Brand verursachen.
3. Achten Sie darauf, dass Sie an den Gerätenetzstecker gelangen.
4. Ziehen Sie nicht am Kabel.
5. Stecken Sie den Stromstecker nicht ein, wenn die Stromsteckerbuchse locker ist. Es besteht Brand- oder Stromschlaggefahr.
6. Das Gerät darf ohne Deckel auf der Innenbeleuchtung nicht betrieben werden.
7. Der Kühlschrank eignet sich nur für Einphasenwechselstrom mit 220-240V/50HZ. Sollte die Spannungsfluktuation im Wohnbereich des Benutzers so groß sein, dass die Spannung den oben genannten Bereich überschreitet, so nutzen Sie aus Sicherheitsgründen bitte einen automatischen Wechselspannungsregler mit über 350W. Der Kühlschrank muss an eine spezielle Steckdose statt einer gemeinsamen mit anderen elektrischen Geräten angeschlossen werden. Sein Stecker muss für eine Steckdose mit Erdung geeignet sein.

Tägliche Nutzung

- Dieser Kühlschrank ist nicht um Ein-/Unterbau geeignet.
 - Lagern Sie keine entzündlichen Gase oder Flüssigkeiten im Gerät; es besteht eine Explosionsgefahr.
 - Betreiben Sie keine anderen Elektrogeräte (z.B. elektrische Eismaschine, Mischer) innerhalb des Kühlschranks. Ziehen Sie immer am Stecker, nicht am Kabel, wenn Sie das Gerät ausstecken.
 - Stellen Sie keine heißen Gegenstände in die Nähe der Plastikteile des Geräts
 - Stellen Sie keine Lebensmittel direkt an die Luftaustrittsöffnung an der Rückwand.
-

- Lagern Sie neu verpackte gefrorene Lebensmittel gemäß Anweisungen des Nahrungsmittelherstellers.
- Die Empfehlungen des Geräteherstellers zur Lagerung sollten strikt befolgt werden.
Siehe entsprechende Anweisungen zum Einfrieren.
- Stellen Sie keine Getränke mit Kohlensäure in das Gefrierfach, denn sie üben Druck auf den Behälter aus, können ihn zum Explodieren bringen und so das Gerät beschädigen.
- Gefrorene Lebensmittel können Frostverbrennungen verursachen, wenn sie direkt nach der Entnahme aus dem Gefrierfach konsumiert werden.
- Stellen Sie das Gerät nicht direkt in die Sonne.
- Halten Sie Kerzen, Lampen und andere Gegenstände mit offenen Flammen von dem Gerät fern, so dass das Gerät nicht in Brand gesetzt wird.
- Das Gerät ist für die Lagerung der Nahrungsmittel und / oder Getränke im normalen Haushalt vorgesehen, wie in der Gebrauchsanweisung ausgeführt. Das Gerät ist schwer. Bei der Bewegung sollte darauf geachtet werden.
- Entfernen oder berühren Sie keine Elemente aus dem Gefrierfach, wenn Ihre Hände feucht / nass sind, da dies zu Hautverletzungen oder Frost / Gefrierverbrennungen verursachen könnte.
- Verwenden Sie niemals die Basis, Schubladen und Türen usw. als Aufstandsfläche oder Träger.
- Gefrorene Lebensmittel dürfen nicht erneut eingefroren werden, wenn sie einmal abgetaut wurden.
- Nicht essen Eis am Stiel oder Eiswürfel direkt nach der Entnahme aus dem Gefrierfach, da dies zu Gefrierbrand in Mund und Lippen führen könnte.
- Um Verletzungen oder Schäden am Gerät durch das Herunterfallen der Gegenstände zu vermeiden, überladen Sie nicht die Türablagen oder legen Sie nicht zu viel Lebensmittel in das Gemüsefach.

Warnung!

Pflege und Reinigung

- Schalten Sie das Gerät vor der Wartung ab und ziehen Sie den Netzstecker aus der Steckdose.
-

- Reinigen Sie das Gerät nicht mit Hilfe von Metallobjekten, Dampfreinigern, ätherischen Ölen, organischen Lösungsmitteln oder Scheuermitteln.
- Verwenden Sie keine scharfen Objekte, um das Eis aus dem Gerät zu kratzen. Benutzen Sie einen Plastikschaber.

Installation Wichtig!

- Befolgen Sie während des elektrischen Anschlusses die Anweisungen in dieser Anleitung genau.
- Packen Sie das Gerät aus und überprüfen Sie es. Ist es beschädigt, schließen Sie das Gerät nicht an den Strom an, sondern setzen Sie sich umgehend mit dem Händler, bei dem Sie das Gerät gekauft haben, in Verbindung. Heben Sie in diesem Fall bitte alle Verpackungsmaterialien auf.
- Es ist ratsam, zumindest vier Stunden zu warten, bevor das Gerät eingeschaltet wird, damit das Öl in den Kompressor zurück fließen kann.
- Um das Gerät herum sollte ausreichend Luftzirkulation vorhanden sein; ansonsten kann es überhitzen. Befolgen Sie alle für die Installation relevanten Anweisungen, um eine ausreichende Ventilation zu gewährleisten.
- Wenn möglich, sollte die Rückseite des Produkts nicht zu nahe an einer Wand sein, um zu vermeiden, dass warme Teile (Kompressor, Kondensator) berührt oder abgefangen werden, um eine Brandgefahr zu vermeiden. Befolgen Sie die Installationsanweisungen.
- Das Gerät darf nicht in der Nähe von Heizungen oder Kochstellen stehen.
- Vergewissern Sie sich, dass der Netzstecker nach der Geräteaufstellung zugänglich ist.

Wartung

- Alle elektrischen Arbeiten im Rahmen der Wartung sollten von einem qualifizierten Elektriker oder einer kompetenten Person durchgeführt werden.
- Das Produkt muss von einem zugelassenen Service-Zentrum gewartet werden; außerdem dürfen nur Original-Ersatzteile verwendet werden.
 - 1) Wenn das Gerät frostfrei ist.
 - 2) Wenn das Gerät das Gefrierfach enthält.

Hinweis: Die Kinder im Alter von 3 bis 8 Jahren dürfen die Kühlgeräte be- und entladen. (Diese Klausel gilt nur für die EU-Region.)

Aufbau Ihres neuen Gerätes

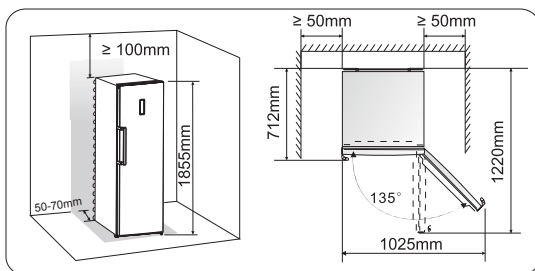
Bevor Sie das Gerät zum ersten Mal in Betrieb nehmen, sollten Sie die folgenden Tipps lesen.

Belüftung des Gerätes



Um die Leistungsfähigkeit des Kühlsystems zu steigern und Energie zu sparen, ist es notwendig, eine gute Belüftung zur Wärmeverteilung um das Gerät herum zu bewahren. Aus diesem Grund sollte genügend Freiraum um den Kühlschrank herum vorhanden sein.

Vorschlag: Lassen Sie einen Abstand von mindestens 50-70 mm von der Geräterückseite bis zur Wand, mindestens 100 mm von der Geräteoberseite und mindestens 100 mm von Geräteseiten bis zur Wand und einen Freiraum vor dem Gerät, um die Türen in einem Winkel von 135° öffnen zu können. Siehe folgende Abbildungen.



Hinweis:

• Dieses Gerät funktioniert gut innerhalb der Klimaklasse T (siehe nachstehende Tabelle). Es funktioniert möglicherweise nicht ordnungsgemäß, wenn es über einen längeren Zeitraum Temperaturen unter- oder oberhalb des angegebenen Bereichs ausgesetzt war.

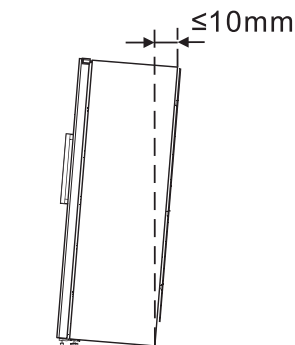
Klimaklassen	Raumtemperatur
SN	+ 10 °C bis + 32° C
N	+ 16 °C bis + 32° C
ST	+ 16 °C bis + 38° C
T	+ 16 °C bis + 43° C

- Stellen Sie Ihr Gerät an einem trockenen Ort auf und vermeiden Sie hohe Feuchtigkeit.
- Halten Sie das Gerät von dem direkten Sonnenlicht, Regen oder Frost fern. Halten Sie das Gerät von Wärmequellen, wie Öfen, Feuer

oder Heizkörpern fern.

Nivellierung des Geräts

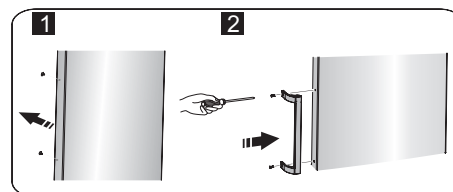
- Für eine ausreichende Nivellierung und Luftzirkulation im unteren, rückwärtigen Bereich des Geräts müssen die Füße u. U. eingestellt werden. Sie können sie manuell oder mithilfe eines geeigneten Schraubenschlüssels einstellen.
- Um ein selbstständiges Schließen der Türen zu ermöglichen, sollte die Oberseite um ca. 10 mm nach hinten geneigt sein.



Anbringen der Türgriffe

Für einen praktischen Transport werden die Türgriffe separat in einem Plastikbeutel mitgeliefert. Sie können die Türgriffe wie folgt montieren.

1. Lösen Sie die Schraubenabdeckungen an der linken Türseite und stecken Sie diese wieder in den Plastikbeutel.
2. Bringen Sie den Griff an der linken Türseite an, wobei Sie die Schraubenlöcher im Griff auf die Löcher in der Tür ausrichten, wie aus der Abbildung ersichtlich.
3. Fixieren Sie den Griff mit den speziellen, im Plastikbeutel mitgelieferten Schrauben. Bringen Sie anschließend die Griffabdeckungen an.

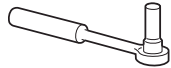





Umdrehen der Tür

Sie können die Seite, auf der die Tür geöffnet werden kann, von rechts (wie geliefert) nach links verlegen, wenn der Aufstellstandort dies erfordert.

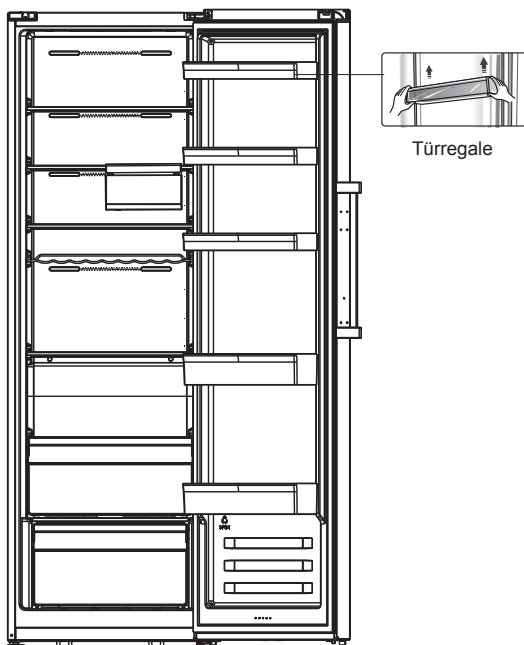
Warnung! Wenn Sie die Tür umdrehen, darf das Gerät nicht an das Stromnetz angeschlossen sein. Vergewissern Sie sich, dass der Stecker aus der Steckdose gezogen ist.

Benötigtes Werkzeug:

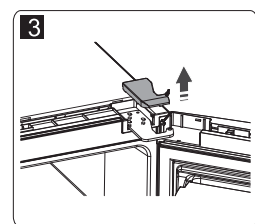
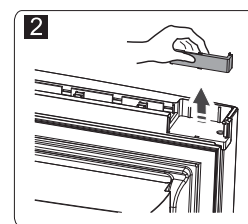
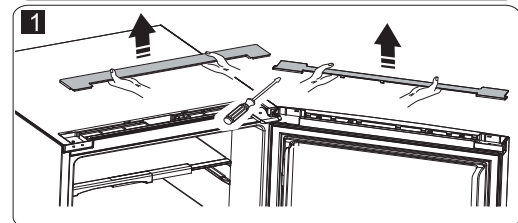
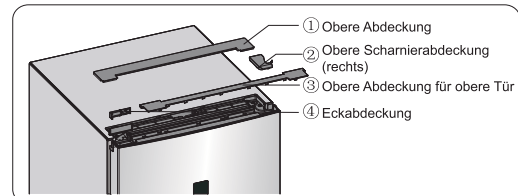
	
8-mm-Inbusschlüssel	Kreuzschraubenzieher
	
Dünner Schraubenzieher	8-mm-Maulschlüssel

Hinweis: Bevor Sie beginnen, legen Sie den Kühlschrank auf die Rückseite, um die Unterseite zugänglich zu machen. Sie sollten ihn auf weiche Schaumverpackung oder ähnliches Material legen, um Schäden an der Rückseite des Kühlschranks zu vermeiden. Um die Tür umzudrehen, befolgen Sie generell folgende Schritte.

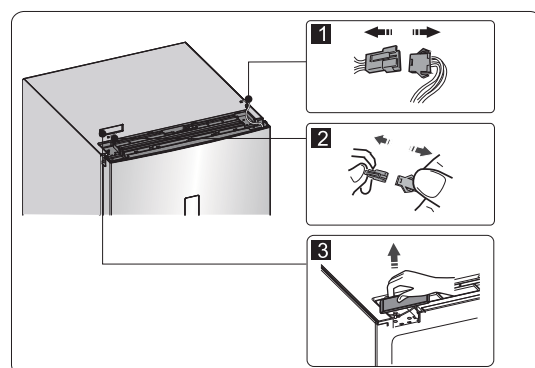
1. Stellen Sie den Kühlschrank aufrecht auf. Öffnen Sie die Tür und nehmen Sie alle Türfächer heraus (um eine Beschädigung der Fächer zu vermeiden). Schließen Sie anschließend die Tür.



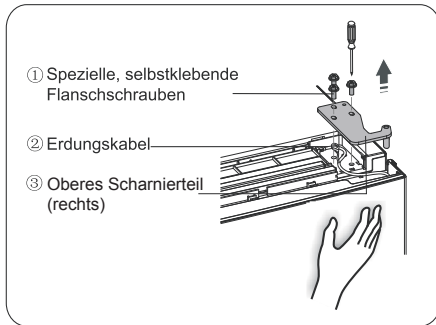
2. Öffnen Sie das Bauteil ① an der Oberseite des Kühlschranks von rechts und nehmen Sie das Bauteil ③ und ④ an der Tür auf die gleiche Weise ab. Nehmen Sie das Bauteil ② ab und stecken Sie es zurück in den Plastikbeutel.



3. Ziehen Sie den elektrischen Anschluss ① sowie den elektrischen Anschluss ② und nehmen Sie das Bauteil ③ ab.

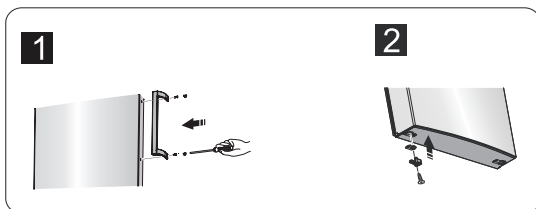
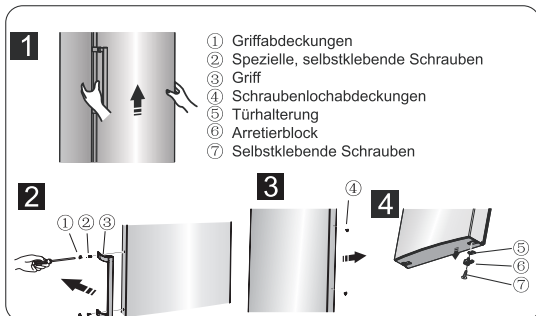


4. Entfernen Sie die Schrauben ①, lösen Sie das Kabel ② und entfernen Sie das Bauteil ③.

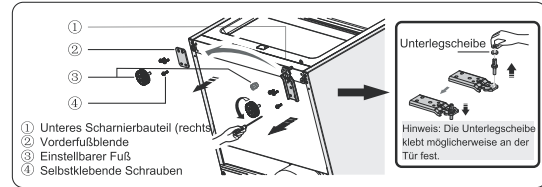


Hinweis: Bitte halten Sie die Tür während Schritt 4 fest, um zu verhindern, dass diese herunterfällt.

5. Entfernen Sie die Tür und legen Sie sie auf eine weiche Oberfläche, mit der Vorderseite nach oben. Heben Sie die Bauteile ① und ④ an und lösen Sie anschließend die Schrauben ②, wie aus der Abbildung ersichtlich. Bringen Sie den Griff ③ an der rechten Seite an, indem Sie nacheinander die Schrauben ②, das Bauteil ① und ④ montieren. Lösen Sie die Schrauben ⑦, entfernen Sie die Bauteile ⑥ und ⑤, drehen Sie das Bauteil ⑥ um und bringen Sie anschließend die Bauteile ⑤ und ⑥ mithilfe der Schrauben ⑦ auf der linken Seite an.

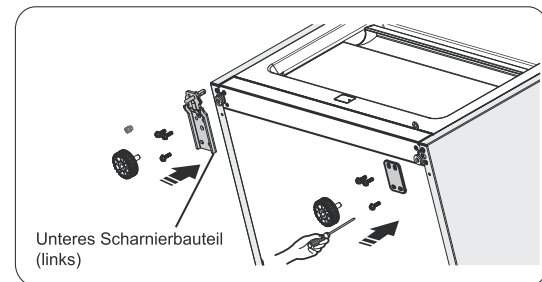


6. Legen Sie den Kühlschrank flach hin, entfernen Sie das Bauteil ③ und lösen Sie anschließend die Schrauben ④. Entfernen Sie die Bauteile ② und ①.

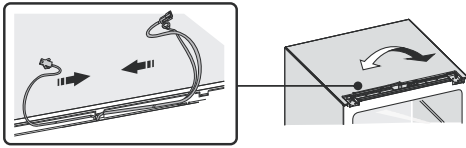


7. Schrauben Sie das untere Scharnier ab, stecken Sie es in das nächste Loch, schrauben Sie es anschließend fest und bringen Sie die Unterlegscheibe an.

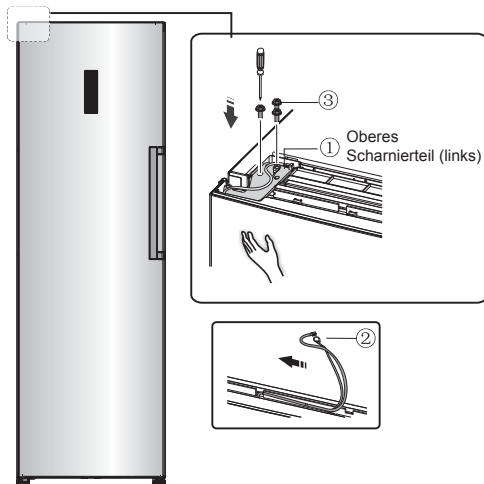
8. Wiederholen Sie Schritt 6, bringen Sie das Bauteil ① links und das Bauteil ② rechts an und befestigen Sie diese anschließend mit den Schrauben ④. Bringen Sie zuletzt das Bauteil ③ an.



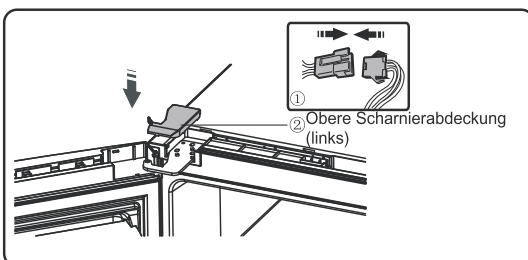
9. Tauschen Sie die Kabel sowohl in den linken als auch rechten Anschlüssen des Kühlschranks.



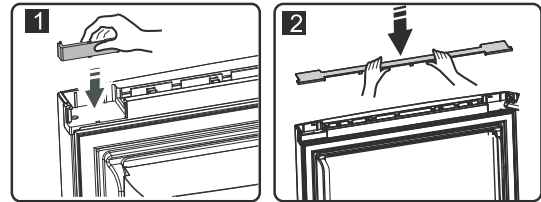
10. Bringen Sie die Tür in die entsprechende Position, richten Sie das Bauteil ① (in der Plastiktüte), und die Tür aus. Verlegen Sie das Anschlusskabel ② in der Tür von rechts nach links und befestigen anschließend das Bauteil ① und das Kabel ② mithilfe der Schrauben ③. (Bitte halten Sie die Tür während der Montage fest)



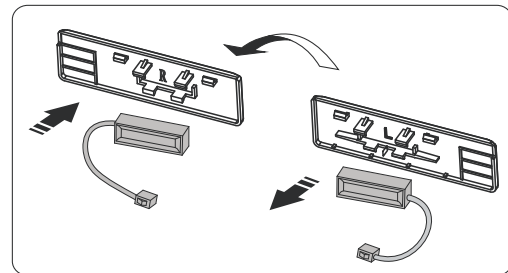
11. Schließen Sie die elektrische Steckverbindung ① gemäß Schritt 3 an und installieren Sie das Teil ② (in der Plastiktüte).



12. Drehen Sie das Bauteil ① um 180° und montieren Sie auf die rechte Ecke der Tür. Montieren Sie anschließend das Bauteil ② (beide Bauteile werden in Schritt 2 abgenommen).

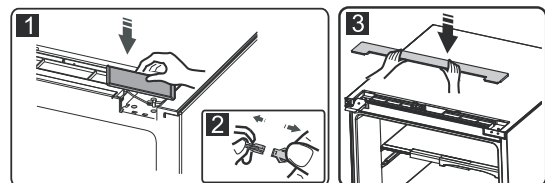


13. Nehmen Sie den Reedschalter aus der Abdeckungssperre (Bauteil ③ in Schritt 3) und montieren Sie ihn zur Nutzung auf der anderen Sperre (diese finden Sie mit einem „R“ gekennzeichnet im Plastikbeutel). Legen Sie die entfernte Abdeckungssperre zurück in den Plastikbeutel.



Hinweis: Achten Sie darauf, dass die Seite des Reedschalters mit der Abdeckungssperre übereinstimmt.

14. Montieren Sie das Bauteil ①, schließen Sie den Kabelanschluss ② an und montieren Sie anschließend das Bauteil ③.

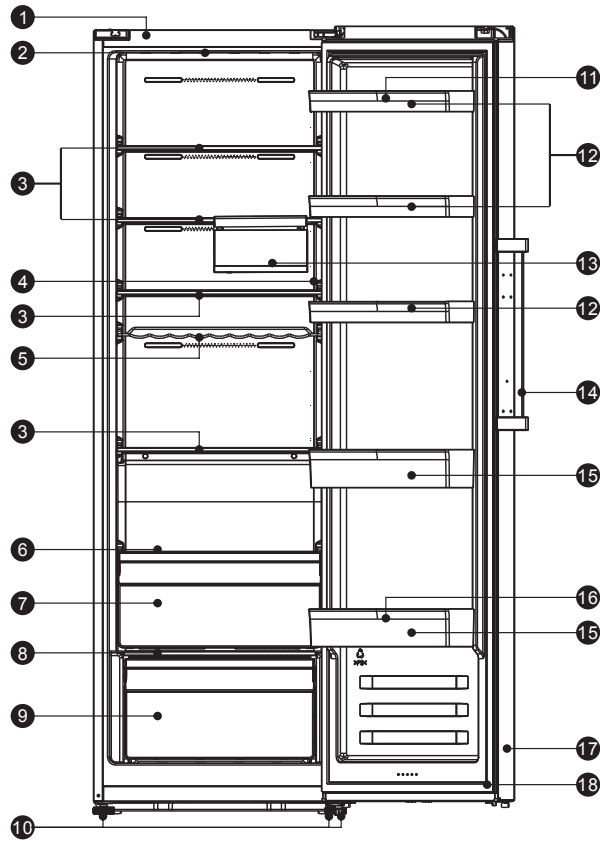


15. Öffnen Sie die Tür, bringen Sie die Türfächer an und schließen Sie die Tür.

Gerätebeschreibung

View of the appliance

- 1. Schrank
- 2. Obere LED-Beleuchtung
- 3. Glasregal
- 4. Rechte LED-Beleuchtung (optional)
- 5. Flaschenregal
- 6. Kleine Glasablage
- 7. 0° Kühlung plus
- 8. Gemüsefachabdeckung
- 9. Gemüsefach
- 10. Einstellbare Fußteile
- 11. Eierfach(innen)
- 12. Oberes Fach
- 13. Aufbewahrungsbox (optional)
- 14. Griff
- 15. Unteres Fach
- 16. Flaschenhalter (innen)
- 17. Kühlschrantür
- 18. Kühlschrantürabdichtung



Hinweis: Aufgrund stetiger Modifikationen unserer Produkte kann sich Ihr Kühlschrank leicht von dieser Betriebsanleitung unterscheiden. Seine Funktionen und Gebrauchsmethoden bleiben jedoch gleich.

Bedienfeld

Nutzen Sie Ihr Gerät gemäß den folgenden Bedienungsvorschriften. Es verfügt über die entsprechenden Funktionen und Modi, die auf dem Bedienfeld in der Abbildung unten dargestellt sind. Wenn Sie das Gerät zum ersten Mal einschalten, beginnt die Hintergrundbeleuchtung der Symbole auf dem Bildschirm zu funktionieren. Wenn keine Knöpfe bedient wurden und die Türen geschlossen sind wird die Hintergrundbeleuchtung ausgehen.



Temperatursteuerung

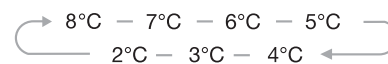
Zur optimalen Lebensmittelkonservierung, wenn Sie Ihren Kühlschrank zum ersten Mal in Betrieb nehmen, empfehlen wir Ihnen, die Temperatur des Kühlschranks auf 4°C einzustellen. Wenn Sie die Temperatureinstellung ändern möchten, befolgen Sie die folgenden Anweisungen.

Vorsicht! Wenn Sie eine Temperatur einstellen, stellen Sie eine Durchschnittstemperatur für den gesamten Kühlschrank ein. Die Temperaturen in den einzelnen Fächern können von den auf dem Display angezeigten Temperaturwerten abweichen, je nachdem, wie viel Lebensmittel Sie einlagern und wo sie aufbewahrt werden. Die Umgebungstemperatur kann auch die tatsächliche Temperatur im Gerät beeinflussen.

Hinweis: Hohe Temperaturen führen zu einem schnellen Verderben der Lebensmittel.

1. Temp.

Im entsperrten Zustand drücken Sie die „Temp.“-Taste, die Anzeige der Kühlschrankzone blinkt, die eingestellte Kühlschranktemperatur wird um 1°C gemindert und die Kühlschranktemperatur zyklisch zwischen 2°C und 8°C eingestellt. Wenn Sie den Knopf nicht für 10 Sekunden halten, wird die Einstellung aktiviert.



2. Super Cool (Super Kalt)



Super Cool kann Ihre Lebensmittel viel schneller kühlen, was sie länger haltbar macht.

- Im entsperrten Zustand drücken Sie die „Super Cool“-Taste um in den Super Cool-modus zu wechseln. Das Super Cool Symbol erleuchtet und die Temperatur auf 2°C eingestellt.

- Super Cool-modus endet automatisch nach 3 Stunden.

- Wenn die Super-Cool-Funktion aktiviert ist, können Sie sie durch Drücken von „Temp.“ ausschalten. Die Kühlschranktemperatureinstellung wird auf die vorherige Einstellung zurückgesetzt.

3. Holiday (Urlaubsmodus)



Wenn Sie für eine längere Zeit verreisen, können Sie den Ferienmodus einschalten, um Energie zu sparen.

- Im entsperrten Zustand drücken Sie die „Super Cool“-Taste um in den Ferienmodus zu gelangen. Das Ferien Symbol erleuchtet und die Temperatur auf 15°C eingestellt.

Wichtig! Bewahren Sie während dieser Zeit keine Lebensmittel im Kühlschrank auf.

- Wenn der Ferienmodus aktiviert ist, können Sie ihn ausschalten, indem Sie die „Temp.“-Taste drücken. Die Einstellung des Kühlschranks wird zurück zur vorherigen Einstellung kehren.

4. Alarm




Im Falle eines Alarms wird das „Alarm“-Symbol blinken und ein brummendes Geräusch ertönen. Betätigen Sie zu diesem Zeitpunkt die Taste „Alarm“, um den Türalarm auszulösen. Die Schaltfläche des Alarms ist immer an und der Anzeigebildschirm wird normal angezeigt.


Türalarm

- Wenn die Tür mehr als 1 Minute geöffnet ist, wird der Türenalarm ertönen während das Display „dr“ anzeigt. Im Falle eines Türenalarms wird der Summer 3 mal pro Minute brummen.
- Nachdem der Türenalarm 10 Minuten lang ertönt ist, hört der Summer auf zu brummen, das „Alarm“-Symbol geht aus und das Display wird wieder normal.
- Um Energie zu sparen, vermeiden Sie es, die Tür für längere Zeit offen zu halten, wenn Sie das Gerät verwenden. Der Türalarm kann durch Schließen der Tür deaktiviert werden.

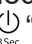
5. Standby



Wenn Sie das Haushaltsgerät reinigen oder außer Betrieb nehmen möchten, können Sie es ausschalten indem Sie die „“-Taste drücken.

- Wenn der Kühlschrank in Betrieb ist, können Sie ihn ausschalten, indem Sie die „“-Taste für 3 Sekunden gedrückt halten, bis das Display „0F“ anzeigt.

Wichtig! Bewahren Sie während dieser Zeit keine Lebensmittel im Kühlschrank auf.

- Wenn der Kühlschrank im Standby-Modus und entsperrt ist, drücken Sie die „“-Taste für 3 Sekunden, bis der Kühlschrank angeht und das Display normal wird.

6. Child Lock (Kindersicherung)



Sie können die „Child-Lock“-Taste drücken, um zu vermeiden, dass Kinder die Tasten drücken und die Einstellungen verändern.

Wenn das Kindersicherung-Symbol leuchtet, ist der Kühlschrank gesperrt, das Drücken anderer Tasten wird nicht funktionieren.

- Wenn die Kindersicherungsfunktion aktiviert ist, können Sie sie deaktivieren indem Sie die „Child Lock“-Taste für 3 Sekunden gedrückt halten, bis das „Child Lock“-Symbol erlischt. Jetzt können Sie die Modi und die Temperaturen einstellen, den Alarm deaktivieren oder den Standby-Modus aktivieren.
- Ohne Tastenaktivität für 20 Sekunden werden sich die Tasten automatisch sperren.
- Ohne Tastenaktivität für 60 Sekunden schaltet sich das Display aus und kann wieder aktiviert werden, indem man eine beliebige Taste drückt.

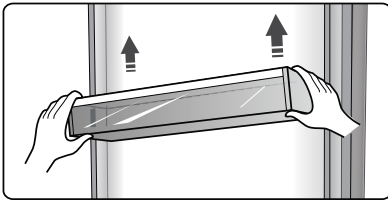
Hinweis: Das Display kann nur im entsperrten Zustand eingestellt werden.

Nutzung Ihres Geräts

Ihr Gerät wird mit den im Abschnitt „Gerätebeschreibung“ aufgeführten Zubehörteilen geliefert. Mit dieser Teileanleitung können Sie diese richtig einsetzen.

Türfach

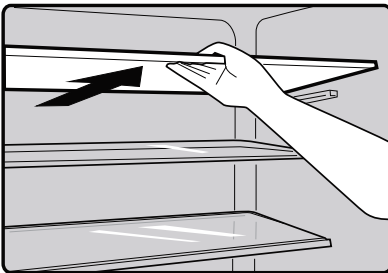
- Eignet sich für die Aufbewahrung von Eiern, Dosen- und Flaschenflüssigkeiten und verpackten Nahrungsmitteln, usw. Stellen Sie nicht zu viele schwere Dinge in die Fächer.
- Wenn Sie die Regale zur Reinigung entnehmen möchten, entnehmen Sie bitte zuerst die Nahrungsmittel aus den Regalen.



Hinweis: Im oberen Fach befindet sich eine Eierablage, im unteren Fach ein Flaschenhalter.

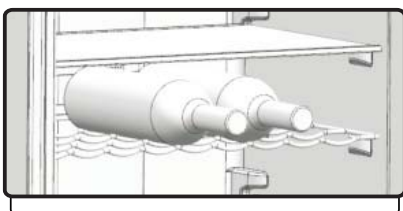
Regalböden im Kühlfach

- Im Kühlfach gibt es Regalböden, die zur Reinigung entnommen werden können.



Flexible Weinablage

- Diese dient der Lagerung von Weinflaschen oder Getränken und kann zu Reinigungszwecken herausgenommen werden.



0 °C Cool Plus

- Die Temperatur ist hier ca. 2 - 4 °C niedriger als im Kühlfach.
- Das Fach dient zur Aufbewahrung von Fisch, Fleisch und anderen anfälligen Nahrungsmitteln.

Gemüsefachabdeckung

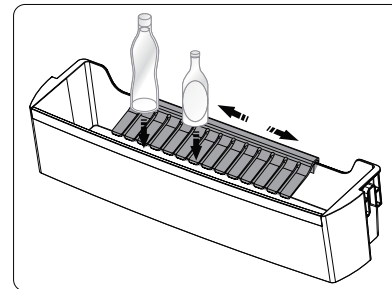
- Diese dient zur Steuerung der Temperatur im Fach und verhindert, dass das Gemüse an Feuchtigkeit verliert.

Gemüsefach

- Es eignet sich für die Aufbewahrung von Obst und Gemüse.

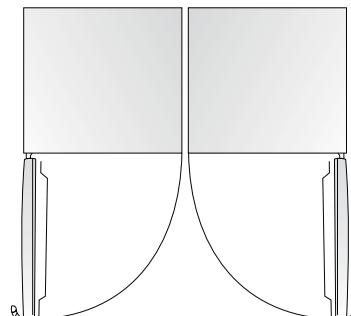
Flaschenhalter

- Der Flaschenhalter kann zur Fixierung von Flaschen genutzt werden. Sie können ihn in das mittlere oder untere Türfach setzen und ihn nach Belieben nach links oder rechts verschieben.



Kühlschränke paarweise aufbauen

- Ihr Kühlschrank kann gemeinsam mit einem Gefrierschrank aufgebaut werden.
- Er kann anhand erhältlicher Bauteile installiert werden.



Hilfreiche Hinweise und Tipps

Stromspartipps

Wir empfehlen Ihnen, die nachfolgenden Energiespartipps zu befolgen.

- Vermeiden Sie, die Tür über längere Zeiträume offen zu lassen, um Energie zu sparen.
- Achten Sie darauf, dass das Gerät fern von jeglichen Wärmequellen steht (direktes Sonnenlicht, Elektroofen oder Herd, usw.)
- Stellen Sie die Temperatur nicht kälter als erforderlich.
- Stellen Sie keine warmen Nahrungsmittel oder verdampfende Flüssigkeiten in das Gerät.
- Stellen Sie das Gerät in einem gut belüfteten, feuchtigkeitsfreien Raum auf. Lesen Sie bitte den Abschnitt „Aufbau Ihres neuen Gerätes“.
- Wenn die Abbildung die richtige Kombination der Fächer, Gemüsefächer und Regalböden anzeigt, passen Sie diese Kombination nicht an, da es sich dabei um die energieeffizienteste Konfiguration handelt.

Hinweise zum Kühlen von frischen Nahrungsmitteln

- Stellen Sie keine heißen Nahrungsmittel direkt in den Kühlschrank oder den Gefrierschrank. Die Innentemperatur würde dadurch steigen, was zu einer Mehrbelastung des Kompressors und zu einem höheren Energieverbrauch führen würde.
- Decken Sie Nahrungsmittel ab oder packen Sie sie ein, vor allem, wenn sie stark duften.
- Stellen Sie Nahrungsmittel so in das Fach, dass die Luft frei zirkulieren kann.

Hinweise zur Kühlung

- Fleisch (alle Arten): Nahrungsmittel in Klarsichtfolie einpacken und auf den Glasregalboden oberhalb des Gemüsefachs legen. Befolgen Sie immer die vom Hersteller angegebenen Nahrungsmittellagerzeiten und Haltbarkeitsdaten.
- Gekochte Nahrungsmittel, kalte Speisen, usw.:
Diese sind abzudecken und auf einem beliebigen Regalboden zu stellen.
- Obst und Gemüse:
Diese sind in dem speziellen, vorhandenen Fach aufzubewahren.
- Butter und Käse:
Sollte in luftdichte Folie oder Plastikfolie eingepackt werden.
- Milchflaschen:
Sollten mit einem Deckel verschlossen sein und sind im Türfach aufzubewahren.

Ausschalten Ihres Gerätes

Wenn das Gerät über einen längeren Zeitraum ausgeschaltet werden muss, sind folgende Schritte zu befolgen, um Schimmelbildung auf dem Gerät zu verhindern.

1. Entnehmen Sie alle Nahrungsmittel.
2. Ziehen Sie den Stecker aus der Steckdose.
3. Reinigen und trocknen Sie den Innenraum sorgfältig.
4. Vergewissern Sie sich, dass alle Türen leicht geöffnet bleiben, um die Luftzirkulation zu ermöglichen.

Reinigung und Pflege

Aus hygienischen Gründen ist das Gerät (einschließlich der Außen- und Innenzubehöerteile) regelmäßig im Abstand von mindestens zwei Monaten zu reinigen.

Vorsicht! Das Gerät darf während der Reinigung nicht an das Stromnetz angeschlossen sein. Stromschlaggefahr! Schalten Sie das Gerät vor der Reinigung aus und ziehen Sie den Stecker aus der Steckdose.

Außenreinigung

Um das gute Erscheinungsbild Ihres Gerätes zu bewahren, sollten Sie es regelmäßig reinigen.

- Wischen Sie die Digitalanzeige mit einem sauberen, weichen Tuch ab.
- Sprühen Sie Wasser auf das Reinigungstuch, statt direkt auf die Geräteoberfläche. Hierdurch gewährleisten Sie eine gleichmäßige Verteilung der Feuchtigkeit auf der Oberfläche.
- Reinigen Sie die Türen, Griffe und Gehäuseoberflächen mit einem milden Reinigungsmittel und wischen Sie diese anschließend mit einem weichen Tuch trocken.

Vorsicht!

- Verwenden Sie keine scharfen Gegenstände, da diese die Oberfläche zerkratzen können.
- Verwenden Sie zur Reinigung keine Verdünnungsmittel, Autoreinigungsmittel, Bleichmittel, ätherischen Öle, Scheuermittel oder organischen Lösungsmittel, wie Benzin. Diese können die Oberfläche des Gerätes beschädigen und Feuer verursachen.

Innenreinigung

Sie sollten das Geräteinnere regelmäßig reinigen. Es ist einfacher zu reinigen, wenn die Menge an gelagerten Nahrungsmitteln gering ist.

- Wischen Sie das Innere des Kühlschranks und Gefrierschranks mit einer schwachen Natronlösung aus und spülen Sie es mithilfe eines ausgewrungenen Schwamms oder Tuchs und mit warmem Wasser aus.
- Wischen Sie es vollständig trocken, bevor Sie die Regalböden und Fächer wieder einsetzen. Trocknen Sie alle Oberflächen und abnehmbaren Teile sorgfältig ab.

Obwohl dieses Gerät über eine automatische Abtaufunktion verfügt, kann sich eine Eisschicht im Inneren des Gefrierschranks bilden, wenn die Gefrierschranktür regelmäßig oder zu lange geöffnet wurde. Sollte die Eisschicht zu dick sein, wählen Sie einen Zeitpunkt, wenn die Menge an eingelagerten Nahrungsmitteln gering ist und gehen Sie wie folgt vor:

- Entnehmen Sie vorhandene Nahrungsmittel und Zubehörklammern, ziehen Sie das Gerät aus der Steckdose und lassen Sie die Türen offen. Lüften Sie den Raum ordentlich durch, um den Abtauprozess zu beschleunigen.

Vorsicht! Verwenden Sie keine scharfen Gegenstände, um Eis aus dem Gefrierfach zu entfernen. Das Gerät darf erst wieder eingeschaltet und an das Stromnetz angeschlossen werden, nachdem das Innere vollständig getrocknet ist.

Reinigung der Türdichtungen

Achten Sie darauf, die Türdichtungen sauber zu halten. Klebrige Nahrungsmittel und Getränke können dazu führen, dass die Dichtungen am Gehäuse festkleben und reißen, wenn Sie die Tür öffnen. Waschen Sie

die Dichtung mit einem milden Reinigungsmittel und warmem Wasser. Spülen Sie diese nach der Reinigung ab und trocknen Sie sie ordentlich.

Vorsicht! Erst nachdem die Türdichtungen vollständig getrocknet sind, darf das Gerät eingeschaltet werden.

Austausch der LED-Leuchte:

Warnung: Die LED-Leuchte darf nicht vom Benutzer ausgetauscht werden! Sollte die LED-Leuchte beschädigt sein, kontaktieren Sie die Kunden-Hotline für Hilfe. Um die LED-Leuchte auszutauschen, können folgende Schritte befolgt werden:

1. Ziehen Sie das Gerät ab.
2. Entfernen Sie die Lichtabdeckung, indem Sie diese hochdrücken und abnehmen.
3. Halten Sie die LED-Abdeckung mit einer Hand und ziehen Sie diese mit der anderen Hand, während Sie das Kontaktblech drücken.
4. Tauschen Sie die LED-Leuchte aus und rasten Sie sie wieder richtig ein.

Fehlerbehebung

Sollten Sie ein Problem mit Ihrem Gerät haben oder sollte das Gerät nicht richtig funktionieren, so nehmen Sie einige einfache Überprüfungen vor, bevor Sie den Kundenservice anrufen. Siehe unten. Sie können einige in diesem Abschnitt erklärte, einfache Überprüfungen vornehmen, bevor Sie den Kundenservice anrufen.

Warnung! Versuchen Sie nicht, das Gerät eigenhändig zu reparieren. Sollte das Problem weiterhin bestehen, nachdem Sie die unten aufgeführten Überprüfungen vorgenommen haben, so kontaktieren Sie einen qualifizierten Elektriker, einen zugelassenen Service-Techniker oder den Laden, in dem Sie das Produkt erworben haben.

Problem	Mögliche Ursache und Lösung
Das Gerät funktioniert nicht richtig	Überprüfen Sie, ob das Stromkabel richtig in die Steckdose gesteckt wurde.
	Überprüfen Sie, ob die „Power“-Funktion aktiviert ist, indem Sie die „Power“-Taste 1 Sekunde lang gedrückt halten.
	Überprüfen Sie die Sicherung Ihrer Stromversorgung und tauschen Sie diese bei Bedarf aus.
	Die Raumtemperatur ist zu niedrig. Versuchen Sie, die Raumtemperatur zu verringern, um dieses Problem zu lösen.
	Es ist normal, wenn der Gefrierschrank während des automatischen Abtauzyklus oder kurz, nachdem das Gerät eingeschaltet wurde, nicht läuft. Dies soll den Kompressor schützen.
Gerüche aus den Fächern	Der Innenraum muss möglicherweise gereinigt werden.
	Einige Nahrungsmittel, Behälter oder Verpackung verursachen Gerüche.
Geräusch vom Gerät	Die nachfolgenden Geräusche sind normal: <ul style="list-style-type: none"> • Der Kompressor ist laut. • Geräusche durch Luftbewegungen durch den kleinen Lüftermotor im Gefrierfach oder in anderen Fächern. • Ein gurgelndes Geräusch wie bei kochendem Wasser. • Ein poppendes Geräusch während des automatischen Abtauvorgangs. • Ein klickendes Geräusch, bevor der Kompressor startet.
	Andere ungewöhnlichen Geräusche können aus folgenden Gründen auftreten. Diese sind zu überprüfen und gegebenenfalls sind Maßnahmen zu ergreifen: <ul style="list-style-type: none"> • Das Gehäuse ist nicht eben. • Die Geräterückseite berührt die Wand. • Flaschen oder Behälter sind umgekippt oder rollen.
Der Motor läuft durchgehend	Es ist normal, wenn der Motor regelmäßig zu hören ist. Dieser ist unter folgenden Umständen länger in Betrieb: <ul style="list-style-type: none"> • Die Temperatureinstellung ist kälter als erforderlich. • Es wurde kürzlich eine große Menge an warmen Nahrungsmitteln in das Gerät gestellt. • Die Außentemperatur ist zu hoch. • Die Türen werden zu lange offen gelassen. • Nachdem Sie das Gerät aufgestellt haben oder wenn es über einen längeren Zeitraum ausgeschaltet war.
Eine Eisschicht bildet sich im Fach	Überprüfen Sie, ob die Luftauslässe von Nahrungsmitteln versperrt sind und achten Sie darauf, dass Nahrungsmittel richtig gelagert werden, um eine ausreichende Belüftung zu ermöglichen. Vergewissern Sie sich, dass die Tür richtig geschlossen ist. Um das Eis zu entfernen, lesen Sie bitte den Abschnitt „Reinigung und Pflege“.
Innentemperatur zu hoch	Sie haben die Tür möglicherweise zu lange oder zu oft offen gelassen; oder die Türen können aufgrund von Hindernissen nicht schließen; oder das Gerät steht mit zu geringem Abstand an den Seiten, an der Rückseite und an der Oberseite zur Wand.

Innentemperatur zu niedrig	Erhöhen Sie die Temperatur, indem Sie den Abschnitt „Anzeigensteuerung“ lesen.
Türen lassen sich nicht einfach schließen	Überprüfen Sie, ob die Oberseite des Kühlschranks um 10 - 15 mm nach hinten geneigt ist, um ein selbstständiges Schließen der Türen zu ermöglichen, oder ob sich etwas im Inneren befindet, das ein Schließen der Türen verhindert.
Wasser tropft auf den Boden	Die Wasserwanne (an der rückwärtigen Gehäusesseite) ist möglicherweise nicht richtig ausgerichtet, oder die Ablaufrinne (unter der Oberseite des Kompressorgehäuses) ist möglicherweise nicht richtig eingebaut, um Wasser in die Wanne abzuleiten, oder die Wasserrinne ist blockiert. Sie müssen den Kühlschrank möglicherweise von der Wanne ziehen, um die Wanne und die Rinne zu überprüfen.#
Die Beleuchtung funktioniert nicht	<ul style="list-style-type: none"> • Die LED-Leuchte ist möglicherweise beschädigt. Lesen Sie mehr zum Austausch der LED-Leuchte im Abschnitt „Reinigung und Pflege“. • Das Steuerungssystem hat die Beleuchtung abgeschaltet, da die Tür zu lange offen gelassen wurde. Schließen und öffnen Sie die Tür erneut, um die Beleuchtung einzuschalten.

Entsorgung des Gerätes

Dieses Gerät darf nicht als dem normalen Hausmüll entsorgt werden.

Verpackungsmaterial

Verpackungsmaterial mit dem Recycling-Symbol ist recycelbar. Entsorgen Sie die Verpackung in dem dafür vorgesehenen Sammelcontainern .

Vor der Geräteentsorgung.

Stecken Sie den Hauptstromschalter aus der Steckdose.

Schneiden Sie das Hauptstromkabel vom Gerät ab und werfen mit Netzstecker

Warnung! Kühlschränke enthalten Kältemittel und Gase in der Isolierung. Kältemittel und Gase müssen fachgerecht entsorgt werden, da sie Augenverletzungen oder Entzündung verursachen. Stellen Sie sicher, dass die Rohrleitung des Kältekreislaufs nicht vor der ordnungsgemäßen Entsorgung beschädigt wird.



Entsorgung

Das Symbol der durchgestrichenen Abfalltonne auf Rädern auf dem Produkt oder seiner Verpackung bedeutet, dass das Gerät nicht im Hausmüll entsorgt werden darf, sondern eine separate Entsorgung erfordert. Sie können das Altgerät kostenfrei bei einer geeigneten kommunalen Sammelstelle für Elektro- und Elektronikaltgeräte, z.B. einem Wertstoffhof, abgeben. Die Adressen erhalten Sie von Ihrer Stadt- bzw. Kommunalverwaltung. Alternativ können Sie kleine Elektroaltgeräte mit einer Kantenlänge bis zu 25 cm bei Händlern mit einer Verkaufsfläche für Elektro- und Elektronikgeräte von mind. 400 m² oder Lebensmittelhändlern mit einer Gesamtverkaufsfläche von mind. 800 m², die zumindest mehrmals im Jahr Elektro- und Elektronikgeräte anbieten, unentgeltlich zurückgeben. Größere Altgeräte können beim Neukauf eines Geräts der gleichen Geräteart, das im Wesentlichen die gleichen Funktionen wie das neue Gerät erfüllt, bei einem entsprechenden Händler kostenfrei zurückgegeben werden. Bezüglich der Modalitäten der Rückgabe eines Altgeräts im Fall der Auslieferung des neuen Geräts, wenden Sie sich bitte an Ihren Händler.

Bitte Entnehmen Sie – sofern möglich – vor der Entsorgung des Produkts sämtliche Batterien und Akkus sowie alle Lampen, die zerstörungsfrei entnommen werden können.

Wir weisen darauf hin, dass Sie für die Löschung personenbezogener Daten auf dem zu entsorgenden Gerät selbst verantwortlich sind.



Entsorgung

Das Symbol der durchgestrichenen Abfalltonne auf Rädern auf dem Produkt oder seiner Verpackung bedeutet, dass das Gerät nicht im Hausmüll entsorgt werden darf, sondern eine separate Entsorgung erfordert. Sie können das Altgerät kostenfrei bei einer geeigneten kommunalen Sammelstelle für Elektro- und Elektronikaltgeräte, z.B. einem Wertstoffhof, abgeben. Die Adressen erhalten Sie von Ihrer Stadt- bzw. Kommunalverwaltung. Alternativ können Sie Elektroaltgeräte beim Kauf eines neuen Geräts der gleichen Art und mit derselben Funktion bei einem stationären Händler unentgeltlich zurückgeben. Bezüglich der Modalitäten der Rückgabe eines Altgeräts im Fall der Auslieferung des neuen Geräts, wenden Sie sich bitte an Ihren Händler.

Bitte Entnehmen Sie – sofern möglich – vor der Entsorgung des Produkts sämtliche Batterien und Akkus sowie alle Lampen, die zerstörungsfrei entnommen werden können.

Wir weisen darauf hin, dass Sie für die Löschung personenbezogener Daten auf dem zu entsorgenden Gerät selbst verantwortlich sind.

Das Gerät kann Stoffe enthalten, die bei falscher Entsorgung Umwelt und menschliche Gesundheit gefährden können. Das Materialrecycling hilft, Abfall zu reduzieren und Ressourcen zu schonen. Durch die getrennte Sammlung von Altgeräten und deren Recycling tragen Sie zur Vermeidung negativer Auswirkungen auf die Umwelt und die menschliche Gesundheit bei.

Beachten Sie die folgenden Anweisungen, um eine Kontamination von Lebensmitteln zu vermeiden

- Wenn Sie die Tür längere Zeit öffnen, kann dies zu einer erheblichen Temperaturerhöhung in den Fächern des Geräts führen.
- Reinigen Sie regelmäßig die Oberflächen, die mit Lebensmitteln und zugänglichen Ablaufsystemen in Kontakt kommen können.
- Bewahren Sie rohes Fleisch und rohen Fisch in geeigneten Behältern im Kühlschrank auf, damit sie nicht mit anderen Lebensmitteln in Berührung kommen oder auf andere Lebensmittel tropfen.
- Zwei-Sterne-Gefriergut-Lagerfächer eignen sich für die Lagerung von Tiefkühlkost, die Lagerung oder Herstellung von Eis und die Herstellung von Eiswürfeln.
- Ein-, Zwei- und Drei-Sterne-Fächer sind nicht zum Einfrieren frischer Lebensmittel geeignet.

Reihenfolge	Fächer TYP	Ziel-Lagertemperatur [° C]	Geeignete Lebensmittel
1	Kühlschrank	+2 ~ +8	Eier, Fertiggerichte, abgepackte Lebensmittel, Obst und Gemüse, Milchprodukte, Kuchen, Getränke und andere Lebensmittel sind nicht zum Einfrieren geeignet.
2	(***)*-Gefrierschrank	≤ -18	Meeresfrüchte (Fisch, Garnelen, Schalentiere), Süßwasserprodukte und Fleischprodukte (empfohlen für 3 Monate, Nährwerte und Geschmack nehmen mit der Zeit ab), geeignet für gefrorene frische Lebensmittel.
3	***-Gefrierschrank	≤ -18	Meeresfrüchte (Fisch, Garnelen, Schalentiere), Süßwasserprodukte und Fleischprodukte (empfohlen für 3 Monate, Nährwerte und Geschmack nehmen mit der Zeit ab). Nicht geeignet für gefrorene frische Lebensmittel.
4	** -Gefrierschrank	≤ -12	Meeresfrüchte (Fisch, Garnelen, Schalentiere), Süßwasserprodukte und Fleischprodukte (empfohlen für 2 Monate, Nährwerte und Geschmack nehmen mit der Zeit ab). Nicht geeignet für gefrorene frische Lebensmittel.
5	*-Gefrierschrank	≤ -6	Meeresfrüchte (Fisch, Garnelen, Schalentiere), Süßwasserprodukte und Fleischprodukte (empfohlen für 1 Monate, Nährwerte und Geschmack nehmen mit der Zeit ab). Nicht geeignet für gefrorene frische Lebensmittel.
6	0-Stern	-6 ~ 0	Frisches Schweinefleisch, Rindfleisch, frischer Fisch, Hühnerfleisch, einige abgepackte verarbeitete Lebensmittel usw. (empfohlen, am selben Tag zu essen, vorzugsweise nicht mehr als 3 Tage). Teilweise eingekapselte verarbeitete Lebensmittel (nicht einfrierfähige Lebensmittel)
7	Kühlen	-3 ~ +3	Frisches / tiefgefrorenes Schweinefleisch, Rindfleisch, Hühnerfleisch, Süßwasserprodukte usw. (7 Tage unter 0 ° C und über 0 ° C) wird für den Verzehr an diesem Tag empfohlen, vorzugsweise nicht mehr als 2 Tage. Meeresfrüchte (weniger als 0 ° C für 15 Tage, es wird nicht empfohlen, über 0 ° C zu lagern)

8	Frisches Essen	0 ~ +4	Frisches Schweinefleisch, Rindfleisch, frischer Fisch, Hühnerfleisch, gekochtes Essen usw. (empfohlen, am selben Tag zu essen, vorzugsweise nicht mehr als 3 Tage)
9	Wein	+5 ~ +20	Rotwein, Weißwein, Sekt usw.

Hinweis: Bitte lagern Sie unterschiedliche Lebensmittel entsprechend den Fächern oder der Ziel-Lagerungstemperatur Ihrer gekauften Produkte.

- Wenn das Kühlgerät längere Zeit leer gelassen wird, schalten Sie das Gerät aus, tauen Sie es ab, reinigen und trocknen Sie es sowie lassen Sie die Tür offen, um Schimmelbildung im Gerät zu vermeiden.

Reinigung des Wasserspenders (speziell für Wasserspenderprodukte):

- Reinigen Sie die Wassertanks, wenn sie 48 Stunden lang nicht benutzt wurden; Spülen Sie das an eine Wasserversorgung angeschlossene Wassersystem, wenn 5 Tage lang kein Wasser angesaugt wurde.

WARNUNG – Die Lebensmittel müssen in den Tüten verpackt werden, bevor sie in den Kühlschrank gelegt werden, und die Flüssigkeiten müssen in Flaschen oder geschlossenen Behältern verpackt werden, um das Problem zu vermeiden, dass die Gestaltungsstruktur des Produktes nicht leicht zu reinigen ist.

Konformitätserklärung

Hiermit erklärt die Baytronic Handels GmbH, dass der NABO Kühlschrank “KT 3700“ den gesetzlichen Anforderungen der Richtlinien: 2014/35/EU (LVD), 2014/30/EU (EMC), 2009/125/EC (Ökodesign) und 2011/65/EU (ROHS) entsprechen.

Die vollständige Konformitätserklärung finden Sie unter:

<https://content.nabo.at/>



Importeur / Hersteller:

baytronic Handels GmbH | Harterfeldweg 4; A-4481 Asten | www.nabo.at