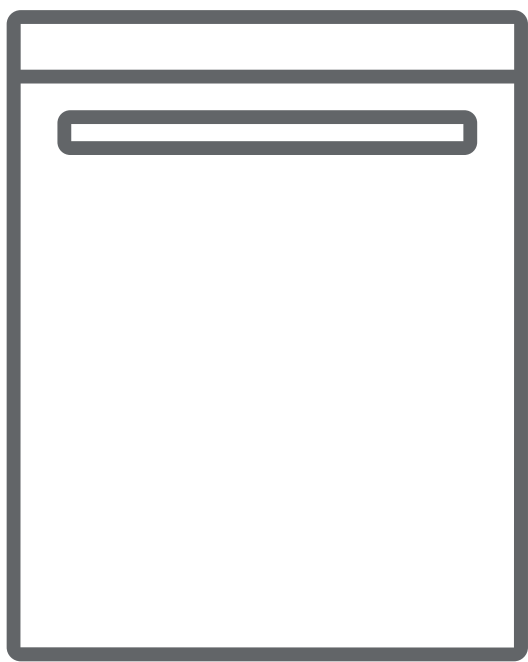




**SL Pomivalni stroj / uporabniški priročnik**

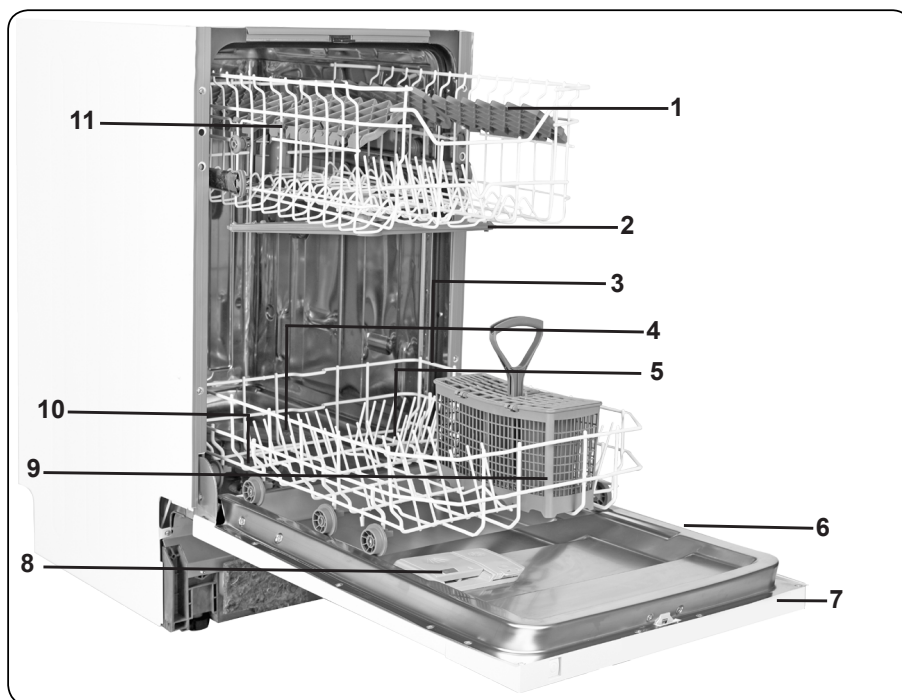


**GSI 1047**

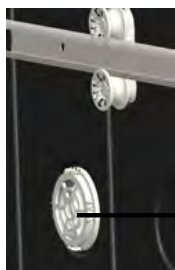
## VSEBINA

• Tehnične specifikacije.....	4
• Skladnost s standardi in podatki o preizkusih .....	5
<b><i>Varnostne informacije in priporočila.....</i></b>	<b>6</b>
• Recikliranje .....	6
• Varnostne informacije .....	6
• Priporočila .....	10
• Predmeti, ki niso primerni za strojno pomivanje.....	10
<b><i>Montaža stroja.....</i></b>	<b>11</b>
• Izbira mesta postavitve stroja .....	11
• Priklop na vodovod .....	12
• Dovodna gibka cev za vodo.....	12
• Odvodna gibka cev za vodo.....	13
• Priklop na električno napajanje .....	15
• Vgradnja stroja pod kuhinjski pult .....	16
• Pred prvo uporabo stroja .....	16
<b><i>Priprava stroja za uporabo.....</i></b>	<b>16</b>
• Pomembnost mehčanja vode .....	16
• Polnjenje rezervoarja za sol.....	16
• Testni listič.....	16
• Nastavitev porabe soli .....	17
• Uporaba detergenta .....	17
• Polnjenje predelka za detergent .....	18
• Kombinirani detergenti .....	18
• Dolivanje sredstva za izpiranje in nastavitev doziranja.....	18

<b>Zlaganje posode v pomivalni stroj.....</b>	<b>19</b>
• Zložljivo držalo za posodo .....	19
• Različni načini zlaganja posode v košaro .....	20
<b>Opis programov.....</b>	<b>21</b>
• Programski elementi.....	22
<b>Izbira programa in uporaba stroja.....</b>	<b>23</b>
• Uporaba stroja.....	23
• Spremljanje programov.....	23
• Spreminjanje programa.....	24
• Preklic programa .....	24
• Izklop stroja .....	24
<b>Vzdrževanje in čiščenje .....</b>	<b>25</b>
• Filtri .....	25
• Pršilni ročici .....	25
• Filter v gibki cevi .....	26
<b>Kode napak in kaj storiti ob napaki v delovanju .....</b>	<b>27</b>



- |  |   |
|--|---|
| 1. Zgornja košara z zložljivim držalom za posodo | 7. Ploščica s tehničnimi podatki                |
| 2. Zgornja pršilna ročica                        | 8. Nadzorna plošča                              |
| 3. Spodnja košara                                | 9. Predal za detergent in sredstvo za izpiranje |
| 4. Spodnja pršilna ročica                        | 10. Košarica za jedilni pribor                  |
| 5. Filtri  | 11. Rezervoar za sol                            |
|  | 12. Zapora vodila zgornje košare                |



12 Super aktivna enota za sušenje: Ta sistem omogoča boljše sušenje vaše posode.

## POGLAV VJE: TE NIČNI PODAT I

### Tehnični podatki

Zmogljivost	10 položajev nastavitvev
Višina	820-870mm
Širina	450 mm
Globina	550 mm
Neto teža	32 kg
Električna napetost	220-240 V, 50 Hz
Skupna moč	1900 W
Grelna moč	1800 W
Črpalna moč	100 W
Sušilna moč	30 W
Vodni pritisk	0,03 MPa (0,3 bar)-1 MPa (10 bar)
Tok	10 A

### **Skladnost izdelka s standardi in testni podatki / Izjava EU o skladnosti**

Ta izdelek izpolnjuje zahteve vseh ustreznih direktiv EU z ustreznimi usklajenimi standardi, ki veljajo za oznake CE.

Obiščite spletno stran [www.sharphomeappliances.com](http://www.sharphomeappliances.com) za elektronsko kopijo tega uporabniškega priročnika.

## **Skladnost izdelka s standardi in testni podatki / Izjava EU o skladnosti**

Ta izdelek izpolnjuje zahteve vseh ustreznih direktiv EU z ustreznimi usklajenimi standardi, ki veljajo za oznake CE.

**Pomembna opozorila za uporabnika:** Za elektronsko obliko tega uporabniškega priročnika se obrnite na naslednji naslov:

**dishwasher@standardtest.info.** V vašem elektronskem sporočilu navedite ime modela in serijsko število (20 števil), ki ju lahko najdete na vratih naprave.

# VARNOSTNA OPOZORILA IN PRIPOROČILA

## Recikliranje

- Nekateri deli stroja in embalaže so narejeni iz materialov, ki se lahko reciklirajo.
- Plastični deli so označeni z mednarodnimi kraticami: (>PE<, >PS<, >POM<, >PP<,....)
- Deli iz lepenke oz. kartona so narejeni iz recikliranega papirja, zato jih odvrzite v za recikliranje namenjene zabojnike za smeti.
- Ti materialni niso primerni za odlaganje v navadne zaboje za smeti. Namenjeni so reciklaži v reciklirnih centrih.
- O načinu odlaganja odpadkov se pozanimajte v za to pristojnih službah.

## Varnostna opozorila

### ***Ko prevzamete vaš stroj***

- Preverite ali je med prevozom prišlo do kakšne poškodbe na embalaži ali na stroju. Nikoli ne prižigajte naprave, ki je kakorkoli poškodovana, temveč pokličite pooblaščen servis.
- Odvijte embalažo in odpadke odvrzite v skladu s predpisi o odlaganju odpadkov.

### ***Stvari, na katere morate paziti, ko montirate stroj***

- Izberite primerno, varno in ravno podlago, na katero boste postavili stroj.
- Montaža in priključitev stroja naj poteka po priloženih navodilih.
- Ta stroj naj montira in popravlja samo pooblaščen serviser.

- Uporabljajte samo originalne rezervne dele.
- Preden se lotite montaže, se prepričajte, da je stroj izklopljen iz električne napeljave.
- Preverite, ali je hišna električna napeljava pravilno napeljana in zavarovana.
- Vsi električne povezave se morajo ujemati z vrednostmi, ki so navedene na informacijski ploščici.
- Posebno pozori bodite in se prepričajte, da stroj ne stoji na električnem kablu.
- Nikoli ne uporabljajte podaljška ali podaljška z več vtičnicami oz. razdelilnikov. Po montaži stroja, mora biti vtičnica zlahka dosegljiva.
- Ko ste stroj namestili na ustrezno mesto, ga prvič zaženite praznega, tj. brez naložene posode.

### **Vsakodnevna raba**

- Ta stroj je namenjen samo uporabi v gospodinjstvu; ne uporabljajte ga v druge namene. Garancija ne velja, če stroj uporabljate v komercialne namene.
- Ne stopajte, sedajte in ne polagajte težkih predmetov na odprta vrata pomivalnega stroja, saj se lahko staknejo ali pa se lahko prevrne stroj.
- V prašek ali sredstvo za izpiranje ne dodajajte nobenih drugih dodatkov. Uporabljajte le tiste detergente, ki so namenjeni pranju posode v vašem pralnem stroju. Naše podjetje ne odgovarja za škodo, ki bi utegnila nastati zaradi neupoštevanja tega navodila.
- Voda v pomivalnem stroju ni pitna, zato je ne pijte.
- Zaradi nevarnosti eksplozije ne dajajte v stroj nobenih kemičnih topil, npr. raztopil.



- Preden začnete s pranjem preverite, ali so plastični deli odporni na vročino.
- To napravo lahko uporabljajo otroci, starejši od 8 let, in osebe z zmanjšanimi telesnimi, čutnimi in duševnimi sposobnostmi ali pomanjkanjem izkušenj in znanja, če so pod nadzorom ali so dobili navodila glede varne uporabe naprave in razumejo vključene nevarnosti. Ne dovolite, da bi se otroci igrali s strojem. Čiščenja in vzdrževanja ne smejo opravljati otroci brez nadzora.
- V stroj ne dajajte stvari, ki niso primerne za pranje v pomivalnem stroju. Poleg tega upoštevajte, da košar ne smete prenapolniti. Naše podjetje ne odgovarja za kakršnekoli praske ali druge poškodbe, ki bi sicer utegnile nastati na notranjih površinah pomivalnega stroja zaradi premikanja košar.
- Ko je stroj prižgan in je začel teči program pranja, ne odpirajte vrat stroja, saj lahko pride do izteka vroče vode. Če se vrata med pranjem vendarle odprejo, varnostni sistem zagotavlja, da se stroj oz. pranje ustavi.
- Ne puščajte vrat stroja odprtih, saj to lahko povzroči nesrečo.
- Nože in druge ostre predmete postavite z navzdol obrnjenimi rezili v priboru namenjeno košarico.
- Če je napajalni kabel poškodovan, ga mora zamenjati proizvajalec, njegov serviser ali podobna usposobljena oseba.
- Naprava ni namenjena za uporabo osebam (vključno z otroki), ki nimajo dovolj znanja ali izkušenj, razen če jih pri tem ne nadzoruje ali jih o pravilni uporabi pouči oseba, ki je odgovorna za njihovo varnost.

- Če je pri možnosti EnergySave izbrano »Da«, potem se vrata po končanem programu odprejo. V roku 1 minute ne zapirajte vrat na silo, da ne poškodujete mehanizma za samodejno odpiranje vrat. Za učinkovito sušenje morajo biti vrata odprta 30 minut. (pri modelih s sistemom za samodejno odpiranje vrat)

**Opozorilo:** Ne stojte pred vrati, ko zaslišite zvok za samodejno odpiranje vrat.

### **Za varnost otrok**

- Ko odstranite embalažni material, poskrbite, da ta ne bo na dosegu otrok.
- Ne dovolite, da bi se otroci igrali s strojem ali ga vklapljali.
- Prašek in sredstvo za izpiranje shranjujte nedosegljivo otrokom.
- Ne dovolite, da bi bili otroci v bližini stroja, kadar je le-ta odprt, saj obstaja možnost, da so v stroju ostanki čistil.
- Poskrbite, da vaš stari stroj ne predstavlja nobene nevarnosti vašim otrokom. Zgodilo se je že, da so se otroci zaklenili v odslužene stroje. Da se izognete taki situaciji, uničite ključavnico na vratih starega stroja in odstranite vse električne kable.

### **V primeru motenj ali slabega delovanja**

- Vsako napako v stroju mora popraviti le za-to usposobljena oseba. Kakršnokoli popravilo s strani nepooblaščenega osebe pomeni neveljavnost naše garancije.
- Pred vsakim popravilom se prepričajte, da je stroj ugasnjen in izklopljen iz električnega toka. Ko stroj izklapljate, ne vlecite za kabel. Poskrbite, da je pipa zaprta.

## **Priporočila**

- Da prihranite energijo in vodo, pred pranjem s posode odstranite ostanke hrane. Perite, kadar je stroj polno naložen.
- Program predpranja uporabljajte le, kadar je to potrebno.
- Posodo, kakršni so npr. kozarci, sklede in lončki oz. skodelice, nalagajte v stroj tako, da je obrnjena navzdol.
- Priporočamo vam, da v stroj ne nalagate posode, ki ni namenjena pranju v pralnem stroju ali je označena kot taka.

## **Predmeti, ki ne sodijo v pomivalni stroj**

- Cigaretetni pepel, ostanke sveč, lak, barva, kemične snovi, materiali iz železne zlitine;
- Vilice, žlice in noži z lesenimi, slonokoščnimi ali biserovinastimi ročaji, lepljeni predmeti, predmeti, ki so zapacani z abrazivnimi, kislinskimi ali baznimi kemikalijami.
- Plastični predmeti, ki niso vročinsko odporni, bakrena ali kositrna posoda;
- Aluminijski in srebrni predmeti (lahko se razbarvajo, postanejo motni);
- Določeni tipi občutljivega stekla in okrašeni porcelan, saj lahko vzorci zbledijo po prvem pranju; določeni kristalni predmeti, saj lahko čez čas izgubijo na prosojnosti, lepljeni noži, ki niso odporni na vročino, kozarci iz svinčenega kristala, rezalne deske, predmeti iz sintetičnih vlaken;
- Vpojni predmeti, kot npr. gobe ali kuhinjske krpe niso primerne za pranje v pralnem stroju.

**Opozorilo:** Poskrbite, da boste v prihodnje kupovali posodo, ki bo pralna v pomivalnem stroju.

# NAMEŠČANJE STROJA

## Postavitev stroja

Ko izbirate prostor, kamor boste postavili vaš stroj, poskrbite da bo to prostor, na katerem ga boste z lahkoto polnili in praznili.

Stroja ne postavljajte v prostor, kjer bi sobna temperatura lahko padla pod 0 °C.

Preden stroj postavite na določeno mesto, odstranite embalažo, tako da upoštevate opozorila na njej.

Stroj postavite v bližino vodne pipe ali odtoka. Preden stroj postavite na določeno mesto upoštevajte, da ne bo mogoče spreminjati povezav, ko bodo te enkrat narejene.

Stroja ne premikajte s prijemanjem za vrata ali stranske plošče.

Poskrbite, da boste okrog stroja pustili nekaj prostora, ki vam bo med čiščenjem služil za premikanje nazaj in naprej.

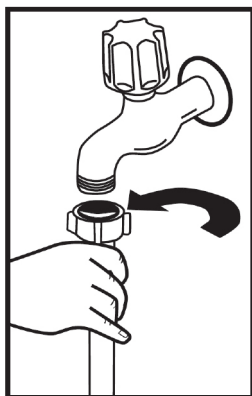
Poskrbite, da med nameščanjem stroja ne stisnete odvodne in dovodne cevi. Poskrbite tudi, da stroj ne stoji na električnem kablu.

Stroj ima vgrajene prilagodljive nožice, s katerimi poskrbite, da stroj stoji trdno in v ravnovesju. Pravilna postavitve stroja zagotavlja, da se vrata odpirajo in zapirajo brez težav.

Če se vrata vašega stroja ne zaprejo pravilno, preverite, ali stroj stabilno stoji na tleh; če ne, prilagodite prilagodljive nožice in poskrbite, da bo stroj stabilen.

## Vodne povezave

Poskrbite, da je hišna vodovodna napeljava primerna za namestitev pomivalnega stroja. Priporočamo vam tudi, da vstavite filter na vhod vašega stanovanja, s čimer se izognete poškodovanju vašega stroja zaradi zunanjega onesnaževanja (pesek, glina, rja itd.), ki se občasno preko glavnih cevi prenese tudi na notranjo vodno napeljavo in da preprečite nezaželene posledice, kot npr. porumenelost in nabiranje usedline po pranju.



### Dovodna cev za vodo

Ne uporabljajte rabljenih/starih dovodnih cevi za vodo, temveč le tisto, ki je bila priložena vašemu novemu pralnemu stroju. Če želite priključiti novo ali dalj časa neuporabljeno cev, pustite pred priključitvijo nekaj časa skozi teči vodo. Dovodno cev priključite direktno na pipo. Vodni pritisk mora biti najmanj 0,03 Mpa in največ 1 Mpa. Če je pritisk večji od 1 Mpa, morate med pipo in cev namestiti regulator-vodnega pritiska.

Ko ste cev priključili na pipo, odprite vodo in preverite, ali je cev vodotesna. Poskrbite, da boste vodo zaprli po vsakem pranju.

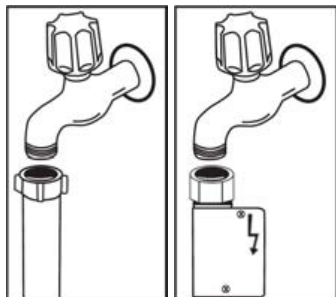
## Priključek za vodo:

Upoštevajte oznako na cevi za dovod vode!

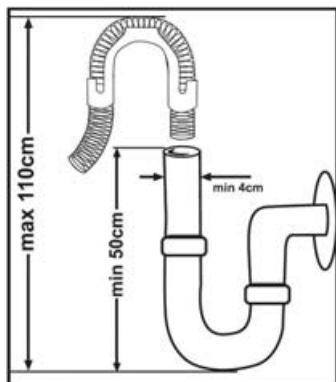
Če so modeli označeni s 25 °, temperatura vode je lahko max. 25 ° C (hladna voda).

Za vse ostale modele:

Prioriteta hladna voda; topla voda max. temperatura 60 ° C.



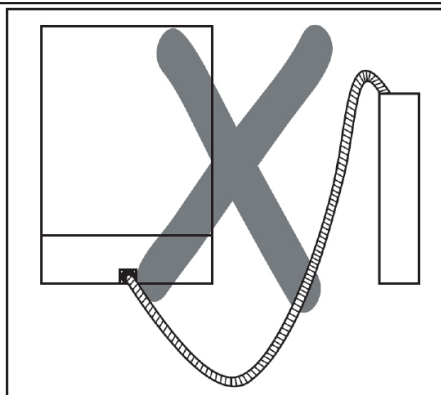
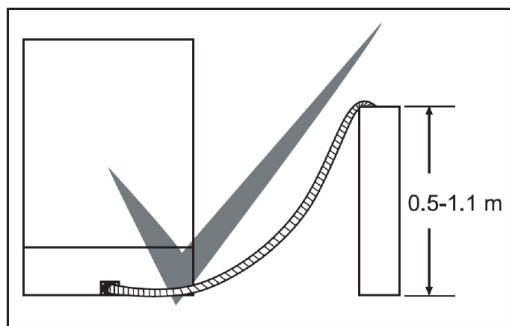
**OPOMBA:** V nekaterih modelih je vgrajen sistem »Aquastop«. Če uporabljate sistem »Aquastop«, obstaja nevarnost napetosti. Ne prerežite cevi sistema »Aquastop«. Prav tako je ne zvijajte ali prepogibajte.



## Odvodna cev za vodo

Drenažna cev je lahko priključena direktno na odtok ali pa na odtočno cev korita. S posebej ukrivljenim vodilom za cev (če je na voljo), odteka voda direktno v odtok korita, na katerega je z ukrivljenim vodilom napeljana drenažna cev. Ta povezava mora biti napeljana vsaj 50 cm in največ 110 cm od nivoja tal.

**Opozorilo:** Če je drenažna cev daljša od 4 m, se vam lahko zgodi, da bo posoda ostala umazana. Proizvajalec v tem primeru ne prevzema odgovornosti.



## Električna povezava

Ozemljeni vtič vašega stroja morate vključiti v ozemljeno vtičnico ustrezne napetosti in toka. Če nimate ozemljitve, naj jo izvede za to usposobljen električar. Če boste stroj uporabljali brez ustrezne ozemljitve, proizvajalec ne prevzema odgovornosti za kakršnokoli škodo, ki bi utegnila nastati.

Vtič na tej napravi ima lahko vgrajeno varovalko 13A, odvisno od ciljne države. (Na primer Velika Britanija, Saudska Arabija)

Vaš stroj je narejen za napetosti od 220–240 V. Če je napetost na vašem omrežju 110 V, priključite vmesnik s 110/220 V in 3000 W. Med nameščanjem naprava ne sme biti vklopljena.

Vedno uporabljajte priloženi oblečeni kabel z vtičem.

Delovanje stroja pod nizko napetostjo bo rezultiralo v slabši kakovosti pranja.

Električne kable naj menja samo pooblaščen serviser ali za to usposobljeni električar. Neupoštevanje tega lahko privede do nesreče.

Ko stroj konča s pomivanjem, vedno izklopite stroj iz električnega omrežja.

Zaradi nevarnosti električnega šoka, naprave ne izklaplajte z mokrimi rokami.

Naprave ne izklaplajte z vlečenjem kabla, temveč jo izklopite z vlečenjem vtiča iz vtičnice. Nikoli ne vlecite napajalnega kabla.



### **Pred prvo uporabo stroja:**

- Preverite, ali električno omrežje in vodovodna napeljava ustrezata specifikacijam, navedenim v navodilih za montažo stroja.
- Odstranite vso embalažo iz notranjosti stroja.
- Nastavite sistem za mehčanje vode.
- V rezervoar za sol stresite 1 kilograma soli in dolijte vodo do vrha.
- Napolnite predelek za sredstvo za izpiranje in lesk.

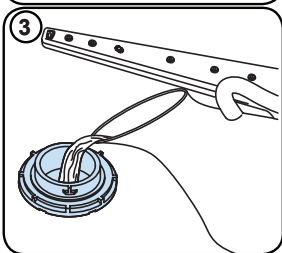
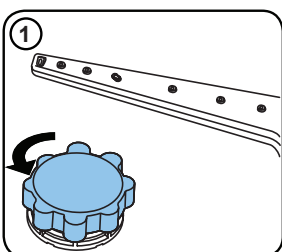
## **PRIPRAVA STROJA ZA UPORABO**

### **Pomembnost mehčanja vode**

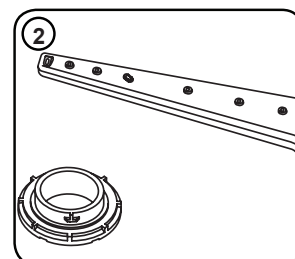
Za učinkovito pomivanje posode potrebuje stroj mehko vodo, torej vodo z manj apnenca, sicer se bodo na posodi in v notranjosti stroja nabirale bele apnenčaste obloge, kar zmanjšuje učinkovitost pomivanja in sušenja, posoda pa nima pravega leska. Ko voda teče skozi sistem za mehčanje, ta iz nje odstrani ione, ki povzročajo trdoto. Voda tako postane primerno mehka za učinkovito pomivanje posode. Ioni, ki povzročajo trdoto vode, se bolj ali manj hitro (odvisno od trdote vode v vodovodu) nabirajo v sistemu za mehčanje, zato je treba ta sistem redno čistiti, da bo tudi pri naslednjem pomivanju učinkovito deloval. V ta namen se uporablja sol za pomivalne stroje.

### **Polnjenje rezervoarja za sol**

Uporabite sol za mehčanje vode, ki je izdelana posebej za pomivalne stroje. Če želite nasuti sol za mehčanje vode, izvalcite spodnjo košaro in nato odprite pokrovček rezervoarja za sol tako, da ga zavrtite v nasprotni smeri urinega kazalca. **1**



**2** Pred prvo uporabo nasujte v rezervoar 1 kilograma soli in dolijte vodo do vrha. **3** Dodajanje soli in nalivanje vode si lahko olajšate s priloženim lijakom. **4** Nato znova namestite pokrovček in ga privijte.

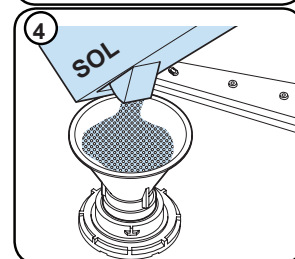


Po vsakih 20–30 pomivanjih dodajte v stroj toliko soli, da bo rezervoar poln (približno 1 kilograma).

**Rezervoar za sol napolnite z vodo le pri prvi uporabi.**

Za mehčanje vode priporočamo uporabo drobnozrnate soli ali soli v prahu.

V stroj ne dajajte jedilne soli, sicer bi se lahko učinkovitost sistema za mehčanje vode sčasoma zmanjšala.



Ob vklopu pomivalnega stroja se rezervoar za sol napolni z vodo, zato dodajte sol, preden stroj vklopite.

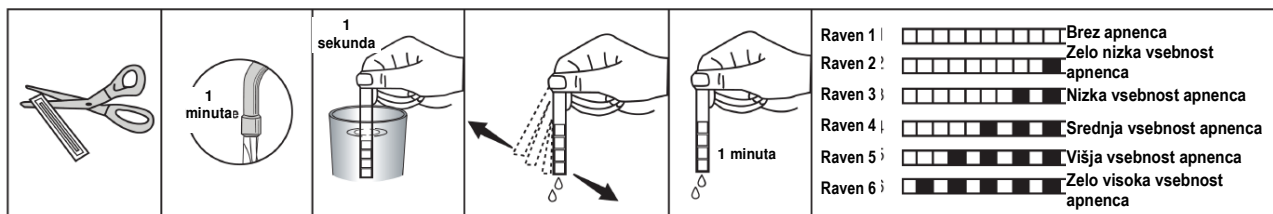
Sol, ki ste jo raztresli pri polnjenju rezervoarja, bo med pomivanjem takoj odstranjena. Če ne nameravate pomivati posode takoj po tem, ko ste rezervoar napolnili s soljo, vklopite kratek program pomivanja pri praznem stroju, da preprečite poškodbe (in korozijo) stroja zaradi soli, ki ste jo raztresli pri polnjenju rezervoarja za sol.

Če želite preveriti, ali je v stroju zadostna količina soli za mehčanje vode, pogledjte prozorni del pokrovčka rezervoarja za sol. Če je količina soli zadostna, je prozorni del pokrovčka zelene barve. Če prozorni del pokrovčka ni zelen, je treba sol dodati.

### Testni listič

Učinkovitost pomivanja posode v stroju je odvisna od trdote vode iz vodovoda, zato je stroj opremljen s sistemom, ki zmanjšuje trdoto vode. Če je sistem pravilno nastavljen, se učinkovitost pomivanja poveča. Če želite ugotoviti stopnjo trdote vode na svojem območju, povprašajte lokalno vodovodno podjetje ali pa trdoto vode preverite sami s pomočjo testnega lističa (če je na voljo).

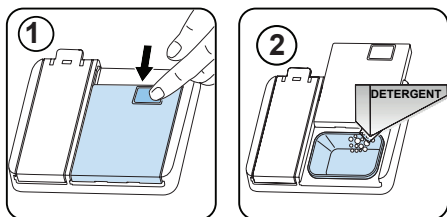
Odprite ovoj testnega lističa.	Odprite pipo in vodo pustite teči eno minuto.	Testni listič eno sekundo držite pod vodo.	Preizkusni listič vzemite iz vode in ga otresite.	Počakajte eno minuto.	Prilagodite nastavitve sistema za mehčanje vode v pomivalnem stroju na podlagi rezultatov, dobljenih s pomočjo testnega lističa.
--------------------------------	---	--	---	-----------------------	--



### Nastavitev porabe soli

### Preglednica nastavitve trdote vode

Stopnja	Nemška dH	Francoska dF	Britanska dE	Indikator
1	0-5	0-9	0-6	L1 je prikazano na zaslonu.
2	6-11	10-20	7-14	L2 je prikazano na zaslonu.
3	12-17	21-30	15-21	L3 je prikazano na zaslonu.
4	18-22	31-40	22-28	L4 je prikazano na zaslonu.
5	21-31	41-55	29-39	L5 je prikazano na zaslonu.
6	32-50	56-90	40-63	L6 je prikazano na zaslonu.



### Kombinované čistiace prostriedky

Kombinované čistiace prostriedky môžu mať rôzne vlastnosti. Pred použitím čistiaceho prostriedku je potrebné si dôkladne prečítať pokyny na jeho použitie. Všeobecne kombinované čistiace prostriedky poskytujú vyhovujúce výsledky len za určitých podmienok.

**Pri nákupe umývacieho prostriedku vezmite do úvahy nasledujúce:**

- Skontrolujte, či ide o kombinovaný produkt alebo nie.
- Skontrolujte, či je použitý čistiaci prostriedok vhodný na tvrdú vodu.
- Dodržte pokyny uvedené na obale výrobku.
- Tablety vždy vkladajte len do priehradky na čistiace prostriedky.
- Je potrebné, aby ste kontaktovali výrobcu a zistili vhodné podmienky použitia.
- Ak používate vhodné produkty, tieto zabezpečia úsporu soli a / alebo vody použitej pri oplachovaní.
- Záruka na umývačku sa nevzťahuje na fungovanie a vlastnosti umývacích prostriedkov.

**Odporúčané použitie:** Ak chcete dosiahnuť lepšie výsledky pomocou kombinovaných čistiacich prostriedkov, pridajte soľ a leštidlo a nastavte tvrdosť vody a dávkovanie leštidla na najnižšiu úroveň.



Rozpustnosť čistiacich prostriedkov vo forme tabliet vyrobených rôznymi spoločnosťami sa líši v závislosti na teplote a čase. Preto sa neodporúča používať také prostriedky v krátkodobých programoch. U takýchto programov je vhodnejšie použiť práškové čistiace prostriedky.

**Varovanie:** V prípade problému, súvisiaceho s použitím tohto typu čistiacich prostriedkov, kontaktujte priamo výrobcu čistiaceho prostriedku.

**Keď prestanete používať kombinované umývacie prostriedky:**

- Naplňte nádržku na soľ a leštidlo.
- Tvrdosť vody nastavte na najvyššiu pozíciu a spustite prázdnu umývačku.
- Nastavte úroveň tvrdosti vody.
- Nastavte správne dávkovanie leštidla.

### Plnenie leštidla a nastavenie

Pre naplnenie priehradky leštidla otvorte jej kryt. Naplňte ju leštidlom po úroveň MAX a zatvorte kryt. Buďte opatrný, aby ste priehradku nepreplnili, a zotríte prípadné rozliate zvyšky.

### Polnjenie sredstva za spiranje in nastavitev

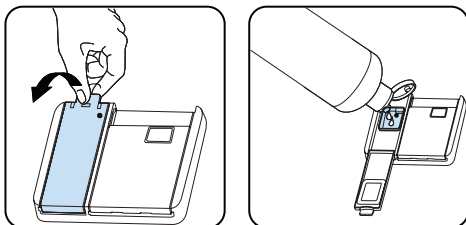
Za polnjenie predela sredstva za spiranje odprite pokrovček predela sredstva za spiranje. Predel do oznake MAX napolnite s sredstvom za spiranje in zaprite pokrov. Pazite, da preveč ne napolnite predela sredstva za spiranje in obrišite možno razlito sredstvo.

**Za spremembo ravni sredstva za spiranje pred vklopom stroja upoštevajte naslednje korake:**

- Vklonite stroj.
- Pridržite programsko tipko, dokler na zaslonu ne izgine "rA". Nastavitev sredstva za lesk sledi nastavitvi trdote vode.
- Naprava bo prikazala zadnjo nastavitev.
- Nastavite nivo s pritiskom na programski gumb.
- Izklonite napravo, da shranite nastavitev.
- Tovarniška nastavitev je "4"

Tovarniška nastavitev je »4«.

Če posoda ni primerno posušena oz. ima pike, zvišajte raven. Če se na vaši posodi pojavljajo modri madeži, znižajte raven.



Raven	Odmerek belila	Indikator
1	Sredstvo za spiranje ni odmerjeno	Na zaslonu je prikazana oznaka r1.
2	Odmerjen je 1 odmerek	Na zaslonu je prikazana oznaka r2.
3	Odmerjena sta 2 odmerka	Na zaslonu je prikazana oznaka r3.
4	Odmerjeni so 3 odmerki	Na zaslonu je prikazana oznaka r4.
5	Odmerjeni so 4 odmerki	Na zaslonu je prikazana oznaka r5.

## ZLAGANJE POSODE V POMIVALNI STROJ

Če želite porabiti kar najmanj energije in obenem doseči najvišjo učinkovitost pomivanja in sušenja, zložite posodo v pomivalni stroj na pravilen način.

V stroju sta dve ločeni košari, v kateri zložite posodo. V spodnjo košaro lahko namestite okrogle in globoke predmete, kot so lonci z dolgimi ročaji, pokrovi loncev, krožniki in sklede za solato. V to košaro daste tudi jedilni pribor.

Zgornja košara je namenjena za čajne in desertne krožničke, posodice za solato, skodelice in kozarce. Kozarce z dolgimi peclji in kupe naslonite na rob košare, držalo za kozarce ali žico za podpiranje kozarcev in ne na druge predmete. Globokih kozarcev in kozarcev z dolgimi peclji ne naslanjajte enega na drugega, saj med pomivanjem niso stabilni in se lahko poškodujejo.

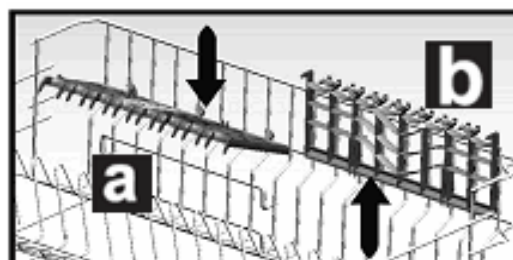
Tanke in ozke predmete namestite na sredino košare.

Žlice lahko namestite med ostali jedilni pribor, tako da se med seboj ne bodo zlepile. Pomivanje jedilnega pribora je najbolj učinkovito, če ga namestite v mrežasto košarico za pribor. Da se izognete morebitnim telesnim poškodbam, predmete z dolgimi ročaji in ostrimi konicami, kot so servirne vilice ali noži za kruh, zmeraj vstavite v košarico za pribor z ostrimi deli, obrnjenimi navzdol ali pa jih položite vodoravno v košaro.

**Opozorilo:** Posodo zložite v pomivalni stroj tako, da ne bo ovirala vrtenja zgornje ali spodnje pršilne ročice.

### Zložljivo držalo za posodo

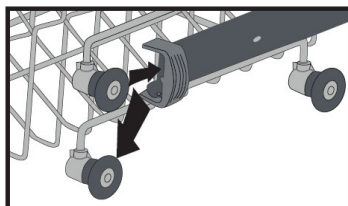
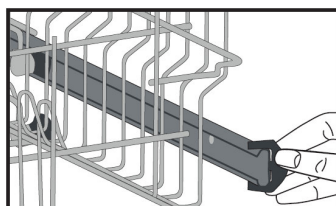
V zgornji košari pomivalnega stroja sta zložljivi držali za posodo. **a** **b** Uporabljate ju lahko v odprtem ali zaprtem položaju. Če sta v odprtem položaju **a**, lahko nanju položite skodelice, če pa sta v zaprtem položaju, **b** lahko v košaro namestite globoke kozarce ali kozarce z dolgimi peclji. Na držali lahko prečno položite tudi dolge vilice, nože in žlice.



### Zgornja košara

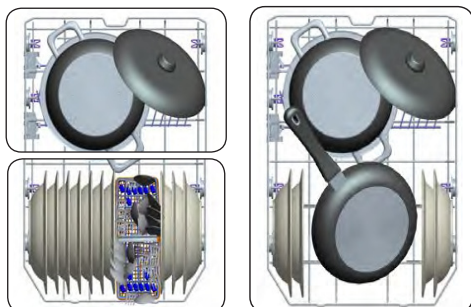
Nastavitev višine

Zavrtite zaponke tirnic na koncih tirnic na stranice, da jih odprete (kot je prikazano na spodnji sliki), nato izvlecite in odstranite košaro. Spremenite položaj koles, nato pa košaro znova namestite na tirnico in zaprite zaponke tirnic. Ko je zgornja košara v višjem položaju, so lahko veliki predmeti, kot so ponve postavljeni na spodnjo košaro.

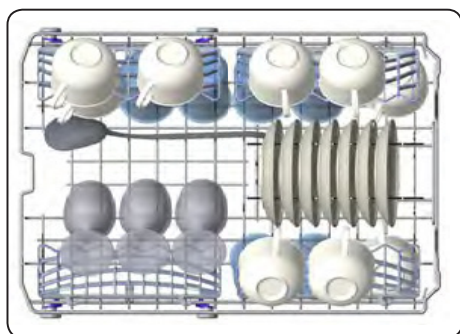


## 5. POGLAVJE: NALAGANJE POMIVALNEGA STROJA

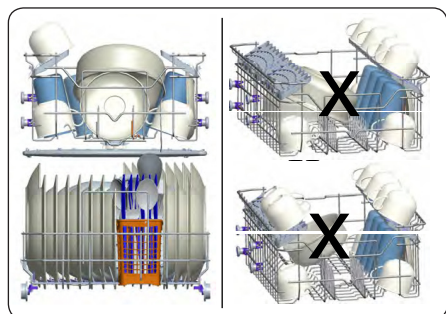
Alternativna košara  
Spodnja košara



Zgornja košara



Napačne obremenitve



Nepravilno polnjenje lahko povzroči slabe zmogljivosti pranja in sušenja. Upoštevajte priporočila proizvajalca za dober rezultat.


**Posebna opozorila za preizkuse laboratorijev**

Za podrobne informacije glede testov učinkovitosti se obrnite na naslednji naslov: »dishwasher@standardtest.info«. V vašem elektronskem sporočilu navedite ime modela in serijsko številko (20 števil), ki ju lahko najdete na vratih naprave.

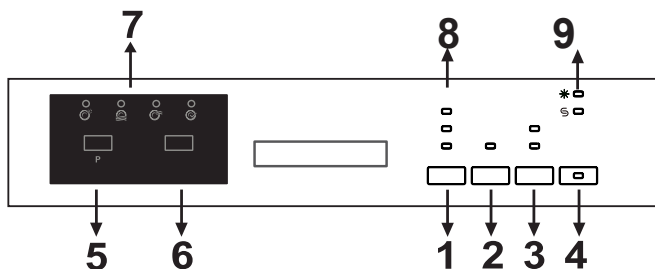
## TABELA PROGRAMOV

Ime programa:	P1	P2	P3	P4	P5	P6	
	Predpomivanje	Hitri program 30'	Občutiljivo 40°C	Eko	Super 50'	Intenzivno 65 °C	Samodejno
Vrsta umazanije:	Primerno za izpiranje posode, ki jo nameravate pomiti pozneje.	Primerno za malo umazano posodo in hitro pomivanje.	Primerno za rahlo umazano, nežno posodo.	Standardni program z zmanjšano porabo energije in vode za normalno umazano posodo, ki jo uporabljate vsak dan.	Hitrejši program, primeren za normalno umazano posodo, ki se drewno uporablja.	Primerno za zelo umazano posodo.	Samodejni program za močno umazano posodo.
Raven umazanije:	Luč	Luč	Luč	Srednja	Srednja	Močno	Močno
"Količina detergenta: A: 25 cm <sup>3</sup> B: 15 cm <sup>3</sup> "	-	A	A	A	A	A	A
Trajanje programa (h:min):	00:15	00:30	01:13	03:18	00:50	01:57	01:33 - 01:57
Poraba električne energije (kWh / cikel) :	0.020	0.670	0.800	0.755	0.950	1.550	1.150 - 1.550
Poraba vode (lt / cikel):	3.8	10.2	14.1	11.0	11.2	17.8	11.2 - 17.8

- Trajanje programa se lahko spreminja glede na količino posode, temperaturo vode, temperaturo okolice in izbrane dodatne funkcije.
- Vrednosti, dane za programe, ki niso ekološki, so samo okvirne.
- Če ima vaš model senzor motnosti, namesto intenzivnega programa ima samodejni program.
- Eko program je primeren za čiščenje normalno umazane namizne posode, saj je za to uporabo najučinkovitejši program glede njegove kombinirane porabe energije in vode ter se uporablja za oceno skladnosti z zakonodajo EU o okoljskem oblikovanju.
- Pranje namiznega pribora v gospodinjskem pomivalnem stroju ponavadi porabi manj energije in vode v fazi uporabe kot ročno pomivanje posode, če gospodinjski pomivalni stroj uporabljate v skladu z navodili proizvajalca.
- Pri kratkih programih uporabite samo detergent v prahu.
- Kratki programi ne vključujejo sušenja.
- Za lažje sušenje priporočamo rahlo odpiranje vrat po končanem ciklu.
- Do podatkovne baze izdelkov, kjer so shranjene informacije o modelu, lahko dostopate z branjem QR kode na energijski nalepki.

 **OPOMBA:** V skladu z uredbama 1016/2010 in 1059/2010 se vrednosti porabe energije v programu Eco lahko razlikujejo. Ta tabela je v skladu z uredbama 2019/2022 in 2017/2022.

## Izbiranje programa in delovanje stroja



Za vklop stroja lahko pritisnete gumb za vklop/izklop (4). Lučke za vklop/izklop bodo gorele, dokler bo stroj vključen. Pritisnite programski gumb (5) za nastavev ustreznega programa.

Pritisnite gumb za začetek/premor (6) za zagon programa. Ko se je izbrani program začel, bo lučka pranja vključena in prikazano bo trajanje programa. Če odprete vrata stroja med delujočim programom, se izmenično prikazujeta številka programa in trajanje programa.

Poteku programa lahko sledite prek lučk za pranje, izpiranje, sušenje in zaključek (7) na upravljalni plošči. Ko se vklopi lučka sušenja, bo stroj miroval približno 40 do 50 minut.

**OPOMBA:** Če enkrat pritisnete gumb za možnosti (3), bo aktivirana možnost polovične obremenitve. Ta možnost bo skrajšala trajanja izbranih programov za zmanjšanje porabe energije in vode. Če uporabljate kombinirana čistilna sredstva, ki vsebujejo soli, sredstvo za izpiranje in dodatne sestavine, še drugič pritisnite gumb za možnosti in aktivirajte funkcijo tablete. Z gumbom Extra (Dodatno) lahko združljivemu programu pranja dodate naslednje funkcije.

Ko je aktivna funkcija higienskega pranja, bo postopek pranja bolj higieneren s spremembo temperature pranja in trajanja trenutnega programa.

Če izberete funkcijo dodatnega izpiranja, se vključi lučka za dodatno izpiranje in izbranemu programu bodo dodani koraki pranja-izpiranja, zato bo vaša posoda čistejša in sijoča.

Če izberete funkcijo dodatnega sušenja, se vključi lučka dodatnega sušenja in s tem se podaljša trajanje sušenja v izbranem programu, zato bo vaša posoda bolj suha. Poleg tega hkrati ne morete izbrati funkcij Higiensko in Sušenje, ker nista medsebojno združljivi.

Če ste v programu pranja nazadnje uporabili dodatno funkcijo, bo ta funkcija aktivna v naslednjem programu pranja. Če želite preklicati to funkcijo v novem izbranem programu, pritisnite in zadržite gumb te funkcije, da se lučka izklopi, ali pritisnite gumb za vklop/izklop (4) za izklop stroja. Če želite uporabiti dodatno funkcijo v novem izbranem programu, izberite zelene funkcije.

Če želite spremeniti čas zakasnitve, najprej pritisnite gumb za začetek/premor in nato gumb za zakasnitev, da izberete nov čas zakasnitve. Pritisnite gumb za začetek/premor za aktivacijo novega časa zakasnitve. Za preklic zakasnitve pritisnite gumb za zakasnitev, dokler ni čas zakasnitve 0h.

**OPOMBA:** Če izklopite stroj po izbiri časa zakasnitve in zagonu programa, bo čas zakasnitve preklican.

**OPOMBA:** Lahko pritisnete gumb za zakasnitev (2) pred zagonom programa za zakasnitev časa začetka programa od 1 do 19 ur.

**OPOMBA:** Indikator polnjenja soli (9) se vklopi, če primanjkuje ali ni na voljo soli. V tem primeru napolnite predel za sol.

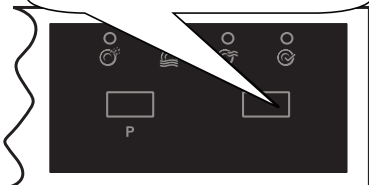
**OPOMBA:** Indikator polnjenja sredstva za izpiranje (9) se vklopi, če primanjkuje ali ni na voljo soli. V tem primeru napolnite predel sredstva za izpiranje.



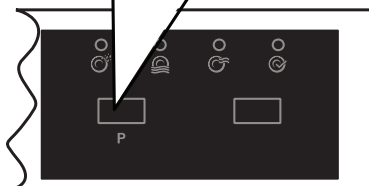
### Spreminjanje programa

Če želite spremeniti program med delujočim programom pranja.

Pritisnite gumb za začetek/premor.



Ko se je program zaustavil, uporabite gumb za izbiro programov za izbiro zelenega programa.



Pritisnite gumb za začetek/premor za zagon novo izbranega programa.

Novi izbrani program se bo nadaljeval na mestu prejšnjega programa.



### Preklic programa

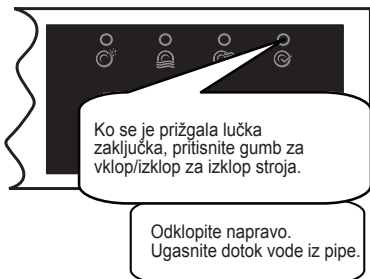
Če želite preklicati program med delujočim ciklom pranja.

Pritisnite in zadržite gumb za začetek/premor za 3 sekunde.

Lučka zaključka bo med postopkom preklica utripala. Stroj bo pribl. 30 sekund izčrpaval vodo iz notranjosti.



Ko se je prižgala lučka zaključka, pritisnite gumb za vklop/izklop za izklop stroja.



Odklopite napravo.  
Ugasnite dotok vode iz pipe.

**OPOMBA:** Ne odpirajte vrat, dokler se program ne zaključi.

**OPOMBA:** Na koncu programa pranja lahko pustite vratca stroja priprta, da pospešite postopek sušenja.

**OPOMBA:** Če odprete vrata stroja, ali pa zmanjka energije med pranjem, se bo program nadaljeval, ko bodo vrata spet zaprta ali ko se napajanje vrne.

## ČIŠČENJE IN VZDRŽEVANJE

Čiščenje pomivalnega stroja je pomembno za vzdrževanje življenjske dobe stroja. Prepričajte se, da je nastavitev mehčanja vode (če je na voljo) pravilno izvedena in da je uporabljena pravilna količina detergenta, da preprečite kopičenje vodnega kamna. Ko se prižge lučka sensorja soli, napolnite predalček za sol.

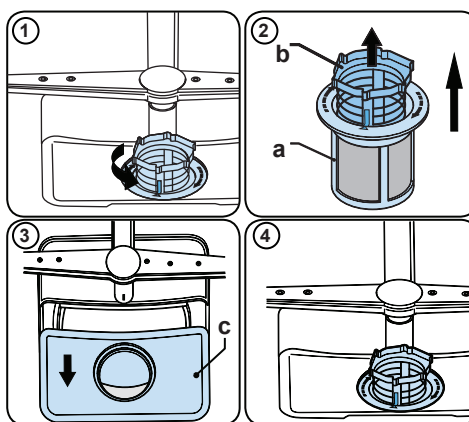
Olje in vodni kamen se lahko sčasoma naberejo v vašem pomivalnem stroju. Če se to zgodi:

- Napolnite predal za detergent, vendar ne nalagajte nobene posode. Izberite program, ki deluje pri visoki temperaturi, in pomivalni stroj zaženite prazen. Če s tem pomivalni stroj ne očistite dovolj, uporabite čistilno sredstvo, namenjeno za uporabo s pomivalnimi stroji.
- Da podaljšate življenjsko dobo pomivalnega stroja, aparat redno čistite vsak mesec
- Redno obrišite tesnila na vratih z vlažno krpo, da odstranite nakopičene ostanke ali tuje predmete.

### 1.1. Filtri

Filtre in brizgalne ročice očistite vsaj enkrat na teden. Če na grobih in finih filterih ostanejo ostali ostanke hrane ali tuji predmeti, odstranite filtre in jih temeljito sperite pod tekočo vodo.

- a) Mikro filter    b) Grobi filter  
c) Kovinski filter

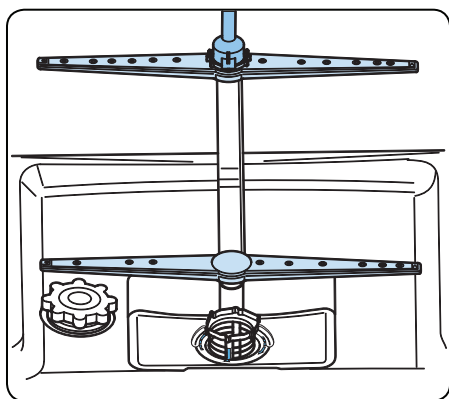


Če želite odstraniti in očistiti kombinacijo filtra, jo obrnite v nasprotni smeri urinega kazalca in jo dvignite tako, da jo dvignete navzgor (1). Grobi filter izvlecite iz mikrofiltra (2). Nato potegnite in odstranite kovinski filter (3). Izperite filter z veliko vode, dokler ni brez ostankov. Ponovno sestavite filtre. Ponovno namestite filter in ga zasukajte v smeri urinega kazalca (4).

- Pomivalnega stroja ne uporabljajte brez filtra.
- Neustrezna namestitvev filtra lahko zmanjša učinkovitost pranja.
- Čisti filtri so potrebni za pravilno delovanje stroja.

### 1.2. Brizgalne ročice

Prepričajte se, da luknje za brizganje niso zamašene in da se na ročice za brizganje ne držijo živilski odpadki ali tuji predmeti. Če pride do zamašitve, odstranite brizgalne ročice in jih očistite pod vodo. Če želite odstraniti zgornjo brizgalno ročico, matico držite v položaju tako, da jo zasukate v smeri urinega kazalca in potegnete navzdol. Prepričajte se, da je matica popolnoma zategnjena, ko ponovno nameščate zgornjo brizgalno ročico.



### 1.3 Odtočna Črpalka

Veliki ostanki hrane ali tuji predmeti, ki jih filtri niso zajeli, lahko blokirajo črpalko za odpadno vodo. Voda za izpiranje bo nato nad filtrom.

**⚠ Opozorilo Nevarnost ureznin!**

Pri čiščenju črpalke za odpadno vodo pazite, da se ne poškodujete na koščkih razbitega stekla ali koničastih pripomočkov.

V tem primeru:

1. Najprej vedno izključite aparat iz električnega omrežja.
2. Vzemite košare.
3. Odstranite filtre.
4. Izcedite vodo, po potrebi uporabite gobo.
5. Preverite območje in odstranite vse tuje predmete.
6. Namestite filtre.
7. Ponovno vstavite košare.

## Kode okvar in kaj storiti v primeru okvare

KODA NAPAKE	OPIS NAPAKE	KONTROLNIK
F5	Nezadostna oskrba z vodo	<ul style="list-style-type: none"> <li>• Preverite, da je pipa za dovod vode popolnoma odprta in da dovod vode ni prekinjen.</li> <li>• Zaprite pipo za dovod vode, ločite cev za dovod vode od pipe in očistite filter na koncu priključka cevi.</li> <li>• Ponovno zaženite vaš stroj in se obrnite na servis, če napaka ostaja.</li> </ul>
F3	Napaka nenehnega dovoda vode	<ul style="list-style-type: none"> <li>• Zaprite pipo.</li> <li>• Obrnite se na servis.</li> </ul>
F2	Odpadna voda ostaja v stroju.	<ul style="list-style-type: none"> <li>• Cev za odvajanje vode je zamašena.</li> <li>• Filtri vašega stroja so morda zamašeni.</li> <li>• Izklopite in ponovno vklopite vaš stroj ter aktivirajte ukaz za preklic programa.</li> <li>• Če napaka ostaja, se obrnite na servis.</li> </ul>
F8	Napaka grelca	Obrnite se na servis.
F1	Alarm za presežek vode je aktiven.	<ul style="list-style-type: none"> <li>• Izklopite vaš stroj in zaprite pipo.</li> <li>• Obrnite se na servis.</li> </ul>
FE	Električni kabel v okvari	Obrnite se na servis.
F7	Napaka pregrevanja (temperatura v stroju je previsoka)	Obrnite se na servis.
F6	Senzor grelca v okvari	Obrnite se na servis.

Postopke namestitve in popravila mora vedno izvajati pooblaščen serviser, da se izognete morebitnim tveganjem. Proizvajalec ne odgovarja za škodo, ki bi lahko nastala zaradi postopkov, ki jih izvajajo nepooblaščen osebe. Popravila sme izvajati samo tehnik. Če je treba komponento zamenjati, zagotovite, da se uporabljajo samo originalni nadomestni deli.

Nepravilna popravila ali uporaba neoriginalnih rezervnih delov lahko povzroči veliko škodo in ogrozi uporabnika. Kontaktne podatke svojega servisa najdete na zadnji strani tega dokumenta.

Originalne nadomestne dele, pomembne za delovanje, v skladu z ustreznim Ecodesign naročilom lahko kupite v Servisni službi za obdobje najmanj 10 let od datuma, ko je bila vaša naprava dana na trg v Evropskem gospodarskem prostoru.

**Ena izmed lučk za nadzor izvajanja programa je prižgana, lučka »zagon/začasna zaustavitev« pa se prižge in ugasne:**

Vrata stroja so odprta. Zaprite jih.

**Izvajanje programa se ne začne:**

- Preverite, ali je električni vtič pravilno priključen v vtičnico.
- Preverite varovalke v vašem domu.
- Prepričajte se, da je dovodna vodovodna pipa odprta.
- Prepričajte se, da ste zaprli vrata stroja.
- Prepričajte se, da ste stroj vklopili z gumbom »vklop/izklop«.
- Prepričajte se, da filter na dovodu vode in filtri v stroju niso zamašeni.

**Lučki »pomivanje« in »konec« neprekinjeno utripata:**

- Alarm izliva vode je aktiviran.
- Zaprite pipo in se obrnite na pooblaščen servis.

**Po končanem programu pomivanja kontrolne lučke ne ugasnejo:**

Pritisnite gumb »vklop/izklop«.

**V predelku za detergent so ostanki detergenta:**

Detergent ste nasuli v moker predelek za detergent.

**Po končanem izvajanju programa v stroju ostane voda:**

- Gibka odvodna cev za vodo je zamašena ali prepognjena.
- Filtri so zamašeni.
- Program pomivanja še ni končan.

**Delovanje stroja se med pomivanjem ustavi:**

- Izpad električnega napajanja.
- Prekinitev oskrbe z vodo.
- Morda je program v stanju pripravljenosti.

**Med pomivanjem se iz stroja sliši zvok stresanja in udarcev:**

- Posoda ni pravilno zložena v stroj.
- Pršilna ročica zadeva ob posodo.

**Na posodi so po pomivanju še zmeraj ostanki hrane:**

- Posodo ste nepravilno zložili v stroj, zato voda iz pršilnih ročic ni dosegla vseh delov posode.
- V košaro ste naložili preveč posode.
- Posoda se naslanja ena na drugo.
- Uporabili ste zelo majhno količino detergenta.
- Izbrali ste neprimeren program, ki ne zagotavlja zadostnega pomivanja.
- Odprtine v pršilnih ročicah so zamašene z ostanki hrane.
- Filtri so zamašeni.
- Filtri so nepravilno nameščeni.
- Črpalka za odvod vode je zamašena.

**Na posodi so belkasti madeži:**

- Uporabili ste zelo majhno količino detergenta.
- Nastavitev doziranja sredstva za izpiranje je prenizka.
- Ne uporabljate posebne soli, čeprav je voda zelo trda.
- Sistem za mehčanje vode je nastavljen na zelo nizko raven.
- Pokrovček rezervoarja za sol ni dobro zaprt.

***Posoda se ne posuši:***

- Izbrali ste program, ki ne obsega sušenja.
- Nastavitev doziranja sredstva za izpiranje je prenizka.
- Posodo ste prehitro vzeli iz stroja.

***Na posodi so rjasti madeži:***

- Kakovost nerjavnega jekla, iz katerega je izdelana posoda, je prenizka.
- V vodi za pomivanje je preveč soli.
- Pokrovček rezervoarja za sol ni dobro zaprt.
- Med polnjenjem rezervoarja za sol ste raztresli preveč soli okrog odprtine rezervoarja ali drugam v stroj.
- Nepravilno izvedena električna ozemljitev.

**Če ste izvedli zgoraj navedene ukrepe, težave pa s tem niste odpravili, se obrnite na pooblaščen servis. Servis pokličite tudi v primeru nepravilnosti v delovanju stroja, ki niso opisane zgoraj.**

"Die vollständige Konformitätserklärung finden Sie unter: [www.nabo.at](http://www.nabo.at)  
Vertrieben durch  
BAYTRONIC HandelsgmbH Harterfeldweg 4  
A – 4481 Asten  
[office@baytronic.at](mailto:office@baytronic.at)"