

VS 4052

BEDIENUNGSANLEITUNG

Warnhinweise: Bitte lesen Sie sich diese Bedienungsanleitung vor Verwendung dieses Produktes sorgfältig durch und bewahren Sie sie zum künftigen Nachschlagen auf.

Aussehen und Spezifikationen können für eine Produktverbesserung ohne vorherige Ankündigung geändert werden.

Wenden Sie sich für Einzelheiten an Ihren Händler oder Hersteller.

Die Abbildung oben dient nur der Veranschaulichung. Bitte orientieren Sie sich am Aussehen des tatsächlichen Produktes.

WICHTIGE SICHERHEITSHINWEISE

Achtung

Lesen Sie die Anweisungen und Hinweise zur sicheren Benutzung des Geräts gründlich durch.


ACHTUNG!

1. Wenn das Netzkabel beschädigt ist, ist dieses zur Gefahrenvorbeugung durch den Hersteller, seiner Vertragswerkstatt oder einer anderen qualifizierten Person zu ersetzen.
2. Legen/Stellen Sie das Gerät, das Netzkabel oder den Netzstecker niemals in Wasser oder andere Flüssigkeiten, um Stromschlag zu vermeiden.
3. Dieses Gerät kann von Kindern ab 8 Jahren und Personen mit eingeschränkten physischen, sensorischen oder geistigen Fähigkeiten oder unzureichenden Erfahrungen und Kenntnissen benutzt werden, wenn sie beaufsichtigt werden oder sie in die sichere Benutzung des Gerätes eingewiesen worden sind und die mit der Benutzung verbundenen Gefahren verstehen. Kinder dürfen nicht mit dem Gerät spielen. Reinigung und Benutzerwartung dürfen von Kindern nicht ohne Beaufsichtigung durchgeführt werden.
4. Trennen Sie das Gerät vom Stromnetz, wenn Sie es nicht benutzen oder bevor Sie es reinigen.
5. Halten Sie elektrische Geräte von Kindern oder geschwächten bzw. kranken Personen fern. Diese dürfen das Gerät unbeaufsichtigt nicht benutzen.
6. Nur für die Benutzung in Innenräumen und in Haushalten bestimmt.

WICHTIGE SICHERHEITSHINWEISE

ACHTUNG!



7.  Ordnungsgemäße Entsorgung dieses Produkts
Dieses Symbol weist Sie darauf hin, dass dieses Produkt innerhalb der EU nicht mit dem gewöhnlichen Haushaltsmüll entsorgt werden darf. Recyceln Sie diese Produkte den Vorschriften entsprechend, um einer möglichen Schädigung von Umwelt oder menschlicher Gesundheit durch unkontrollierte Müllentsorgung vorzubeugen und wertvolle Rohstoffe der Wiederverwertung zugänglich zu machen. Nutzen Sie bitte für die Rückführung Ihres Altgeräts die hierfür bereitgestellten Rückgabestellen bzw. Sammelstationen oder setzen Sie sich bitte mit Ihrem Händler in Verbindung, der Ihnen dieses Gerät verkauft hat. Dieser wird Ihr Altgerät umweltgerecht entsorgen. Das Verpackungsmaterial ist recycelbar. Entsorgen Sie das Verpackungsmaterial auf umweltfreundliche Weise und bringen Sie es zu einer Recyclingstation, damit es wiederverwertet werden kann.
8. Wenn Sie den Ventilator einmal zusammengebaut haben, dann darf das Ventilatorschutzgitter nicht mehr demontiert werden.
 - Trennen Sie den Ventilator vor der Reinigung vom Stromnetz.
 - Das Ventilatorschutzgitter darf für die Reinigung der Ventilatorflügel weder demontiert noch geöffnet werden.
 - Wischen Sie das Ventilatorgehäuse und das Schutzgitter mit einem leicht angefeuchteten Tuch ab.

RICHTLINIEN FÜR DIE SICHERE BEDIENUNG

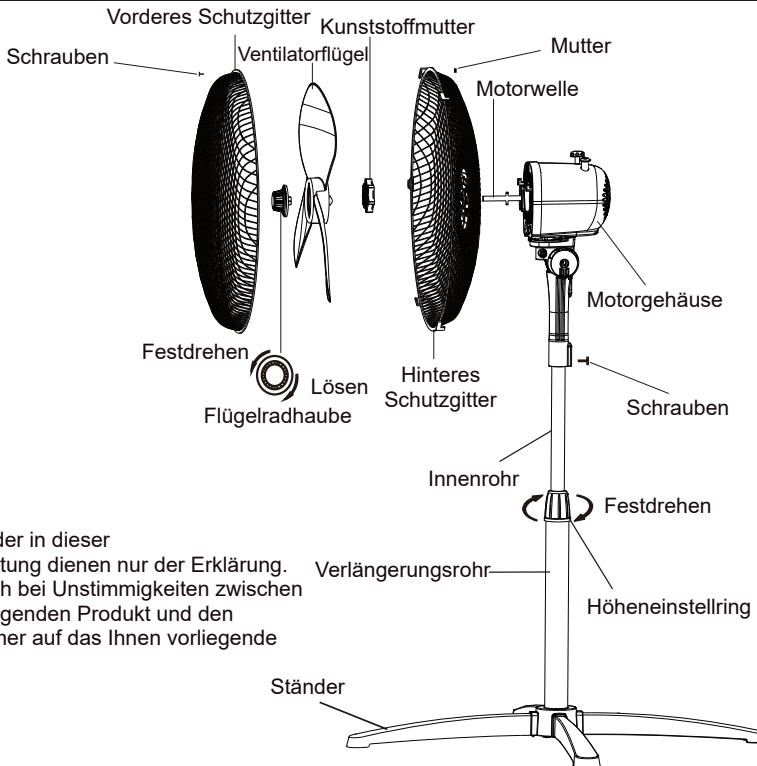
1. Stecken Sie niemals Finger, Stifte oder andere Gegenstände durch das Schutzgitter, wenn der Ventilator in Betrieb ist.
2. Trennen Sie den Ventilator vor dem Umstellen vom Stromnetz.
3. Vergewissern Sie sich, dass der Ventilator auf einer stabilen Unterlage steht, wenn Sie ihn einschalten, um einem Überdrehen vorzubeugen.
4. Stellen Sie den Ventilator NICHT am Fenster auf, weil durch Regen eine elektrische Gefährdung entstehen könnte.
5. Nur im Innenraum verwenden.

TECHNISCHE DATEN

Produktmodell VS 4052
 Spannung AC 220 - 240V ~ / 50 Hz
 Leistung 40 W

Beschreibung	Symbol	Wert	Einheit
Maximale Durchflussmenge des Ventilators	F	52,98	m³/min
Stromeingang des Ventilators	P	34,2	W
Servicewert	S _V	1,55	(m³/min)/W
Leistungsaufnahme im Bereitschaftsmodus	P _{SB}	—	W
Leistungsaufnahme im ausgeschalteten Zustand	P _{OFF}	0	W
Schalldruckpegel des Ventilators	L _{WA}	52,96	dB(A)
Maximale Luftgeschwindigkeit	C	3,48	Meter/s
Saisonale Leistungsaufnahme	Q	10,94	kWh/a
Messstandard für Servicewert	EN IEC 60879:2019		

BEZEICHNUNG DER KOMPONENTEN



Hinweis: Alle Bilder in dieser
 Bedienungsanleitung dienen nur der Erklärung.
 Beziehen Sie sich bei Unstimmigkeiten zwischen
 dem Ihnen vorliegenden Produkt und den
 Abbildungen immer auf das Ihnen vorliegende
 Produkt.

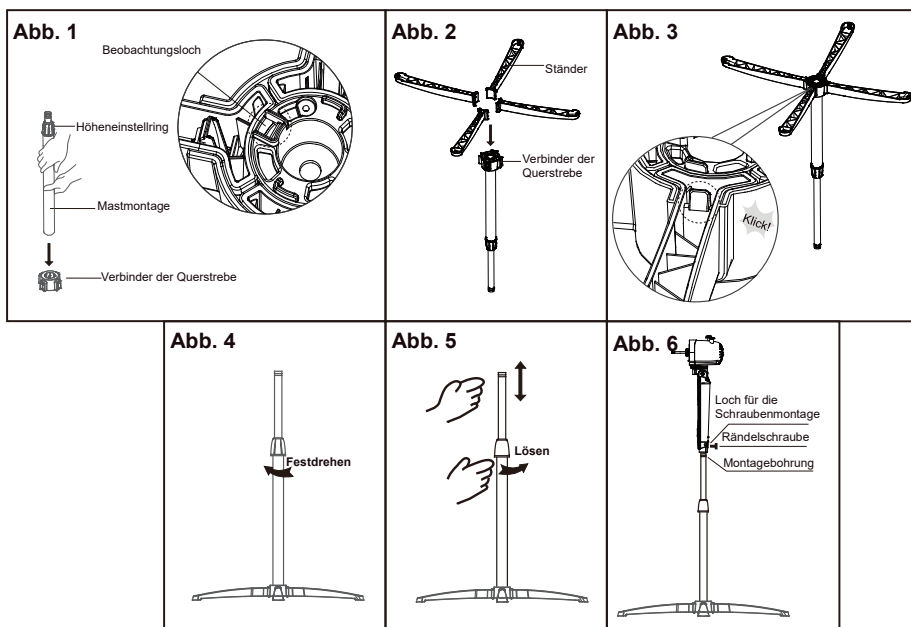
MONTAGEANLEITUNG

Zusammenbau von Kreuzständer und Säuleneinheit

1. Stecken Sie die Ständereinheit von oben nach unten in den Verbinder und vergewissern Sie sich, dass sie richtig installiert ist (durch das Durchgangsloch am unteren Ende des Verbinders kann beurteilt werden, ob der Ständer richtig installiert ist) (Abb. 1).
2. Stecken Sie 4 Ständer in die Querverbindung. Vergewissern Sie sich, dass die Ständer gut im Verbinder befestigt sind. (Abb. 2, 3)
3. Lösen Sie den Höheneinstellring am Verlängerungsrohr und stellen Sie anschließend mit Hilfe des Innenrohrs die gewünschte Höhe ein. Drehen Sie abschließend den Höheneinstellring wieder fest. (Hinweis: Wenn Sie das Innenrohr nicht finden können, befindet es sich im Verlängerungsstangerohr. Sie können es aus dem Verlängerungsrohr herausziehen.) Befestigen Sie den Höhenverstellring (Abb. 4 und 5).
4. Lösen Sie die Rändelschraube auf der Unterseite der Ventilatorkopfeinheit, um dieses auf das Innenrohr stecken zu können. Setzen Sie die Ventilatorkopfeinheit so auf das Innenrohr, dass die Rillen von Kopfeinheit und Innenrohr übereinander liegen. Fixieren Sie die Ventilatorkopfeinheit anschließend, indem Sie die Rändelschraube wieder festziehen. (Abb. 6)

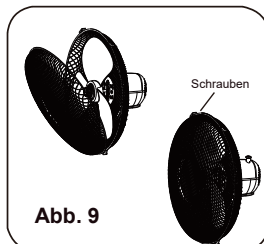
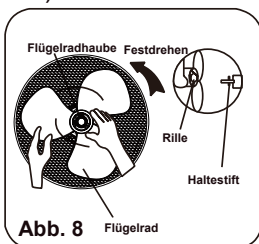
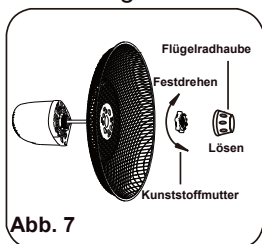
MONTAGEANLEITUNG

Zusammenbau von Kreuzständer und Säuleneinheit



Schutzgitter- und Flügelradmontage

1. Lösen Sie die Flügelradhaube durch Drehen in Uhrzeigersinn (bzw. nehmen Sie sie aus der Verpackung). Lösen Sie nun die Kunststoffmutter durch Drehen gegen den Uhrzeigersinn. Setzen Sie das hintere Schutzgitter auf die Motoreinheit und fixieren Sie es anschließend mit der Kunststoffmutter. (Abb. 7)
2. Stecken Sie nun das Flügelrad auf die Motorwelle und achten Sie dabei darauf, dass der Stift der Motorwelle in die Rille des Flügelrades gleitet. Fixieren Sie anschließend das Flügelrad mit Hilfe der Flügelradhaube, indem Sie sie gegen den Uhrzeigersinn festziehen. (Abb. 8)
3. Befestigen Sie das vordere und das hintere Schutzgitter mit der Gitterklammer und ziehen Sie dann die Sicherungsschraube sowie die Mutter des Lüftergitters fest. (Abb. 9)



BEDIENUNGSANLEITUNG

1. Die Drehzahl wird mit dem Drehknopfschalter gesteuert:
0---Aus 1---Niedrig 2---Mittel 3---Hoch
2. Um den Lüfterkopf zum Schwingen zu bringen/anhalten.
Den Kupplungsknopf nach unten drücken/nach oben ziehen.
3. Drücken Sie das Schutzgitter leicht nach oben oder unten, um den Luftstrom in die gewünschte Richtung hin zu korrigieren.
4. Die Höhe des Ventilators können Sie einstellen, indem Sie den Höheneinstellring lösen, das Innenrohr entweder weiter herausziehen oder weiter hineinschieben und dann den Höheneinstellring wieder festziehen.

WARTUNGSANLEITUNG

Der Ventilator ist wartungsarm. Versuchen Sie nicht, ihn selbst zu reparieren. Setzen Sie sich für Reparaturen mit qualifiziertem Servicepersonal in Verbindung.

1. Der Ventilator muss vor der Reinigung vom Stromnetz getrennt werden und bis zum vollständigen Zusammenbau vom Stromnetz getrennt bleiben.
2. Halten Sie die Ventilationsöffnungen auf der Rückseite des Motors von Staub frei, um eine ausreichende Luftzirkulation zum Motor zu gewährleisten. Demontieren Sie den Ventilator nicht, um Staub zu entfernen.
3. Bitte wischen Sie die Außenteile mit einem weichen Tuch ab, das mit einem milden Reinigungsmittel befeuchtet wurde.
4. Verwenden Sie weder Scheuermittel noch Lösungsmittel, um Kratzer auf der Oberfläche zu vermeiden. Benutzen Sie die nachfolgenden Substanzen nicht als Reiniger: Benzin, Verdünner.
5. Achten Sie darauf, dass weder Wasser noch andere Flüssigkeiten in das Motorgehäuse oder zu den inneren Komponenten gelangt.

REINIGUNG

1. Vergewissern Sie sich vor der Reinigung immer, dass der Netzstecker aus der Netzsteckdose gezogen ist.
2. Reinigen Sie die Kunststoffteile mit einem weichen Tuch, das mit einer milden Seifenlösung angefeuchtet ist. Entfernen Sie den Seifenfilm anschließend mit einem trockenen Tuch gründlich.



Entsorgung



Das Symbol der durchgestrichenen Abfalltonne auf Rädern auf dem Produkt oder seiner Verpackung bedeutet, dass das Gerät nicht im Hausmüll entsorgt werden darf, sondern eine separate Entsorgung erfordert. Sie können das Altgerät kostenfrei bei einer geeigneten kommunalen Sammelstelle für Elektro- und Elektronikaltgeräte, z.B. einem Wertstoffhof, abgeben. Die Adressen erhalten Sie von Ihrer Stadt- bzw. Kommunalverwaltung. Alternativ können Sie kleine Elektroaltgeräte mit einer Kantenlänge bis zu 25 cm bei Händlern mit einer Verkaufsfläche für Elektro- und Elektronikgeräte von mind. 400 m² oder Lebensmittelhändlern mit einer Gesamtverkaufsfläche von mind. 800 m², die zumindest mehrmals im Jahr Elektro- und Elektronikgeräte anbieten, unentgeltlich zurückgeben. Größere Altgeräte können beim Neukauf eines Geräts der gleichen Geräteart, das im Wesentlichen die gleichen Funktionen wie das neue Gerät erfüllt, bei einem entsprechenden Händler kostenfrei zurückgegeben werden. Bezüglich der Modalitäten der Rückgabe eines Altgeräts im Fall der Auslieferung des neuen Geräts, wenden Sie sich bitte an Ihren Händler.

Bitte Entnehmen Sie – sofern möglich – vor der Entsorgung des Produkts sämtliche Batterien und Akkus sowie alle Lampen, die zerstörungsfrei entnommen werden können.

Wir weisen darauf hin, dass Sie für die Löschung personenbezogener Daten auf dem zu entsorgenden Gerät selbst verantwortlich sind.



Entsorgung

Das Symbol der durchgestrichenen Abfalltonne auf Rädern auf dem Produkt oder seiner Verpackung bedeutet, dass das Gerät nicht im Hausmüll entsorgt werden darf, sondern eine separate Entsorgung erfordert. Sie können das Altgerät kostenfrei bei einer geeigneten kommunalen Sammelstelle für Elektro- und Elektronikaltgeräte, z.B. einem Wertstoffhof, abgeben. Die Adressen erhalten Sie von Ihrer Stadt- bzw. Kommunalverwaltung. Alternativ können Sie Elektroaltgeräte beim Kauf eines neuen Geräts der gleichen Art und mit derselben Funktion bei einem stationären Händler unentgeltlich zurückgeben. Bezüglich der Modalitäten der Rückgabe eines Altgeräts im Fall der Auslieferung des neuen Geräts, wenden Sie sich bitte an Ihren Händler.

Bitte Entnehmen Sie – sofern möglich – vor der Entsorgung des Produkts sämtliche Batterien und Akkus sowie alle Lampen, die zerstörungsfrei entnommen werden können.

Wir weisen darauf hin, dass Sie für die Löschung personenbezogener Daten auf dem zu entsorgenden Gerät selbst verantwortlich sind.

Das Gerät kann Stoffe enthalten, die bei falscher Entsorgung Umwelt und menschliche Gesundheit gefährden können. Das Materialrecycling hilft, Abfall zu reduzieren und Ressourcen zu schonen. Durch die getrennte Sammlung von Altgeräten und deren Recycling tragen Sie zur Vermeidung negativer Auswirkungen auf die Umwelt und die menschliche Gesundheit bei.

Konformitätserklärung

Hiermit erklärt die baytronic Handels GmbH, dass sich das Produkt NABO VS 4052 in Übereinstimmung mit den folgenden Anforderungen befindet: RoHS-Richtlinie 2011/65/EU, Niederspannungsrichtlinie 2014/35/EU, EMV-Richtlinie 2014/30/EU und Ökodesign-Richtlinie 2009/125/EG.



Die vollständige Konformitätserklärung finden Sie unter: <https://content.nabo.at/>

Entsorgung

Dieses Gerät nicht im unsortierten Hausmüll entsorgen. An einer ausgewiesenen Sammelstelle für Elektro- und Elektronik Altgeräte entsorgen. Dadurch tragen Sie zum Schutz der Ressourcen und der Umwelt bei. Für weitere Fragen wenden Sie sich bitte an Ihren Händler oder an die örtlichen Behörden.



Importeur / Hersteller:

baytronic Handels GmbH | Harterfeldweg 4, A-4481 Asten | marketing@nabo.at